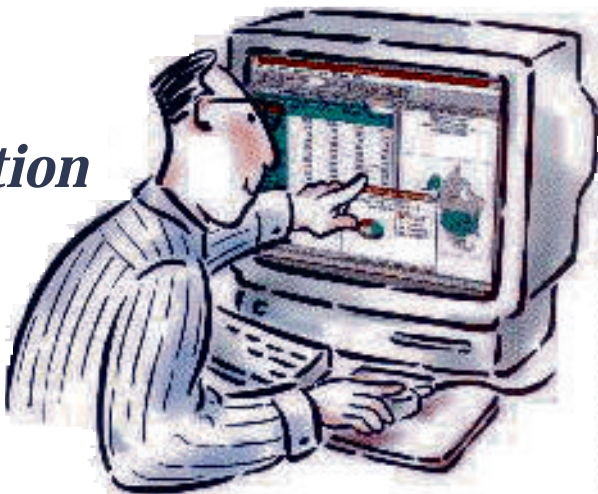


BROWSER D'IVISION

pour les décideurs

*Guide
d'initiation
rapide*



GESTION ET DISTRIBUTION DE L'INFORMATION



LE CONTENU

	PAGES
TRAVAILLER AVEC DES TABLES	1-9
CRÉER VOS PROPRES TABLES	10-12



© 1995 Ivation Datasystems Inc.

Tous droits réservés. IVISION, le BROWSER d'IVISION, le BUILDER d'IVISION, le DISTRIBUTOR d'IVISION, CHARTBROWSE et MAPBROWSE sont des marques de commerce d'Ivation Datasystems Inc. Tous les autres noms sont des marques de commerce de leurs détenteurs respectifs.

265, avenue Carling, pièce 502, Ottawa (Ontario) Canada K1S 2E1
Téléphone : (613) 563-3993 Télécopieur : (613) 563-7233

TRAVAILLER AVEC DES TABLES

Qu'est-ce qu'IVISION?

Le logiciel IVISION™ fournit une gestion, une analyse et une distribution des informations, simples et à grande échelle, pour les distributeurs d'informations et leurs clients.

Construisez, mettez à jour et documentez des tables de données et des extraits multidimensionnels grâce au BUILDER d'IVISION™. Donnez ensuite un accès à portée de main aux tables et aux extraits par un réseau local, ou livrez-les sur disquette ou par CD-ROM.

Recherchez et explorez les tables avec le BROWSER d'IVISION™. Ensuite, sélectionnez et créez des sous-ensembles des données, et parcourez rapidement l'information contenue dans les tables, les graphiques et les cartes. Ou encore, utilisez le BROWSER pour créer des tables à partir des extraits.

Utilisez le DISTRIBUTOR d'IVISION™ pour livrer le BROWSER, accompagné de tables et d'extraits, aux vastes audiences à l'intérieur et à l'extérieur de votre organisation.

À propos de ce guide

Ce *Guide d'initiation rapide* contient les renseignements dont vous avez besoin pour vous lancer dans l'utilisation du BROWSER, d'après les tables de données ou les extraits préparé(s) à l'aide du BUILDER. Pour des instructions plus détaillées à propos du BROWSER, voir l'Aide en ligne ou le Guide d'utilisateur du BROWSER d'IVISION.

Les concepts d'IVISION

Une *dimension* décrit un attribut des données d'une table. Le sexe, la région géographique et le temps sont des exemples de dimensions. Les tables d'IVISION peuvent avoir jusqu'à huit dimensions. Un *article* est un élément d'une dimension. Juin, par exemple, est un article de la dimension temps et masculin est un article de la dimension sexe. Une *étiquette* est un titre ou un en-tête d'article. Un article peut avoir plus d'une étiquette bien que vous ne puissiez en voir qu'une à la fois.

Démarrage du BROWSER

Pour lancer le BROWSER d'IVISION, cliquez deux fois sur son icône. IVISION s'ouvrira, puis la boîte de dialogue Rechercher une table apparaîtra.

Recherche d'une table

Si vous n'êtes pas encore rendu(e) dans la boîte de dialogue Rechercher une table, cliquez sur le bouton Rechercher une table de la barre d'outils.



Bouton
rechercher
une table

Effacez toutes les catégories dans la boîte de dialogue Rechercher une table, en choisissant le bouton Aucun; cliquez ensuite sur la catégorie dans laquelle vous vous attendez à trouver la table que vous recherchez. Si vous voulez vous informer d'avantage sur le contenu d'une table particulière, cliquez sur son nom dans la boîte de tables pour le mettre en surbrillance, puis choisissez le bouton Récapitulation. Vous pouvez aussi utiliser le bouton Rechercher pour rechercher les tables à l'aide de mots ou d'expressions.

Ouverture d'une table

Pour ouvrir une table d'IVISION, cliquez deux fois sur le nom d'une table de la boîte de dialogue Rechercher une table.

Parcours d'une table

Une fois que vous avez ouvert une table, vous pouvez parcourir des articles selon n'importe quelle dimension. D'abord sélectionnez la *dimension active* en cliquant sur la mosaïque de dimension de votre choix, de la barre de dimension. Vous remarquerez que la dimension apparaît maintenant dans la *boîte de la dimension active*. Cliquez ensuite sur le bouton Article précédent ou sur le bouton Article suivant pour parcourir les données concernant les articles de cette dimension. Notez que chaque mosaïque de dimension montre le nom de la dimension et le code ou l'étiquette de l'article dont les données sont actuellement affichées.

Indicateur de note

Barre de dimension

Mosaïques de dimension

Bouton article précédent

Boîte de la dimension active

Bouton article suivant

RECAP	1991	1992	1993	1994	1995
Indicateur de note	2,589	2,619	2,734	2,856	3,076
Canada	915	943	971	1,021	1,058
Maldives	29	29	29	29	29
Arabie Saoudite	54	79	90	114	131
Israël	270	282	294	308	320
Indonésie	137	144	149	156	162
Inde	953	954	959	971	980
États-Unis	1,581	1,553	1,616	1,506	1,488
France	384	385	390	386	403
Allemagne	491	491	499	492	515
Royaume-Uni	76	76	76	76	81

Visionnement des notes

Les notes vous renseignent sur les données que vous avez obtenues. Les *notes de table* expliquent le contenu d'une table; pour les visionner, sélectionnez Récapitulation du menu de Fichier. Un petit point au coin d'une mosaïque de dimension ou d'article indique qu'il y a une note correspondante. Pour voir les *notes de dimension*, sélectionnez Notes du menu de Dimension. De même, pour voir les *notes d'article*, sélectionnez Notes du menu d'Article.

Basculement des dimensions d'une table

Une fois que vous avez ouvert une table, vous êtes dans la *présentation de table*. Vous pouvez changer la présentation de votre table en faisant glisser et en déplaçant (une à la fois) les mosaïques de dimension, avec la souris. En faisant référence à l'exemple à la page deux, si vous voulez voir des Unités par rapport au Temps dans la région actuelle, les États-Unis, faites glisser la mosaïque de dimension Unités et déplacez-la sur la mosaïque de dimension Région. Vous verrez alors la dimension Unités le long des rangées, tandis que la dimension Temps reste avec les colonnes.

Emboîtement des dimensions de table

Vous pouvez afficher plus d'une dimension à la fois selon les rangées ou les colonnes, en emboîtant les dimensions. *Emboîter* signifie montrer une dimension dans une autre. En appuyant sur le bouton du côté gauche de la souris, faites glisser lentement la mosaïque de dimension désirée, de la barre de dimension vers la bordure supérieure ou inférieure des étiquettes de colonne, ou vers la bordure droite ou gauche des étiquettes de rangée, jusqu'à ce qu'une ligne épaisse (ou une surbrillance) apparaisse. Relâchez le bouton de la souris et la dimension que vous avez faite glisser sera emboîtée.

Barre de dimension

Surbrillance

UNITÉS (Dénombrement)	jan1991	fév1991	mar1991	avr1991
AFRIQUE	2.549	2.619	2.734	2.896
Amérique du Nord				3.876
Canada			971	1.821
États-Unis			28	28
Asie/Pacifique			90	114
Europe			294	300
Océanie			149	156
Autres	55	554	559	571
Europe de l'Ouest				580
États-Unis	1.593	1.593	1.616	1.595
Canada	394	395	399	395
Autres États-Unis	491	491	499	492
Autres États-Unis	76	76	76	76

Dans l'exemple ci-dessus, la mosaïque de dimension Unités est déplacée jusqu'à ce qu'elle touche la bordure droite des étiquettes de rangée et que la surbrillance apparaisse.

Le bouton du côté gauche de la souris est relâché et la dimension Unités est emboîtée dans la dimension Région. Voir ci-dessous.

Dimension emboîtée

Dimension emboîtée

Région					
Unités	jan1991	nov1991	mai1991	avr1991	
Mexique	Démembrement	28	28	28	28
	Salaires (BIB01)	67	68	67	71
Danemark	Démembrement	14	78	90	114
	Salaires (BIB01)	184	295	239	298
Indonésie	Démembrement	278	282	294	289
	Salaires (BIB01)	625	656	683	713
Taiwan	Démembrement	137	144	149	156
	Salaires (BIB01)	336	353	366	384
Israël de l'ouest	Démembrement	553	554	559	571
	Salaires (BIB01)	1,224	1,332	1,343	1,271
Israël	Démembrement	1,331	1,593	1,616	1,595

Sélection des données d'une table

Pour réduire la quantité de données affichées, pour déplacer des données dans une autre application ou pour mettre des données en graphique ou en carte, vous devez d'abord les choisir.

- Pour sélectionner une rangée ou une colonne de données, cliquez sur l'en-tête de la rangée ou de la colonne correspondante.
- Pour sélectionner plusieurs rangées ou colonnes consécutives, faites glisser la souris à travers les en-têtes de rangée ou de colonne.
- Pour sélectionner des rangées et/ou des colonnes non consécutives, appuyez sur la touche CTRL pendant que vous cliquez sur les en-têtes de rangée ou de colonne.

Une fois que votre sélection est mise en surbrillance, cliquez sur le bouton du côté droit de la souris pour obtenir un menu de raccourci. Ensuite, choisissez l'opération désirée. Vous pouvez : masquer les articles sélectionnés de la présentation en cours; montrer seulement les articles sélectionnés dans la présentation en cours; ou copier votre sélection dans le presse-papiers pour la déplacer dans une autre application.

Affichage des étiquettes secondaires d'articles

Bien souvent, il y a plus qu'un jeu d'étiquettes disponibles pour les articles d'une dimension. Par exemple, il peut y avoir des étiquettes secondaires dans une deuxième langue. Pour sélectionner le jeu d'étiquettes secondaires d'une dimension :


1. Rendez la dimension active en cliquant sur la mosaïque de dimension appropriée;
2. Cliquez sur le bouton **Changer les étiquettes** de la barre d'outils.



Bouton changer les étiquettes

Recherche d'articles selon une dimension

Vous pouvez réduire les articles montrés selon une dimension, en affichant seulement ceux que vous voulez. Pour rechercher des articles d'une dimension :

1. Rendez la dimension active en cliquant sur la mosaïque de dimension appropriée;
2. Cliquez sur le bouton Recherche la dimension, de la barre d'outils;
 Bouton recherche la dimension
3. Dans la boîte de dialogue Recherche, cliquez sur le champ de données si vous voulez rechercher les données, puis entrez les valeurs maximales et/ou minimales pour restreindre votre recherche. Lorsque vous choisissez OK, IVISION va rechercher les articles actifs et montrer s e u l e m e n t les articles qui répondent à vos critères;

Ou


Dans la boîte de dialogue Recherche, cliquez sur le champ que vous voulez rechercher. Entrez ensuite la chaîne de texte que vous voulez rechercher dans la boîte Texte à rechercher. Lorsque vous choisissez OK, IVISION va rechercher le champ

que vous avez sélectionné et montrera seulement les articles qui contiennent la chaîne de texte que vous avez entrée.

Remarque: Pour passer à l'article que vous désirez dans une dimension, choisissez Rechercher le suivant.

Tri des données selon une dimension

Vous pouvez trier les articles d'une dimension pour modifier l'ordre selon lesquels ils sont affichés dans la présentation de table. Pour trier les articles d'une dimension :

1. Rendez la dimension active en cliquant sur la mosaïque de dimension appropriée;
2. Cliquez sur le bouton Trier la dimension, de la barre d'outils;
 Bouton trier la dimension
3. Si vous voulez trier la dimension d'après les valeurs des données, cliquez sur le champ des données dans la boîte de dialogue Trier. Cliquez ensuite sur Croissant ou Décroissant et choisissez OK.

Ou

Si vous voulez trier la dimension d'après les codes ou les étiquettes associé(es) à une dimension, cliquez sur le champ que vous voulez utiliser pour trier, puis indiquez l'option Tri et choisissez OK.

Changement de la fréquence des données affichées

Bien des tables possèdent le temps comme dimension. Il se peut que vous voulez réduire la fréquence d'affichage en rassemblant les données. Par exemple, si votre table contient des données mensuelles, vous pouvez choisir la moyenne ou la somme des valeurs mensuelles pour produire des données annuelles.

Pour changer la fréquence des données affichées d'une table :

1. Choisissez la Série chronologique du menu de Présentation;
2. Cliquez sur la fréquence d'affichage désirée;
3. Cliquez sur la méthode de rassemblement que vous voulez qu'IVISION utilise pour calculer les nouvelles données;
4. Choisissez OK.

Créer des distributions

Pour voir des valeurs numériques distribuées en pourcentage des totaux d'une rangée, d'une colonne ou d'une table, sélectionnez Distributions du menu de Présentation. Si vous voulez qu'IVISION calcule des distributions pour des dimensions en plus de celles affichées dans les rangées et les colonnes, sélectionnez ces dimensions additionnelles dans la boîte Inclure dimensions. Si vous choisissez OK, IVISION ajoutera une nouvelle dimension à la table appelée Distributions, qui contiendra un article pour chaque type de distribution que vous avez sélectionné.

Mettre les données en graphique

Vous pouvez choisir parmi de plusieurs types de graphiques pour afficher les données d'une table. Pour créer un graphique :

1. Sélectionnez les rangées et/ou les colonnes que vous voulez mettre en graphique;
2. Cliquez sur le bouton Afficher un graphique, de la barre d'outils;



Bouton
afficher un
graphique

- Le pointeur de la souris se trouvant dans la présentation de graphique, cliquez sur le bouton du côté droit de la souris pour voir le menu de raccourci de mise en graphique;
- Choisissez Options de graphique pour changer le type de graphique en cours;
- Faites un choix et cliquez sur OK pour revenir à la présentation de graphique.

Parcours d'un graphique à l'aide de ChartBrowsing

La fonction ChartBrowsing™ vous permet de créer une série de graphiques dans une succession rapide.

Pour parcourir un graphique :

- Le pointeur de la souris se trouvant dans la présentation de graphique, cliquez sur l'un des en-têtes dans le titre du graphique, pour rendre cette dimension active;
- Utilisez les boutons Article précédent et Article suivant pour mettre en graphique l'article précédent ou l'article suivant.



Mettre des données dans une carte

Certaines tables, qui ont une dimension géographique, ont une carte qui leur est associée. Pour afficher les données d'une table dans une carte :

- Déplacez le curseur, dans la présentation de table, vers l'article qui contient les données que vous voulez afficher dans une carte;
- Cliquez sur le bouton Afficher une carte, de la barre d'outils.



Faire un zoom avant et un zoom arrière sur une carte

Pour faire un zoom avant sur une région d'une carte, cliquez deux fois sur la région ou sur la valeur représentant cette région.

Pour faire un zoom arrière vers un niveau plus élevé, sur une carte, cliquez deux fois sur l'espace blanc près de la bordure de la fenêtre de la carte.

Agrandir une partie d'une carte

1. En vous trouvant dans une présentation d'une carte, déplacez le curseur de la souris vers le coin supérieur gauche de la section que vous voulez agrandir;
2. Tout en maintenant enfoncée la touche **SHIFT**, faites glisser le curseur vers le coin inférieur droit de la section que vous voulez agrandir;
3. Relâchez le bouton de la souris;
4. Pour revenir à la présentation originale, utilisez le bouton du côté droit de la souris pour voir le menu de raccourci et cliquez sur Restaurer.

Changement des couleurs d'une carte

1. Le pointeur de la souris se trouvant dans la présentation de carte, cliquez sur le bouton du côté droit de la souris pour voir le menu de raccourci;
2. Choisissez Options de carte;
3. Cliquez sur la case d'option dans la boîte de définition de gammes qui correspond à la définition de gamme que vous voulez dans votre carte;
4. Utilisez les menus de défilement des couleurs de gamme pour sélectionner les couleurs que vous voulez voir apparaître sur votre carte.

Parcours d'une carte à l'aide de MapBrowsing

La fonction MapBrowsing™ vous permet de créer, dans une succession rapide, une série de cartes concernant les tables de données qui s'adaptent aux cartes. Pour parcourir une carte :

1. Le pointeur de la souris se trouvant dans la présentation de carte, cliquez sur l'un des en-têtes dans le titre de la carte pour rendre cette dimension active;
2. Utilisez les boutons Article précédent et Article suivant pour afficher l'article précédent ou l'article suivant dans la carte.



Bouton
article
précédent



Bouton
article
suivant

Copier un graphique ou une carte dans une autre application de Windows


1. En vous trouvant dans la présentation de graphique ou de carte, cliquez avec le bouton du côté droit de la souris pour voir le menu de raccourci;

2. Choisissez Copier pour copier le graphique ou la carte dans le presse-papiers de Windows;
3. Utilisez les touches ALT+TAB pour rendre active l'application cible;
4. Choisissez Coller du menu d'Édition dans l'application cible.

Impression d'une table, d'un graphique ou d'une carte

Pour imprimer une présentation de table, une présentation de graphique ou une présentation de carte, cliquez sur le bouton du côté droit de la souris pour voir le menu de raccourci et sélectionnez l'option Imprimer.

Sauvegarde d'une table

Pour sauvegarder une table ou un sous-ensemble d'une table, comme une nouvelle table d'IVISION, utilisez l'option Enregistrer sous..., du menu de Fichier. Vous pouvez aussi sauvegarder les données d'une table d'IVISION dans plusieurs autres formats, y inclus DBF, CSV et WKS. En sauvegardant dans un format autre qu'IVISION, vous aurez besoin d'emboîter toutes les dimensions selon les rangées ou les colonnes avant la sauvegarde, si vous voulez maintenir les données pour toutes les dimensions. (Voir Emboîtage des dimensions de table.) 



CRÉER VOS PROPRES TABLES

Résumé d'une création d'une table

Un extrait est un type spécial de fichier de base de données, créé à l'aide du BUILDER D'IVISION. Des extraits offrent une documentation complète sur les données et ils sont optimisés pour pouvoir créer rapidement des tables au moyen du BROWSER. Pour créer une table, ouvrez un extrait, définissez les dimensions et le contenu de la table, et cliquez sur le bouton Allez-y. Ces étapes sont décrites en détail dans les quatre prochaines sections :

Ouvrir un extrait d'IVISION

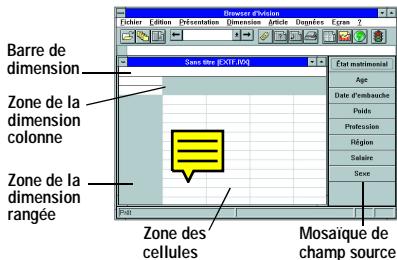
Pour trouver et ouvrir un extrait d'IVISION :

1. Cliquez sur le bouton Ouvrir fichier dans la barre d'outils;
2. Réglez la boîte Liste de type de fichiers à Extrait (*.ivx);
3. Réglez le répertoire à l'emplacement de votre extrait et sélectionnez ou entrez le nom de l'extrait;
4. Choisissez OK.

Pour visionner les *notes d'extrait*, sélectionnez Récapitulation de l'extrait du menu de Données.

Définir les dimensions d'une nouvelle table

Dès que vous ouvrez un extrait, le BROWSER affiche une présentation de table vide et plusieurs *mosaïques de champ source* à la droite. Chaque mosaïque de champ source représente l'un des champs du fichier de données original. Pour visionner les *notes de champ source*, sélectionnez Récapitulation du champ du menu de Données.



Définissez les dimensions de votre nouvelle table en faisant glisser votre sélection de mosaïques de champ source, une à la fois, jusqu'à la zone des cellules. Premièrement, faites glisser une mosaïque de champ source jusqu'à la zone de la dimension Rangée. Vous verrez que le BROWSER met en surbrillance les zones dans lesquelles vous

pouvez déposer les mosaïques. Ensuite, faites glisser une deuxième mosaïque dans la zone de la dimension Colonne. Enfin, faites glisser jusqu'à six autres mosaïques de champ source jusqu'à la barre de dimension. Notez que l'endroit où vous placez les mosaïques de champ source détermine la position d'affichage par défaut des dimensions de la nouvelle table. Si vous faites une erreur, vous pouvez récupérer une mosaïque et la faire glisser jusqu'à sa position originale. Ou encore, vous pouvez remplacer une dimension en faisant glisser une nouvelle mosaïque de champ source et en la déposant sur une dimension existante.

Remplir une table d'unités

Si vous voulez que les valeurs de la table soient des nombres, vous pouvez créer la table maintenant en cliquant sur le bouton **Allez-y**. Cependant, en plus des nombres, vous voudrez peut-être ajouter d'autres articles à la dimension Unités. Il suffit alors de faire glisser les mosaïques associées aux valeurs numériques et de les déposer dans la zone des cellules de la présentation de table. **IVISION** crée une nouvelle dimension, appelée Unités, qui contient un article pour chaque mosaïque que vous déposez dans la zone des cellules. Lorsque vous déposez une mosaïque, **IVISION** vous permet de choisir la valeur

statistique reliée au champ source qui servira à remplir la table. Par exemple, vous pouvez choisir des sommes, des moyennes, des minimums ou des maximums pour des champs sources tels que l'âge ou le salaire.

Créer une nouvelle table

Une fois que vous avez défini une table, il suffit de cliquer sur le bouton **Allez-y** pour la créer.



Bouton
allez-y

Sauvegarder une nouvelle table

Si vous voulez sauvegarder votre table pour d'autres utilisateurs du **BROWSER** :

1. Sélectionnez **Enregistrer sous...** du menu de **Fichier**;
2. Entrez jusqu'à huit caractères pour nommer la table. Lorsque vous choisissez **OK**, le **BROWSER** vous demande d'entrer des renseignements sommaires;
3. Entrez le titre et la catégorie de la table qui seront affichés dans la boîte de dialogue **Rechercher une table**;

4. Si vous le désirez, vous pouvez entrer des mots-clés et des notes de table pour vous aider à trouver la table plus tard;
5. Choisissez le bouton OK.

Autres caractéristiques reliées à la création d'une table

Le menu de Données offre des options que vous pouvez utiliser pour définir votre table encore plus précisément.

- L'option **Définir recodage** vous permet de créer une nouvelle mosaïque de champ source à partir d'un champ codé existant, comme la profession ou l'état matrimonial. Vous pouvez utiliser cette caractéristique pour combiner des articles d'un champ source original. Par exemple, dans la mosaïque de champ source État matrimonial, vous pouvez combiner les codes correspondant à Célibataire, Divorcé et Veuf pour former un nouveau code appelé Non marié.
- L'option **Définir bandes** vous permet de créer une nouvelle mosaïque de champ source à partir d'un champ numérique

existant. Vous pouvez utiliser cette caractéristique pour redéfinir les bandes par défaut d'un champ source existant. Par exemple, si votre table contient la mosaïque de champ source Âge, vous pouvez remplacer les bandes de cinq ans par des bandes de dix ans.

- L'option **Champ dérivé** vous permet de créer une nouvelle mosaïque de champ source en effectuant des opérations arithmétiques sur une ou plusieurs mosaïques de champ source existantes. Par exemple, si votre table contient les mosaïques de champ source Revenu net et Taxes, vous pouvez les additionner pour créer une nouvelle mosaïque appelée Revenu brut.
- L'option **Contrainte d'enregistrement** vous permet de créer une table assujettie à une contrainte. Par exemple, si votre table contient la mosaïque de champ source Sexe, vous pouvez créer une table qui comprend seulement des données sur les femmes.

Pour plus de détails sur l'utilisation de ces options, consultez l'Aide en ligne ou le Guide de l'utilisateur du BROWSER.



BROWSER D'IVISION Résumé des fonctions

Vous trouverez qu'il est vraiment facile d'apprendre à connaître le BROWSER D'IVISION et à s'en servir. Regardez ce que vous pouvez faire.

- Parcourir des tables de données selon huit dimensions possibles.
- Travailler avec 32 000 articles possibles par dimension.
- Grouper les tables de données par catégorie.
- Rechercher des tables en utilisant des mots-clés.
- Travailler avec plusieurs tables à la fois.
- Basculer et emboîter les dimensions de données.
- Rassembler la série chronologique des données.
- Sélectionner et masquer des données.
- Rechercher et trier des données.
- Visionner les distributions de données.
- Mettre des données en graphique ou dans une carte.
- Parcourir des graphiques et des cartes à l'aide de ChartBrowse™ et MapBrowse™.
- Faire des zoom avant et arrière sur des cartes.
- Imprimer des tables, des graphiques et des cartes.
- Copier des tables, des graphiques et des cartes dans d'autres applications de Windows.
- Sauvegarder des tables selon plusieurs formats, y compris DBF, CSV et WKS.
- Parcourir les notes de dimension et les notes d'article.
- Sélectionnez votre préférence linguistique.

*et maintenant, créez vos propres tables de données
à partir d'extraits IVISION.*

IVATION
DATA SYSTEMS INC.

265, avenue Carling, pièce 502, Ottawa (Ontario) Canada K1S 2E1
Téléphone : (613) 563-3993 Télécopieur : (613) 563-7233

Vous voulez en savoir plus sur IVISION?

Téléphonez à Ivation Datasystems, à Ottawa, au
(613) 563-3993.