

N° 92-196-X au catalogue

Catalogue de la Géographie

Année de recensement 2006

L'édition finale



Statistique
Canada

Statistics
Canada

Canada

Comment obtenir d'autres renseignements

Pour toute demande de renseignements au sujet de ce produit ou sur l'ensemble des données et des services de Statistique Canada, visiter notre site Web à www.statcan.gc.ca. Vous pouvez également communiquer avec nous par courriel à infostats@statcan.gc.ca ou par téléphone entre 8 h 30 et 16 h 30 du lundi au vendredi aux numéros suivants :

Centre de contact national de Statistique Canada

Numéros sans frais (Canada et États-Unis) :

Service de renseignements	1-800-263-1136
Service national d'appareils de télécommunications pour les malentendants	1-800-363-7629
Télécopieur	1-877-287-4369

Appels locaux ou internationaux :

Service de renseignements	1-613-951-8116
Télécopieur	1-613-951-0581

Programme des services de dépôt

Service de renseignements	1-800-635-7943
Télécopieur	1-800-565-7757

Comment accéder à ce produit

Le produit n° 92-196-X au catalogue est disponible gratuitement sous format électronique. Pour obtenir un exemplaire, il suffit de visiter notre site Web à www.statcan.gc.ca et de choisir la rubrique « Publications » > « Publications Internet gratuites ».

Normes de service à la clientèle

Statistique Canada s'engage à fournir à ses clients des services rapides, fiables et courtois. À cet égard, notre organisme s'est doté de normes de service à la clientèle que les employés observent. Pour obtenir une copie de ces normes de service, veuillez communiquer avec Statistique Canada au numéro sans frais 1-800-263-1136. Les normes de service sont aussi publiées sur le site www.statcan.gc.ca sous « À propos de nous » > « Offrir des services aux Canadiens ».

Statistique Canada

Catalogue de la Géographie

Année de recensement 2006

Publication autorisée par le ministre responsable de Statistique Canada

© Ministre de l'Industrie, 2008

Tous droits réservés. Le contenu de la présente publication électronique peut être reproduit en tout ou en partie, et par quelque moyen que ce soit, sans autre permission de Statistique Canada, sous réserve que la reproduction soit effectuée uniquement à des fins d'étude privée, de recherche, de critique, de compte rendu ou en vue d'en préparer un résumé destiné aux journaux et/ou à des fins non commerciales. Statistique Canada doit être cité comme suit : Source (ou « Adapté de », s'il y a lieu) : Statistique Canada, année de publication, nom du produit, numéro au catalogue, volume et numéro, période de référence et page(s). Autrement, il est interdit de reproduire le contenu de la présente publication, ou de l'emmagasiner dans un système d'extraction, ou de le transmettre sous quelque forme ou par quelque moyen que ce soit, reproduction électronique, mécanique, photographique, pour quelque fin que ce soit, sans l'autorisation écrite préalable des Services d'octroi de licences, Division des services à la clientèle, Statistique Canada, Ottawa, Ontario, Canada K1A 0T6.

Avril 2008

N° 92-196-X au catalogue

ISBN 978-0-662-73396-6

Fréquence : Hors série

Ottawa

This publication is also available in English (catalogue number 92-196-X).

Note de reconnaissance

Le succès du système statistique du Canada repose sur un partenariat bien établi entre Statistique Canada et la population, les entreprises, les administrations canadiennes et les autres organismes. Sans cette collaboration et cette bonne volonté, il serait impossible de produire des statistiques précises et actuelles.

Table de matières

	Page
Généralités.....	7
1. Produits de référence géographique.....	9
Glossaire illustré.....	9
GéoRecherche2006.....	10
Catalogue de la Géographie.....	12
Définitions géographiques (Dictionnaire du Recensement de 2006).....	12
Guides de référence.....	13
Cartes de référence – Recensement de 2006.....	14
Cartes de référence – ensemble complet, Recensement de 2006.....	15
Cartes de référence nationales.....	15
Carte de référence des circonscriptions électorales fédérales (Ordonnance de représentation de 2003).....	16
Cartes de référence des divisions de recensement et des subdivisions de recensement.....	16
Cartes de référence des secteurs de recensement, selon les régions métropolitaines de recensement ou les agglomérations de recensement.....	19
Cartes de référence des aires de diffusion, selon les secteurs de recensement, pour les régions métropolitaines de recensement et les agglomérations de recensement.....	23
Cartes de référence des aires de diffusion, selon les agglomérations de recensement non subdivisées en secteurs de recensement.....	27
Cartes de référence des aires de diffusion, selon les subdivisions de recensement hors des régions métropolitaines de recensement et des agglomérations de recensement.....	30
Cartes thématiques – Recensement de 2006.....	32
Série de documents de travail de la géographie.....	33
Liste intérimaire des changements aux limites municipales, statut et noms.....	34
Classification géographique type (CGT).....	34
Classification géographique type (CGT). Volume I. La classification.....	34
Classification géographique type (CGT). Volume II. Cartes de référence.....	35
2. Produits de données géographiques.....	36
Chiffres de population et des logements, Recensement de 2006.....	36
GéoSuite.....	37
Fichier des attributs géographiques.....	38
Fichiers de correspondance.....	39
GéoRecherche2006.....	40
3. Produits d'information spatiale.....	42
Fichiers des limites, Recensement de 2006.....	43
Fichiers des limites des provinces et des territoires.....	45
Fichiers des limites des divisions de recensement.....	45
Fichiers des limites des subdivisions de recensement unifiées.....	46
Fichiers des limites des subdivisions de recensement.....	46
Fichiers des limites des régions économiques.....	47
Fichiers des régions métropolitaines de recensement et des agglomérations de recensement.....	47
Fichiers des limites des circonscriptions électorales fédérales (Ordonnance de représentation de 2003).....	48
Fichiers des limites des secteurs de recensement.....	48
Fichiers des limites des localités désignées.....	49
Fichiers des limites des régions urbaines.....	50
Fichiers des limites des aires de diffusion.....	50
Fichiers des limites des îlots de diffusion.....	51
Fichier des limites des régions de tri d'acheminement censitaires.....	52

Fichier des limites cartographiques des divisions de recensement - écoumène de population	53
Fichier du réseau routier	55
Fichier du réseau routier et des attributs géographiques.....	56
4. Produits des attributs d'information	59
Fichier de conversion des codes postaux (FCCP).....	59
Fichier de conversion des codes postaux (FCCP) – Mise à jour.....	60
Fichier des codes postaux par circonscriptions électorales fédérales (Ordonnance de représentation de 2003) (FCPCEF)	62
Fichier des codes postaux par circonscriptions électorales fédérales (Ordonnance de représentation de 2003) (FCPCEF) – Mise à jour	63
5. Services géographiques.....	64
Service de création de régions personnalisées	64
Services géographiques personnalisés	64
Cartes géographiques personnalisées.....	65
Version imprimée offerte sur demande, cartes de référence.....	65
6. Autres produits et services géographiques connexes de Statistique Canada	66
Produits et services de la Division de l'agriculture.....	66
Écoumène agricole du Canada, 2006.....	66
Fichier des limites cartographiques des régions agricole de recensement (RAR)	66
Section de la télédiction et de l'analyse géospatiale (TAG)	67
Annexe A Glossaire	68
Annexe B Hiérarchie des unités géographiques normalisées pour la diffusion, Recensement de 2006.....	75
Annexe C Unités géographiques par province et territoire, Recensement de 2006.....	76
Exemple d'entente de licence d'utilisation finale des produits à vendre de Statistique Canada.....	77
Exemple d'entente de licence d'utilisation sans restriction des produits gratuits de Statistique Canada.....	79
Commentaires sur les produits géographiques	84

Généralités

Statistique Canada tient à jour une base de données de référence géographique à l'appui des recensements de la population et de l'agriculture, de la Classification géographique type (CGT) et d'autres programmes de Statistique Canada. Statistique Canada élabore également des concepts géographiques, délimite les régions géographiques, publie des cartes et d'autres documents de référence, produit des fichiers sur CD-ROM (DVD), affiche des produits en ligne sur son site Web (www.statcan.gc.ca) et offre que divers services.

Aperçu

La gamme de produits géographiques du Recensement de 2006 (www12.statcan.gc.ca/francais/census06/geo/index.cfm) comprend de nouveaux concepts géographiques, des améliorations aux produits déjà en place et de nouveaux produits. De plus, les produits géographiques ont une meilleure présence sur le site Web. En 2006, les Fichiers numériques des limites ont été réintégrés. Les cartes de référence et les autres produits géographiques sont offerts en divers formats. Les utilisateurs disposent d'outils pour trouver et visualiser la région géographique les intéressant sur Internet.

On retrouve au *Catalogue de la Géographie* tous les renseignements qui se trouvent au catalogue en ligne de Statistique Canada en plus des renseignements supplémentaires suivants : les principaux éléments des nouveautés des produits géographiques pour le recensement et des illustrations de plusieurs produits. Le présent document comprend un glossaire des termes et expressions géographiques, le diagramme de la hiérarchie géographique ainsi que des tableaux montrant le nombre d'unités géographiques par province et territoire du Recensement de 2006. Des exemples de « l'Entente de licence des produits gratuits et des produits payables » de Statistique Canada sont inclus.

Le Catalogue est divisé en fonction des catégories suivantes de produits et de services :

1. Produits de référence géographique

Un éventail complet d'outils et de produits de référence géographique sont offerts gratuitement sur Internet.

2. Produits de données géographiques

Les chiffres de population et des logements du Recensement de 2006 sont offerts gratuitement au site Internet pour de nombreux niveaux géographiques avec GéoRecherche2006. Des tableaux ou des groupes de tableaux montrant les chiffres de population et des logements peuvent être achetés. Pour plus d'information, contactez le service national des renseignements à 1-800-263-1136.

GéoSuite et le Fichier des attributs géographiques sont les outils géographiques de référence offrant la série des chiffres de population et des logements du Recensement de 2006. GéoSuite est disponible pour être acheté par téléchargement et/ou sur CD-ROM. Le Fichier des attributs géographiques est disponible pour être acheté en format ASCII.

3. Produits d'information spatiale

Les produits d'information spatiale offrent le profil et la localisation des traits géographiques pour la cartographie par ordinateur et les applications du système d'information géographique.

Le réseau routier, les limites et d'autres traits des régions géographiques normalisées sont disponibles.

Le Fichier du réseau routier et certain fichiers des limites sont disponibles gratuitement, alors que d'autres fichiers des limites sont à vendre.

4. Produits des attributs d'information

Les produits des attributs d'information comprennent le Fichier de conversion des codes postaux (FCCP) et le Fichier des codes postaux par circonscriptions électorales fédérales (FCPEF). Ces produits seront diffusés le 19 octobre 2007 avec les attributs du Recensement de 2006.

5. Services géographiques

Des services personnalisés, notamment l'établissement des limites d'une région personnalisée à des fins d'extraction de données personnalisées (géocodage), des services de cartographie personnalisée et d'autres services de personnalisation de produits normalisés sont disponibles. Contactez-nous au service national de renseignements au 1-800-263-1136 ou par la page Web des Services personnalisés (www12.statcan.gc.ca/francais/census06/Services/custom.cfm) sur le site Web de Statistique Canada (www.statcan.gc.ca).

6. Autres produits et services géographiques connexes de Statistique Canada

Brève description des produits et services offerts par la Division de l'agriculture.

Prix et frais de livraison

Les prix cités dans le catalogue ne comprennent pas la taxe de vente. Il n'y a aucun frais de livraison pour les envois au Canada. Pour les envois à destination des États-Unis, des frais de 6 \$CAN pour chaque numéro ou article commandé s'appliquent. Pour les envois à destination des autres pays, des frais de 10 \$CAN pour chaque numéro ou article commandé s'appliquent. Contactez-nous au service de renseignements au 1-800-263-1136. Aussi, vous pouvez communiquer avec nous par courriel infostats@statcan.gc.ca ou par notre page Web sous Contactez-nous (www.statcan.gc.ca/francais/reference/refcentre/index_f.htm) sur le site Web de Statistique Canada (www.statcan.gc.ca).

1. Produits de référence géographique

Les produits de référence géographique aident les utilisateurs à mieux comprendre les concepts géographiques et à localiser les régions géographiques correspondant à leurs besoins en matière de données du recensement et d'autres données.

Quoi de neuf?

- Le site du Recensement de 2006 (www.statcan.gc.ca) a été redessiné ce qui facilite l'accès aux produits et services géographiques (www12.statcan.gc.ca/francais/census/index.cfm).
- L'ensemble complet de toutes les cartes de référence de 2006 est disponible au coût de 275 \$ (fichiers PDF sur DVD).
- La publication *Liste intérimaire des changements aux limites municipales, statut et noms* (www.statcan.gc.ca/bsolc/francais/bsolc?catno=92F0009XIB), est maintenant disponible sur le site Web de Statistique Canada (www.statcan.gc.ca).

Glossaire illustré

Afin de profiter pleinement des données de recensement, les utilisateurs peuvent consulter le glossaire illustré; lequel fournit des renseignements à propos des concepts, de l'infrastructure, des produits et des services géographiques. La géographie joue un rôle important dans le cadre du système statistique national. Des unités géographiques bien définies fournissent le cadre de la collecte, de la présentation et de l'analyse des données. Les personnes consultant le site de la géographie peuvent accéder au glossaire illustré, lequel présente des concepts, produits et services géographiques en plus d'un tutoriel et des définitions.

Consulter le glossaire à www.statcan.gc.ca/bsolc/francais/bsolc?catno=92-195-X sur le site Web de Statistique Canada (www.statcan.gc.ca).

N° au catalogue	Format	Langue	Prix	Date de diffusion
92-195-XWF	Internet	Français	Gratuit	13 mars 2007
92-195-XWE	Internet	Anglais	Gratuit	13 mars 2007

GéoRecherche2006

Redessinée en 2006, cette application cartographique interactive permet de trouver facilement plusieurs endroits au Canada, de les visualiser sur une carte, d'obtenir des renseignements géographiques de base ainsi que les chiffres de population et de logements pour ces régions sélectionnées. Afin de cibler un endroit précis, l'utilisateur peut faire un zoom sur la carte ou effectuer une recherche par nom de localité, nom de rue, intersection de rues ou code postal. GéoRecherche affiche la carte appropriée montrant les limites et d'autres caractéristiques. GéoRecherche2006 présente automatiquement les chiffres de population et de logements pour les régions sélectionnées et démontre également le type de régions géographiques et les relations entre ces différentes régions.

Parmi les nouvelles améliorations de 2006, GéoRecherche2006 établit des liens entre les cartes de référence et le profil des communautés, en plus de permettre la création de cartes thématiques dynamiques pour les variables déterminées de recensement (pour des niveaux géographiques déterminés).

Les variables thématiques disponibles dans GéoRecherche2006 sont :

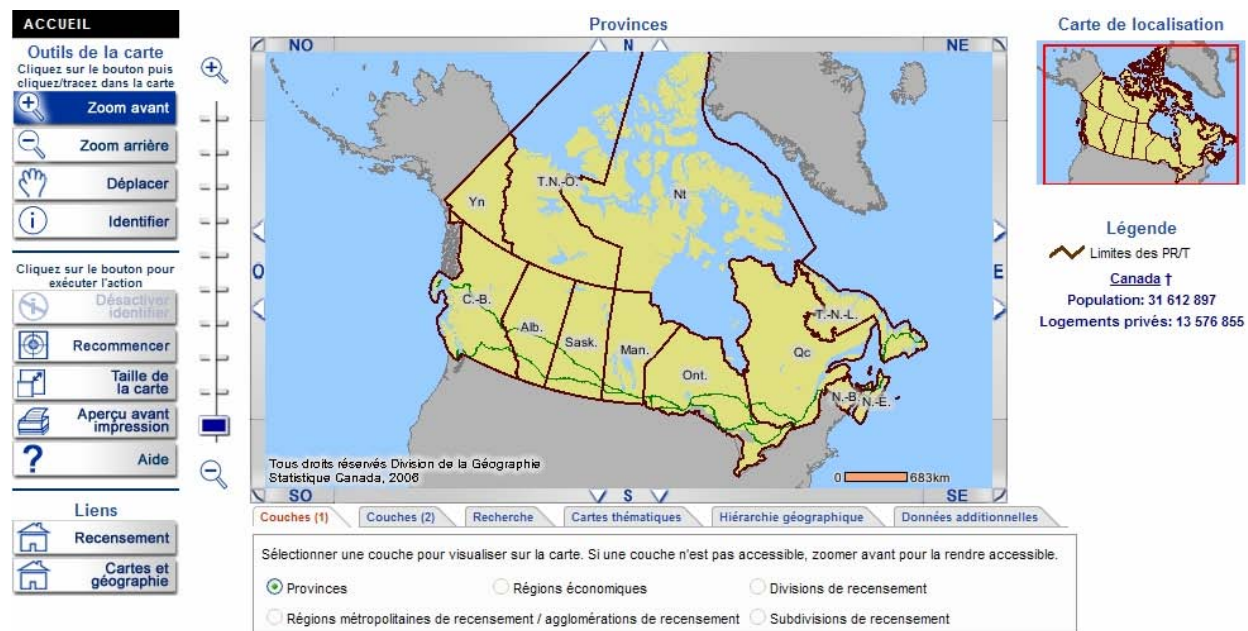
- **Chiffres de population et des logements** – 13 mars 2007
 - Densité de la population personnes au kilomètre carré, 2006
 - Variation de la population, 2001 - 2006 (Changement en pourcentage)
- **Âge et Sexe** – 17 juillet 2007
 - Âge médian
 - Pourcentage de la population âgée de 14 ans et moins
 - Pourcentage de la population âgée de 65 ans et plus
- **Familles et ménages** – 12 septembre 2007
 - Pourcentage des familles monoparentales comprises dans les familles de recensement
 - Pourcentage des ménages privés ayant un couple avec enfant(s) âgé(s) de moins de 25 ans à la maison
- **Langue, Immigration et Citoyenneté** – 4 décembre 2007
 - Pourcentage d'anglophones (population ayant l'anglais comme langue maternelle)
 - Pourcentage de francophones (population ayant le français comme langue maternelle)
 - Pourcentage d'allophones (population ayant une langue maternelle autre que le français ou l'anglais)
 - Pourcentage de la population parlant l'anglais le plus souvent à la maison
 - Pourcentage de la population parlant le français le plus souvent à la maison
 - Immigrants en Pourcentage de la population totale
- **Peuples autochtones** – 15 janvier 2008
 - Pourcentage de la population ayant déclaré une identité autochtone
 - Pourcentage de la population ayant déclaré une identité indienne de l'Amérique du Nord
 - Pourcentage de la population ayant déclaré une identité métis
 - Pourcentage de la population ayant déclaré une identité inuite
- **Travail et Scolarité** – 4 mars 2008
 - Taux de chômage de la population de 15 ans et plus
 - Taux d'emploi de la population de 15 ans et plus
 - Moyenne de la croissance de l'emploi annuelle, 2001 à 2006, population de 15 ans et plus
 - Niveau de scolarité atteint - Pourcentage Certificat, diplôme ou grade universitaire
 - Niveau de scolarité atteint - Pourcentage Certificat ou diplôme d'un collège ou d'un cégep, etc.
 - Niveau de scolarité atteint - Pourcentage Certificat ou diplôme d'apprenti ou d'une école de métiers
 - Niveau de scolarité atteint - Pourcentage Diplôme d'études secondaires ou l'équivalent
 - Niveau de scolarité atteint - Pourcentage Inférieur à un diplôme d'études secondaires

- **Origine ethnique, Minorités visibles et Lieu de travail** – 2 avril 2008
 - Distance médiane de navettage, selon le lieu de résidence (km)
 - Pourcentage population active occupée utilisant un mode de transport durable pour se rendre au travail (lieu de travail)
 - Pourcentage de minorités visibles
- **Revenu et Gains** – 1^{er} mai 2008
- **Coûts d'habitation** – 4 juin 2008

Consulter GéoRecherche2006 à www.statcan.gc.ca/bsolc/english/bsolc?catno=92-197-X sur le site Web de Statistique Canada (www.statcan.gc.ca).

N° au catalogue	Format	Langue	Prix	Date de diffusion
92-197-XWF	Internet	Français	Gratuit	13 mars 2007
92-197-XWE	Internet	Anglais	Gratuit	13 mars 2007

Figure 1.1 Fenêtre de GéoRecherche2006 sur le site Web de Statistique Canada



Catalogue de la Géographie

On retrouve dans le *Catalogue de la Géographie* tous les renseignements qui se trouvent dans le catalogue en ligne de Statistique Canada en plus des renseignements supplémentaires suivants : les principaux éléments des nouveautés des produits géographiques et des illustrations de plusieurs produits. Le présent document comprend un glossaire des termes et expressions géographiques, le diagramme de la hiérarchie géographique ainsi que des tableaux montrant le nombre d'unités géographiques par province et territoire pour le Recensement de 2006. Des exemples de « l'Entente de licence des produits gratuits et des produits payables » de Statistique Canada sont inclus.

Le *Catalogue de la Géographie* est disponible à www.statcan.gc.ca/bsolc/francais/bsolc?catno=92-196-XWF sur le site Web de Statistique Canada (www.statcan.gc.ca).

N° au catalogue	Format	Langue	Prix	Date de diffusion
92-196-XWF	Internet	Français	Gratuit	10 avril 2008
92-196-XWE	Internet	Anglais	Gratuit	10 avril 2008
92-196-XIF	PDF	Français	Gratuit	10 avril 2008
92-196-XIE	PDF	Anglais	Gratuit	10 avril 2008

Définitions géographiques (Dictionnaire du Recensement de 2006)

La section sur la géographie du *Dictionnaire du Recensement de 2006* présente un aperçu des nouveautés de 2006 et les définitions de concepts, produits et termes géographiques. Les définitions comprennent une description détaillée de chaque terme, les règles de délimitation, le cas échéant, des notes spéciales et de l'information sur la qualité des données ou les applications pertinentes. On y trouve également des renseignements chronologiques de même qu'un index détaillé. La version sur Internet du *Dictionnaire du Recensement 2006* est disponible à www.statcan.gc.ca/bsolc/francais/bsolc?catno=92-566-X sur le site Web de Statistique Canada (www.statcan.gc.ca).

N° au catalogue	Format	Langue	Prix	Date de diffusion
92-566-XWF	Internet	Français	Gratuit	14 février 2007
92-566-XWE	Internet	Anglais	Gratuit	14 février 2007

Guides de référence

La plupart des produits géographiques sont accompagnés de guides de référence gratuits décrivant le contenu, les applications du produit et des renseignements sur la qualité des données et les clichés d'enregistrement. Ce sont des fichiers offerts en formats PDF ou HTML.

Tableau 1.1 Les guides de référence pour les produits géographiques sont disponibles en formats PDF et/ou HTML

N° au catalogue	Titre	Format	Prix	Date de diffusion
92-145-GWF	Cartes de référence des aires de diffusion, Guide de référence	Internet	Gratuit	16 janvier 2007
92-145-GIF	Cartes de référence des aires de diffusion, Guide de référence	PDF	Gratuit	16 janvier 2007
92-146-GWF	Cartes de référence des secteurs de recensement selon les régions métropolitaines de recensement ou les agglomérations de recensement, Guide de référence	Internet	Gratuit	16 janvier 2007
92-146-GIF	Cartes de référence des secteurs de recensement selon les régions métropolitaines de recensement ou les agglomérations de recensement, Guide de référence	PDF	Gratuit	16 janvier 2007
92-149-GWF	Cartes de référence des divisions de recensement et des subdivisions de recensement, Guide de référence	Internet	Gratuit	18 octobre 2006
92-149-GIF	Cartes de référence des divisions de recensement et des subdivisions de recensement, Guide de référence	PDF	Gratuit	18 octobre 2006
92-150-GIF	GéoSuite, Guide de référence	PDF	Gratuit	13 mars 2007
92-151-GIF	Fichier des attributs géographiques, Guide de référence	PDF	Gratuit	13 mars 2007
92-153-GWF	Fichier de conversion des codes postaux (FCCP), Guide de référence	Internet	Gratuit	30 janvier 2008
92-153-GIF	Fichier de conversion des codes postaux (FCCP), Guide de référence	PDF	Gratuit	30 janvier 2008
92-155-GWF	Fichier du réseau routier et des attributs géographiques, Guide de référence	Internet	Gratuit	13 mars 2007
92-155-GIF	Fichier du réseau routier et des attributs géographiques, Guide de référence	PDF	Gratuit	13 mars 2007
92-156-GWF	Fichiers de correspondance, Guide de référence	Internet	Gratuit	14 février 2007
92-156-GIF	Fichiers de correspondance, Guide de référence	PDF	Gratuit	14 février 2007
92-159-GWF	Fichier des limites cartographiques des divisions de recensement - écoumène de population, Guide de référence	Internet	Gratuit	13 mars 2007
92-159-GIF	Fichier des limites cartographiques des divisions de recensement - écoumène de population, Guide de référence	PDF	Gratuit	13 mars 2007
92-160-GWF	Fichiers des limites, Guide de référence	Internet	Gratuit	13 mars 2007
92-160-GIF	Fichiers des limites, Guide de référence	PDF	Gratuit	13 mars 2007

Tableau 1.1 Les guides de référence pour les produits géographiques sont disponibles en formats PDF et/ou HTML (suite)

N° au catalogue	Titre	Format	Prix	Date de diffusion
92-170-GWF	Fichier des limites des régions de tri d'acheminement censitaires, Guide de référence	Internet	Gratuit	17 juillet 2007
92-170-GIF	Fichier des limites des régions de tri d'acheminement censitaires, Guide de référence	PDF	Gratuit	17 juillet 2007
92F0193GWF	Fichier des codes postaux par circonscriptions électorales fédérales (FCPCEF), Guide de référence	Internet	Gratuit	30 janvier 2008
92F0193GIF	Fichier des codes postaux par circonscriptions électorales fédérales (FCPCEF), Guide de référence	PDF	Gratuit	30 janvier 2008
92-500-GWF	Fichier du réseau routier, Guide de référence	Internet	Gratuit	22 novembre 2007
92-500-GIF	Fichier du réseau routier, Guide de référence	PDF	Gratuit	22 novembre 2007

Cartes de référence – Recensement de 2006

Les cartes de référence indiquent l'emplacement des régions géographiques pour lesquelles des données du recensement sont totalisées et diffusées. Elles affichent les limites, les noms et les codes des régions géographiques normalisées ainsi que les principaux traits culturels et physiques, comme les routes, les voies ferrées, les littoraux, les rivières et les lacs.

Quoi de neuf?

- Les cartes de référence des aires de diffusion, selon les divisions de recensement pour les régions à l'extérieur des régions métropolitaines de recensement et des agglomérations de recensement, ne sont plus offertes, mais sont remplacées par les cartes de référence des aires de diffusion, selon les subdivisions de recensement hors des régions métropolitaines de recensement et des agglomérations de recensement du Recensement de 2006.
- L'ensemble complet des cartes de référence pour 2006 est offert à un prix de 275 \$ (fichier PDF sur DVD). Le prix minimum des commandes personnalisées est fixé à 128 \$. On peut aussi acheter des cartes de référence sur support papier. Le prix minimum est de 128 \$. Contactez-nous au service national de renseignements au 1-800-263-1136 ou commandez en ligne à infostats@statcan.gc.ca.

Plus de 10 000 cartes de référence sont disponibles pour le Recensement de 2006. Prenant en considération les différentes tailles des régions géographiques; différentes échelles et couvertures de carte sont requises pour montrer le niveau de détail approprié. La description de chaque série de cartes est présentée ci-dessous.

Les cartes de référence individuelles peuvent être visualisées et téléchargées gratuitement (fichiers PDF) à www.statcan.gc.ca/francais/mapsgeo/geographic_f.htm sur le site Web de Statistique Canada (www.statcan.gc.ca).

Cartes de référence – ensemble complet, Recensement de 2006

La série complète des cartes de référence du Recensement de 2006 peut être achetée en format PDF sur DVD à <http://www.statcan.gc.ca/bsolc/francais/bsolc?catno=92-172-X> sur le site Web de Statistique Canada (www.statcan.gc.ca).

N° au catalogue	Format	Langue	Prix	Date de diffusion
92-172-XVB	DVD	Bilingue	275 \$	13 mars 2007

Cartes de référence nationales

Pour le Recensement de 2006, quatre cartes nationales produites par Statistique Canada montrent les divisions de recensement, les régions économiques, les régions métropolitaines de recensement, les agglomérations de recensement et la Classification des secteurs statistiques. Ces cartes font partie de la *Classification géographique type (CGT), Volume II, cartes de référence* (n° 12-572-XWF au catalogue) qui sont disponibles à www.statcan.gc.ca/bsolc/francais/bsolc?catno=12-572-X sur le site Web de Statistique Canada (www.statcan.gc.ca).

Régions métropolitaines de recensement et agglomérations de recensement, 2006

Cette carte montre l'emplacement général des régions métropolitaines de recensement et des agglomérations de recensement dans chaque province et territoire, les gros points représentant les régions métropolitaines de recensement et les petits points, les agglomérations de recensement. Elle comprend aussi la liste des noms des régions métropolitaines de recensement et agglomérations de recensement par numéro de code, selon la province et le territoire. La carte est produite à une échelle de 1:7 500 000 (avec un carton intérieur du sud du Québec et du sud de l'Ontario à une échelle de 1:4 000 000) et mesure approximativement 107 cm sur 87 cm (42 po sur 34 po). La taille approximative du fichier PDF est de 5,6 Mo.

Divisions de recensement, 2006

Cette carte montre les limites et les codes des divisions de recensement dans chaque province et territoire ainsi que les principaux lacs et rivières en arrière-plan. Elle comprend aussi la liste des divisions de recensement par numéro de code, selon la province et le territoire. La carte est produite à une échelle de 1:7 500 000 (avec un carton intérieur du sud du Québec et du sud de l'Ontario à une échelle de 1:4 000 000) et mesure approximativement 107 cm sur 87 cm (42 po sur 34 po). La taille approximative du fichier PDF est de 6,5 Mo.

Régions économiques et divisions de recensement, 2006

Cette carte montre les limites et les codes des régions économiques et des divisions de recensement dans chaque province et territoire. Elle comprend aussi, selon la province et le territoire, la liste des régions économiques par numéro de code ainsi que les codes (par ordre numérique) et les noms des divisions de recensement qui les composent. La carte est produite à une échelle de 1:7 500 000 (avec un carton intérieur du sud du Québec et du sud de l'Ontario à une échelle de 1:4 000 000) et mesure approximativement 107 cm sur 87 cm (42 po sur 34 po). La taille approximative du fichier PDF est de 6,6 Mo.

Classification des secteurs statistiques selon les subdivisions de recensement, 2006

Cette carte montre les subdivisions de recensement classées par couleur selon la catégorie qui leur a été attribuée dans la Classification des secteurs statistiques. Les catégories de la Classification des secteurs statistiques sont les suivantes : composante d'une région métropolitaine de recensement/agglomération de recensement, composante d'une zone d'influence (forte, modérée, faible, sans influence) des régions métropolitaines de recensement et des agglomérations de recensement ou composante du nord (Yukon, Territoires du Nord-Ouest et Nunavut). La carte est produite à une échelle de 1:7 500 000 (avec un carton intérieur du sud du Québec et du sud de

l'Ontario à une échelle de 1:4 000 000) et mesure approximativement 107 cm sur 87 cm (42 po sur 34 po). La taille approximative du fichier PDF est de 10,8 Mo.

Carte de référence des circonscriptions électorales fédérales (Ordonnance de représentation de 2003)

Cette carte nationale montre les limites, les noms et les codes des circonscriptions électorales fédérales (CEF) selon l'Ordonnance de représentation de 2003 ainsi que les principaux lacs et rivières en arrière-plan. Des cartons intérieurs montrent les régions plus denses de façon plus détaillée. La carte des CEF a été produite par Ressources naturelles Canada pour Élections Canada. Elle mesure approximativement 74 cm sur 25 cm (29 po sur 10 po). La taille approximative du fichier PDF est de 3,3 Mo.

Cartes de référence des divisions de recensement et des subdivisions de recensement

La série de cartes de référence des divisions de recensement et des subdivisions de recensement couvre la totalité du Canada, selon la province et le territoire. Les cartes montrent les limites, les noms et les codes des divisions de recensement (par exemple les comtés et les districts régionaux) et des subdivisions de recensement (par exemple les villes, les villages, les autres entités municipales, les cantons et les réserves indiennes). Elles montrent aussi les limites des régions métropolitaines de recensement et des agglomérations de recensement. La série comprend 23 cartes. Les échelles des cartes vont de 1:275 000 à 1:4 500 000 et leurs dimensions maximales sont d'environ 91 cm sur 112 cm (36 po sur 44 po). Voir la figure 1.2 et le tableau 1.2. Un guide de référence est disponible (n° 92-149-GIF, GWF au catalogue).

Note : La série complète des cartes de division de recensement et subdivision de recensement est incluse dans le Volume II de la *Classification géographique type (CGT)* (n° 12-572-XWF, XWE, XPB au catalogue). Cette publication comprend aussi quatre cartes du Canada à l'échelle 1:7 500 000, une montrant les divisions de recensement, une montrant les régions économiques et les divisions de recensement, une montrant la classification des secteurs statistiques et une montrant l'emplacement des régions métropolitaines de recensement et des agglomérations de recensement. Une carte-index est aussi incluse et illustre les régions couvertes par chaque carte provinciale et territoriale.

Voir la *Classification géographique type (CGT), Volume II, cartes de référence* (n° 12-572-XWF au catalogue) à www.statcan.gc.ca/bsolc/francais/bsolc?catno=12-572-X sur le site Web de Statistique Canada (www.statcan.gc.ca).

N° au catalogue	Format	Langue	Prix	Date de diffusion
12-572-XWF	Internet	Français	Gratuit	18 octobre 2006
12-572-XWE	Internet	Anglais	Gratuit	18 octobre 2006
12-572-XPB	Imprimé	Bilingue	135 \$	16 janvier 2007

Figure 1.2 Index des cartes de référence des divisions de recensement et des subdivisions de recensement

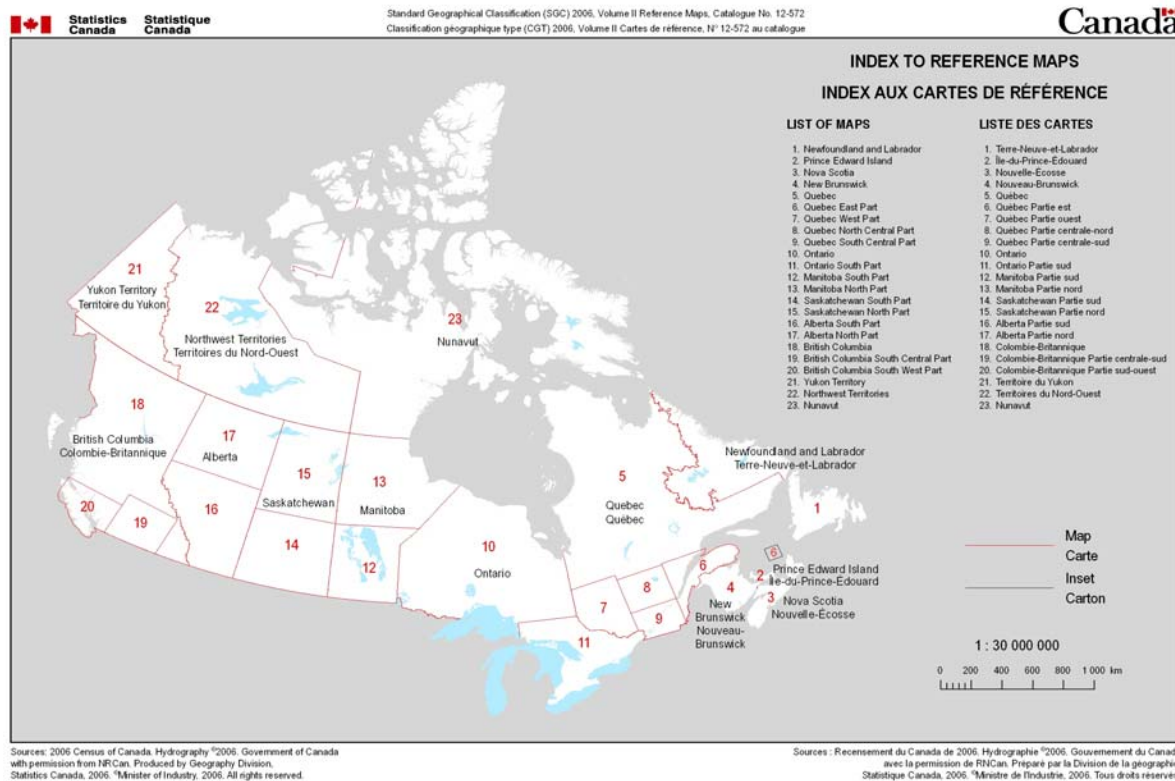


Tableau 1.2 Cartes de référence des divisions et des subdivisions de recensement, par province et territoire

N° de la carte	Titre de la carte	Échelle de la carte	Dimensions approximatives				Taille approximative du fichier PDF (Mo)
			pouces		centimètres		
			largeur	hauteur	largeur	hauteur	
	Index des cartes	1: 30 000 000	8,50	11,00	22,0	28,0	1,4
A	Divisions de recensement (Canada)	1: 7 500 000	42,00	34,00	107,0	87,0	6,5
B	Régions métropolitaines de recensement et Agglomérations de recensement (Canada)	1: 7 500 000	42,00	34,00	107,0	87,0	5,6
C	Classification des secteurs statistiques (Canada)	1: 7 500 000	42,00	34,00	107,0	87,0	10,8
D	Régions économiques (Canada)	1: 7 500 000	42,00	34,00	107,0	87,0	6,6
1	Terre-Neuve-et-Labrador	1: 700 000	36,00	40,00	92,0	102,0	3,6
2	Île-du-Prince-Édouard	1: 275 000	34,00	26,00	87,0	67,0	0,7
3	Nouvelle-Écosse	1: 800 000	34,00	28,00	87,0	72,0	2,5
4	Nouveau-Brunswick	1: 700 000	34,00	28,00	87,0	72,0	2,5
5	Québec	1: 2 500 000	34,00	36,00	87,0	92,0	4,9
6	Québec Partie est	1: 600 000	38,00	35,00	97,0	89,0	3,5
7	Québec Partie ouest	1: 450 000	34,00	44,00	87,0	112,0	3,3
8	Québec Partie centrale-nord	1: 450 000	36,38	26,88	93,0	69,0	2,0
9	Québec Partie centrale-sud	1: 350 000	39,00	34,00	100,0	87,0	3,4
10	Ontario	1: 2 000 000	36,00	40,00	92,0	102,0	5,0
11	Ontario Partie sud	1: 800 000	44,00	36,00	112,0	92,0	6,4
12	Manitoba Partie sud	1: 850 000	34,00	30,00	87,0	77,0	2,9
13	Manitoba Partie nord	1: 850 000	43,00	36,00	110,0	92,0	1,4
14	Saskatchewan Partie sud	1: 850 000	40,00	30,00	102,0	77,0	2,4
15	Saskatchewan Partie nord	1: 850 000	36,00	36,00	92,0	92,0	1,3
16	Alberta Partie sud	1: 850 000	37,00	36,00	94,0	92,0	2,4
17	Alberta Partie nord	1: 850 000	42,00	30,00	107,0	77,0	0,8
18	Colombie-Britannique	1: 2 000 000	36,00	33,00	92,0	84,0	2,9
19	Colombie-Britannique Partie centrale-sud	1: 400 000	44,00	36,00	112,0	92,0	1,3
20	Colombie-Britannique Partie sud-ouest	1: 400 000	44,00	36,00	112,0	92,0	1,8
21	Yukon	1: 2 000 000	23,00	28,00	59,0	72,0	1,9
22	Territoires du Nord-Ouest	1: 4 000 000	23,00	28,00	59,0	72,0	5,8
23	Nunavut	1: 4 500 000	30,00	38,00	77,0	97,0	9,9

Cartes de référence des secteurs de recensement, selon les régions métropolitaines de recensement ou les agglomérations de recensement

Les cartes de référence des secteurs de recensement, selon les régions métropolitaines de recensement ou les agglomérations de recensement, couvrent la totalité des 33 régions métropolitaines de recensement et des 15 agglomérations de recensement comprises dans le programme des secteurs de recensement. Les cartes montrent les limites et les noms des secteurs de recensement et des subdivisions de recensement, les localités désignées et leurs noms ainsi que le noyau urbain, le noyau urbain secondaire, la banlieue urbaine et la banlieue rurale à l'intérieur des régions métropolitaines de recensement ou des agglomérations de recensement. Il y a entre une et dix cartes pour chaque région. La série comprend 131 cartes et des cartons intérieurs ont été créés pour montrer les détails des régions à plus forte concentration.

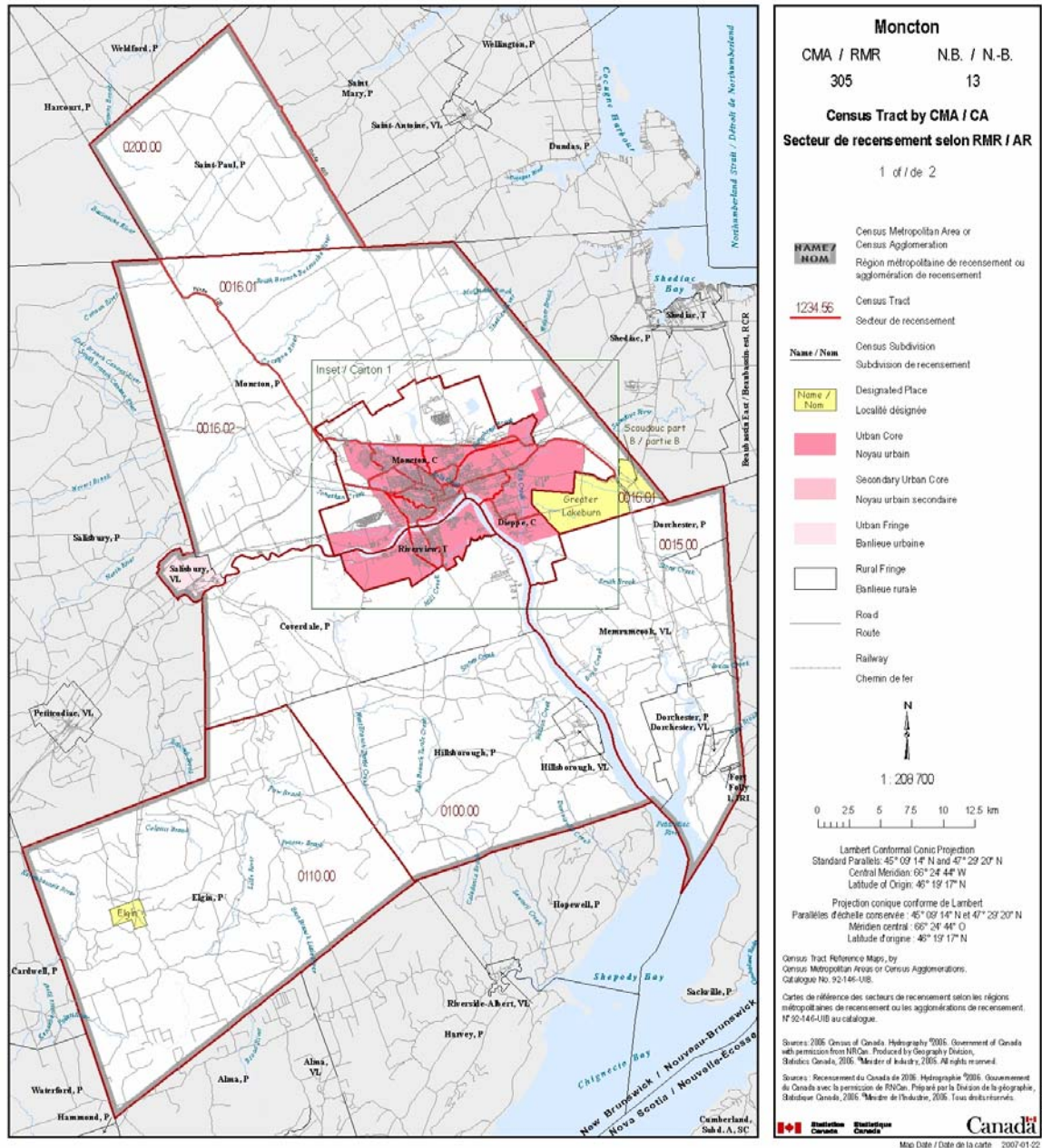
Les cartes montrent également les limites des subdivisions de recensement ainsi que le réseau routier détaillé et d'autres traits visibles, comme les voies ferrées, les rivières et les lacs. L'échelle et la taille des cartes varient, les dimensions maximales étant de 86 cm sur 61 cm (34 pouces sur 24 pouces). La taille des fichiers PDF varie entre 0,15 Mo et 6,5 Mo.

Les cartes sont créées en couleurs. Un guide de référence est disponible (n° 92-146-GIF, GWF au catalogue).

Voir les cartes de référence des secteurs de recensement, selon les régions métropolitaines de recensement ou les agglomérations de recensement à www.statcan.gc.ca/bsolc/francais/bsolc?catno=92-146-X sur le site Web de Statistique Canada (www.statcan.gc.ca).

N° au catalogue	Format	Langue	Prix	Date de diffusion
92-146-UIB	PDF	Bilingue	Gratuit	13 mars 2007

Figure 1.3 Exemple d'une carte de référence des secteurs de recensement



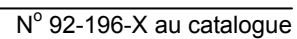


Tableau 1.3 Nombre de cartes de référence des secteurs de recensement, par région métropolitaine de recensement et agglomération de recensement

Nom de la région métropolitaine de recensement (RMR) ou de l'agglomération de recensement (AR)	Nombre de cartes	Nom de la région métropolitaine de recensement (RMR) ou de l'agglomération de recensement (AR)	Nombre de cartes
Abbotsford, Colombie-Britannique (RMR)	1	North Bay, Ontario (AR)	1
Barrie, Ontario (RMR)	1	Oshawa, Ontario (RMR)	2
Belleville, Ontario (AR)	2	Ottawa - Gatineau, Ontario/Québec (RMR)	4
Brantford, Ontario (RMR)	2	Peterborough, Ontario (RMR)	2
Calgary, Alberta (RMR)	5	Prince George, Colombie-Britannique (AR)	2
Chilliwack, Colombie-Britannique (AR)	3	Québec, Québec (RMR)	3
Drummondville, Québec (AR)	1	Red Deer, Alberta (AR)	1
Edmonton, Alberta (RMR)	4	Regina, Saskatchewan (RMR)	2
Fredericton, Nouveau-Brunswick (AR)	2	Saguenay, Québec (RMR)	2
Granby, Québec (AR)	1	Saint John, Nouveau-Brunswick (RMR)	2
Greater Sudbury / Grand Sudbury, Ontario (RMR)	2	Saint-Jean-sur-Richelieu, Québec (AR)	1
Guelph, Ontario (RMR)	1	Sarnia, Ontario (AR)	2
Halifax, Nouvelle-Écosse (RMR)	3	Saskatoon, Saskatchewan (RMR)	2
Hamilton, Ontario (RMR)	4	Sault Ste. Marie, Ontario (AR)	3
Kamloops, Colombie-Britannique (AR)	4	Sherbrooke, Québec (RMR)	2
Kelowna, Colombie-Britannique (RMR)	3	St. Catharines - Niagara, Ontario (RMR)	4
Kingston, Ontario (RMR)	2	St. John's, Terre-Neuve-et-Labrador (RMR)	2
Kitchener, Ontario (RMR)	3	Thunder Bay, Ontario (RMR)	2
Lethbridge, Alberta (AR)	2	Toronto, Ontario (RMR)	10
London, Ontario (RMR)	3	Trois-Rivières, Québec (RMR)	2
Medicine Hat, Alberta (AR)	3	Vancouver, Colombie-Britannique (RMR)	8
Moncton, Nouveau-Brunswick (RMR)	2	Victoria, Colombie-Britannique (RMR)	2
Montréal, Québec (RMR)	10	Windsor, Ontario (RMR)	2
Nanaimo, Colombie-Britannique (AR)	2	Winnipeg, Manitoba (RMR)	2

Cartes de référence des aires de diffusion, selon les secteurs de recensement, pour les régions métropolitaines de recensement et les agglomérations de recensement

Les cartes de référence des aires de diffusion, selon les secteurs de recensement, pour les régions métropolitaines de recensement et les agglomérations de recensement couvrent la totalité des 33 régions métropolitaines de recensement et des 15 agglomérations de recensement comprises dans le programme des secteurs de recensement. Chacune des cartes de la série couvre un secteur de recensement et montre les limites et les codes des aires de diffusion de celui-ci. La série comprend 5 269 cartes et des cartons intérieurs ont été créés pour montrer les détails des régions à plus forte concentration.

Les cartes montrent les limites des secteurs de recensement, des subdivisions de recensement, des régions métropolitaines de recensement et des agglomérations de recensement ainsi que le réseau routier et d'autres traits visibles, comme les voies ferrées, les rivières et les lacs. Chaque carte mesure 27 cm par 43 cm (11 pouces par 17 pouces). L'échelle des cartes varie selon la taille du secteur de recensement, de sorte qu'elles ne peuvent être découpées et collées ensemble. La taille des fichiers PDF varie entre 0,15 Mo et 2,3 Mo.

Des cartes de référence des aires de diffusion sont aussi offertes pour les agglomérations de recensement non subdivisées en secteurs de recensement (n° 92-148-UIB au catalogue) et selon la subdivision de recensement hors des régions métropolitaines de recensement et des agglomérations de recensement (n° 92-145-UIB au catalogue). Ensemble, ces trois séries de cartes des aires de diffusion couvrent la totalité du Canada.

Un guide de référence est disponible (n° 92-145-GWF, GIF au catalogue).

Voir les cartes de référence des aires de diffusion, selon les secteurs de recensement, pour les régions métropolitaines de recensement et les agglomérations de recensement à www.statcan.gc.ca/bsolc/francais/bsolc?catno=92-147-X sur le site Web de Statistique Canada (www.statcan.gc.ca).

N° au catalogue	Format	Langue	Prix	Date de diffusion
92-147-XIB	PDF	Bilingue	Gratuit	16 janvier 2007

Figure 1.5 Exemple d'une carte de référence des aires de diffusion, selon les secteurs de recensement, pour les régions métropolitaines de recensement et les agglomérations de recensement

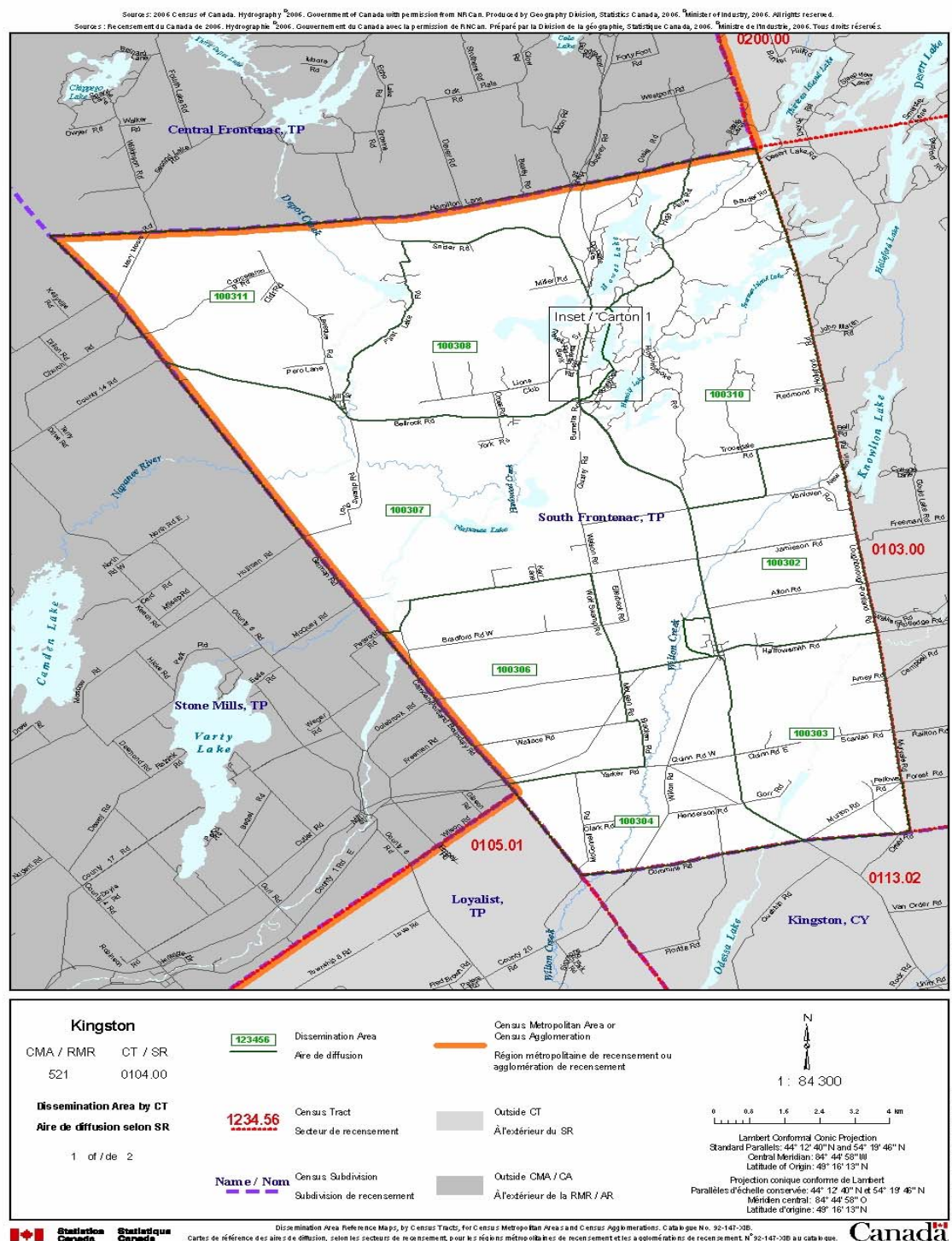


Figure 1.6 Exemple d'un carton intérieur d'une carte de référence des aires de diffusion, selon les secteurs de recensement, pour les régions métropolitaines de recensement et les agglomérations de recensement

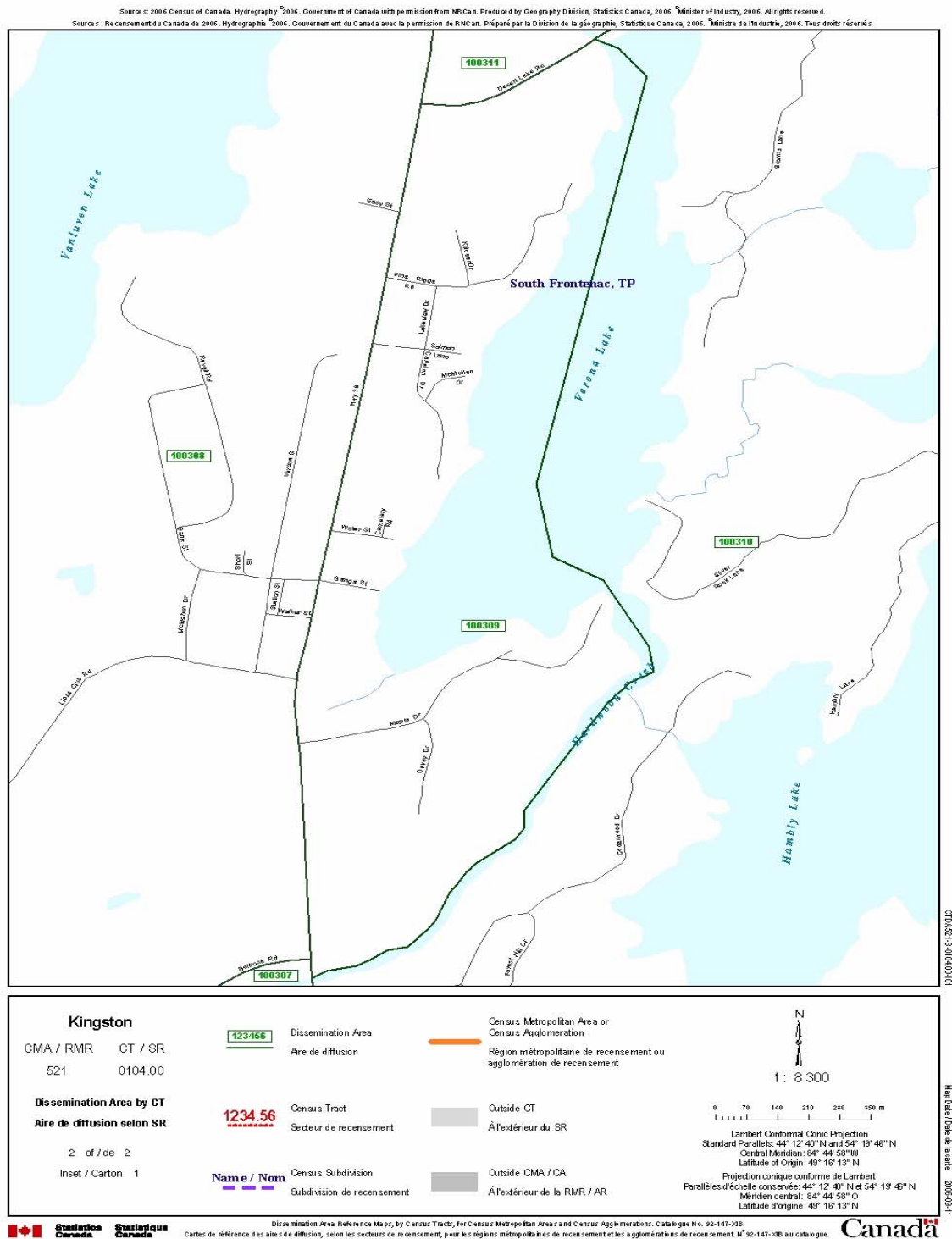


Tableau 1.4 Cartes de référence des aires de diffusion, selon les secteurs de recensement, pour les régions métropolitaines de recensement et les agglomérations de recensement

Région métropolitaine de recensement (RMR) ou agglomération de recensement (AR)		Nombre des secteurs de recensement	Nombre de fichiers PDF
Code	Nom		
932	Abbotsford, Colombie-Britannique (RMR)	35	37
568	Barrie, Ontario (RMR)	32	34
522	Belleville, Ontario (AR)	33	34
543	Brantford, Ontario (RMR)	28	31
825	Calgary, Alberta (RMR)	203	214
930	Chilliwack, Colombie-Britannique (AR)	30	33
447	Drummondville, Québec (AR)	17	19
835	Edmonton, Alberta (RMR)	229	242
320	Fredericton, Nouveau-Brunswick (AR)	26	30
450	Granby, Québec (AR)	18	18
580	Greater Sudbury / Grand Sudbury, Ontario (RMR)	42	45
550	Guelph, Ontario (RMR)	29	30
205	Halifax, Nouvelle-Écosse (RMR)	88	93
537	Hamilton, Ontario (RMR)	178	178
925	Kamloops, Colombie-Britannique (AR)	27	30
915	Kelowna, Colombie-Britannique (RMR)	36	40
521	Kingston, Ontario (RMR)	40	42
541	Kitchener, Ontario (RMR)	93	95
810	Lethbridge, Alberta (AR)	27	27
555	London, Ontario (RMR)	104	108
805	Medicine Hat, Alberta (AR)	16	17
305	Moncton, Nouveau-Brunswick (RMR)	27	30
462	Montréal, Québec (RMR)	878	905
938	Nanaimo, Colombie-Britannique (AR)	20	22
575	North Bay, Ontario (AR)	20	21
532	Oshawa, Ontario (RMR)	73	78
505	Ottawa - Gatineau, Ontario/Québec (RMR)	251	261
529	Peterborough, Ontario (RMR)	27	28
970	Prince George, Colombie-Britannique (AR)	27	27
421	Québec, Québec (RMR)	166	178
830	Red Deer, Alberta (AR)	16	16
705	Regina, Saskatchewan (RMR)	52	56
408	Saguenay, Québec (RMR)	37	43
310	Saint John, Nouveau-Brunswick (RMR)	46	49
459	Saint-Jean-sur-Richelieu, Québec (AR)	35	35
562	Sarnia, Ontario (AR)	24	25
725	Saskatoon, Saskatchewan (RMR)	53	60
590	Sault Ste. Marie, Ontario (AR)	23	24
433	Sherbrooke, Québec (RMR)	41	44
539	St. Catharines - Niagara, Ontario (RMR)	93	93
001	St. John's, Terre-Neuve-et-Labrador (RMR)	46	50
595	Thunder Bay, Ontario (RMR)	33	34
535	Toronto, Ontario (RMR)	1 003	1 018
442	Trois-Rivières, Québec (RMR)	37	40

Tableau 1.4 Cartes de référence des aires de diffusion, selon les secteurs de recensement, pour les régions métropolitaines de recensement et les agglomérations de recensement (suite)

Région métropolitaine de recensement (RMR) ou agglomération de recensement (AR)		Nombre des secteurs de recensement	Nombre de fichiers PDF
Code	Nom		
933	Vancouver, Colombie-Britannique (RMR)	410	421
935	Victoria, Colombie-Britannique (RMR)	69	69
559	Windsor, Ontario (RMR)	70	70
602	Winnipeg, Manitoba (RMR)	168	175
Total		5 076	5 269

Cartes de référence des aires de diffusion, selon les agglomérations de recensement non subdivisées en secteurs de recensement

Les cartes de référence des aires de diffusion, selon les agglomérations de recensement non subdivisées en secteurs de recensement, couvrent les agglomérations de recensement qui ne sont pas comprises dans le programme des secteurs de recensement. Chacune des cartes de la série couvre une agglomération de recensement et montre les limites et les codes des aires de diffusion, les localités désignées et leurs noms, le noyau urbain, la banlieue urbaine et la banlieue rurale de cette agglomération de recensement. La série comprend 271 cartes et des cartons intérieurs ont été créés pour montrer les détails des régions à plus forte concentration.

Les cartes montrent également les limites des subdivisions de recensement ainsi que le réseau routier détaillé et d'autres traits visibles, comme les voies ferrées, les rivières et les lacs. L'échelle et la taille des cartes peuvent varier, les dimensions maximales étant de 86 cm sur 61 cm (34 pouces sur 24 pouces). La taille des fichiers PDF varie entre 0,17 Mo et 2,4 Mo.

Les cartes de référence des aires de diffusion sont également disponibles selon les secteurs de recensement pour les régions métropolitaines de recensement et les agglomérations de recensement (n° 92-147-XIB au catalogue) ainsi que selon les subdivisions de recensement hors des régions métropolitaines de recensement et des agglomérations de recensement (n° 92-145-UIB au catalogue). Ensemble, les trois séries de cartes des aires de diffusion couvrent la totalité du Canada.

Les cartes sont créées en couleurs. Un guide de référence est disponible (n° 92-145-GIF, GWF au catalogue).

Voir les cartes de référence des aires de diffusion, selon les agglomérations de recensement non subdivisées en secteurs de recensement à www.statcan.gc.ca/bsolc/francais/bsolc?catno=92-148-U sur le site Web de Statistique Canada (www.statcan.gc.ca).

N° au catalogue	Format	Langue	Prix	Date de diffusion
92-148-UIB	PDF	Bilingue	Gratuit	13 mars 2007

Figure 1.7 Exemple d'une carte de référence des aires de diffusion, selon l'agglomération de recensement non subdivisée en secteurs de recensement

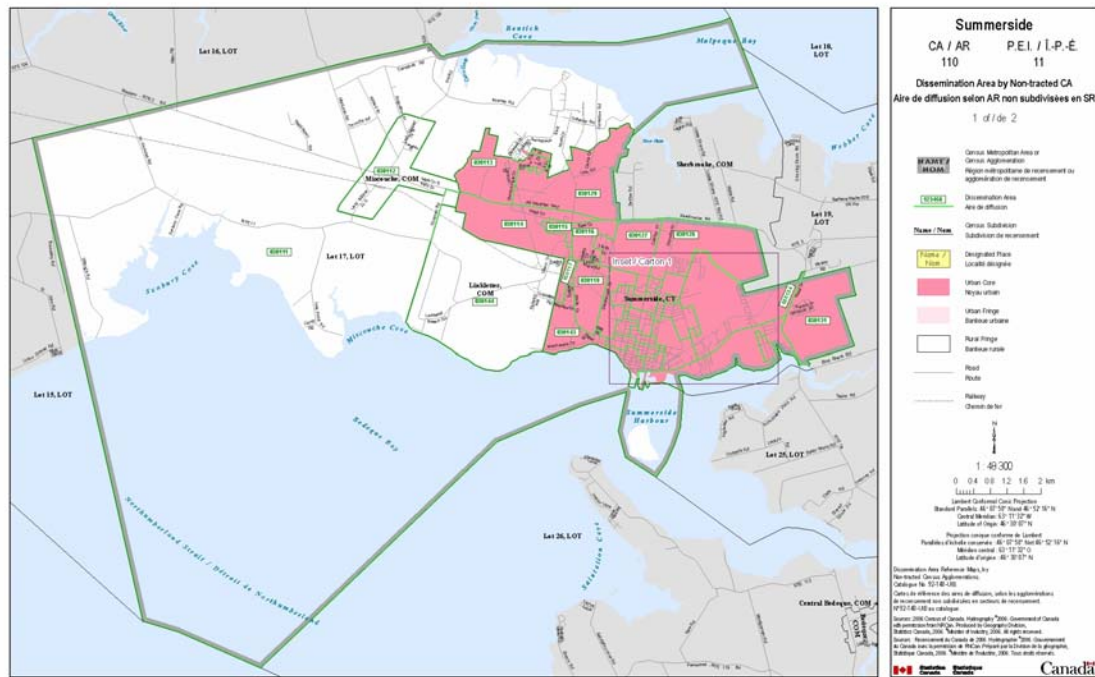


Figure 1.8 Exemple d'un carton intérieur d'une carte de référence des aires de diffusion, selon l'agglomération de recensement non subdivisée en secteurs de recensement

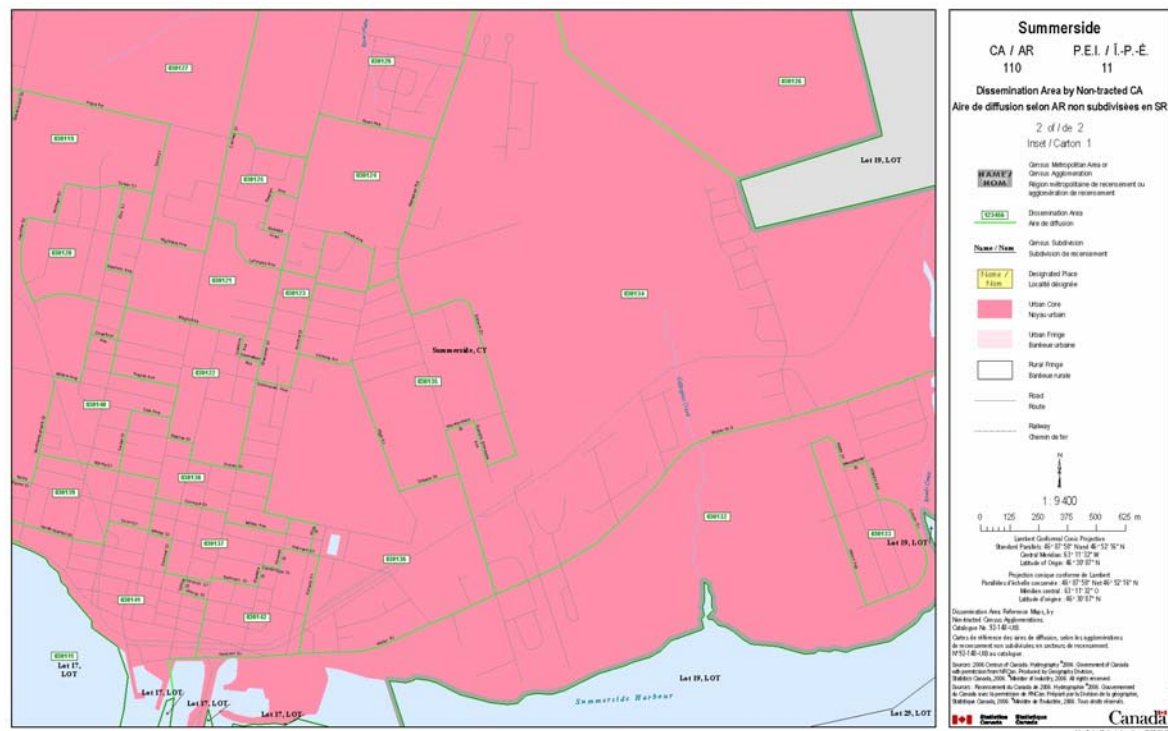


Tableau 1.5 Cartes de référence des aires de diffusion, selon l'agglomération de recensement non subdivisée en secteurs de recensement

Région métropolitaine de recensement (RMR) ou agglomération de recensement (AR)		Nombre de fichiers PDF	Région métropolitaine de recensement (RMR) ou agglomération de recensement (AR)		Nombre de fichiers PDF
Code	Nom		Code	Nom	
410	Alma, Qc	3	210	Kentville, N.-É.	2
481	Amos, Qc	2	960	Kitimat, C.-B.	2
406	Baie-Comeau, Qc	4	446	La Tuque, Qc	5
328	Bathurst, N.-B.	3	468	Lachute, Qc	1
005	Bay Roberts, T.-N.-L.	1	557	Leamington, Ont.	3
610	Brandon, Man.	3	840	Lloydminster, Sask./Alb.	3
512	Brockville, Ont.	2	403	Matane, Qc	2
806	Brooks, Alb.	5	571	Midland, Ont.	2
944	Campbell River, C.-B.	3	329	Miramichi, N.-B.	4
330	Campbellton, N.-B./Qc	3	715	Moose Jaw, Sask.	2
833	Camrose, Alb.	1	220	New Glasgow, N.-É.	4
828	Canmore, Alb.	2	547	Norfolk, Ont.	6
225	Cape Breton, N.-É.	8	735	North Battleford, Sask.	2
531	Centre Wellington, Ont.	2	820	Okotoks, Alb.	1
105	Charlottetown, Î.-P.-É.	4	569	Orillia, Ont.	4
556	Chatham-Kent, Ont.	9	566	Owen Sound, Ont.	2
527	Cobourg, Ont.	1	939	Parksville, C.-B.	3
845	Cold Lake, Alb.	1	515	Pembroke, Ont.	2
567	Collingwood, Ont.	2	913	Penticton, C.-B.	3
015	Corner Brook, T.-N.-L.	3	516	Petawawa, Ont.	1
501	Cornwall, Ont.	2	940	Port Alberni, C.-B.	3
943	Courtenay, C.-B.	3	528	Port Hope, Ont.	2
437	Cowansville, Qc	2	607	Portage la Prairie, Man.	2
905	Cranbrook, C.-B.	3	945	Powell River, C.-B.	2
975	Dawson Creek, C.-B.	1	745	Prince Albert, Sask.	2
411	Dolbeau-Mistassini, Qc	2	955	Prince Rupert, C.-B.	2
937	Duncan, C.-B.	5	952	Quesnel, C.-B.	9
335	Edmundston, N.-B.	3	404	Rimouski, Qc	2
582	Elliot Lake, Ont.	2	405	Rivière-du-Loup, Qc	2
750	Estevan, Sask.	2	485	Rouyn-Noranda, Qc	3
977	Fort St. John, C.-B.	2	428	Saint-Georges, Qc	2
010	Grand Falls-Windsor, T.-N.-L.	1	452	Saint-Hyacinthe, Qc	2
850	Grande Prairie, Alb.	6	465	Salaberry-de-Valleyfield, Qc	2
502	Hawkesbury, Qc/Ont.	1	920	Salmon Arm, C.-B.	2
533	Ingersoll, Ont.	1	412	Sept-Îles, Qc	3
456	Joliette, Qc	2	444	Shawinigan, Qc	5
530	Kawartha Lakes, Ont.	3	454	Sorel-Tracy, Qc	3
598	Kenora, Ont.	1	934	Squamish, C.-B.	3

Tableau 1.5 Cartes de référence des aires de diffusion, selon l'agglomération de recensement non subdivisée en secteurs de recensement (suite)

Région métropolitaine de recensement (RMR) ou agglomération de recensement (AR)		Nombre de fichiers PDF	Région métropolitaine de recensement (RMR) ou agglomération de recensement (AR)		Nombre de fichiers PDF
Code	Nom		Code	Nom	
553	Stratford, Ont.	1	480	Val-d'Or, Qc	4
110	Summerside, Î.-P.-É.	2	918	Vernon, C.-B.	2
720	Swift Current, Sask.	2	440	Victoriaville, Qc	3
584	Temiskaming Shores, Ont.	3	865	Wetaskiwin, Alb.	1
965	Terrace, C.-B.	2	990	Whitehorse, Yn	4
430	Thetford Mines, Qc	3	950	Williams Lake, C.-B.	2
640	Thompson, Man.	3	860	Wood Buffalo, Alb.	19
546	Tillsonburg, Ont.	1	544	Woodstock, Ont.	1
586	Timmins, Ont.	3	995	Yellowknife, T.N.-O.	2
215	Truro, N.-É.	2	710	Yorkton, Sask.	2

Cartes de référence des aires de diffusion, selon les subdivisions de recensement hors des régions métropolitaines de recensement et des agglomérations de recensement

Les cartes de référence des aires de diffusion, selon les subdivisions de recensement hors des régions métropolitaines de recensement et des agglomérations de recensement, couvrent les régions qui sont à l'extérieur des régions métropolitaines de recensement et des agglomérations de recensement. Chacune des cartes de la série couvre une subdivision de recensement et montre les limites et les codes des aires de diffusion, les localités désignées et leurs noms ainsi que les régions urbaine et rurale de cette subdivision de recensement. La série comprend 4 470 cartes.

Les cartes montrent également les limites des subdivisions de recensement ainsi que le réseau routier détaillé et d'autres traits visibles, comme les voies ferrées, les rivières et les lacs. L'échelle et la taille des cartes peuvent varier, les dimensions maximales étant de 86 cm sur 61 cm (34 pouces sur 24 pouces). La taille des fichiers PDF varie entre 0,17 Mo et 6,0 Mo.

Les cartes de référence des aires de diffusion sont également disponibles selon les secteurs de recensement pour les régions métropolitaines de recensement et les agglomérations de recensement (n° 92-147-XIB au catalogue) ainsi que selon les agglomérations de recensement non subdivisées en secteurs de recensement (n° 92-148-UIB au catalogue). Ensemble, les trois séries de cartes des aires de diffusion couvrent la totalité du Canada.

Les cartes sont créées en couleurs. Un guide de référence est disponible (n° 92-145-GIF, GWF au catalogue).

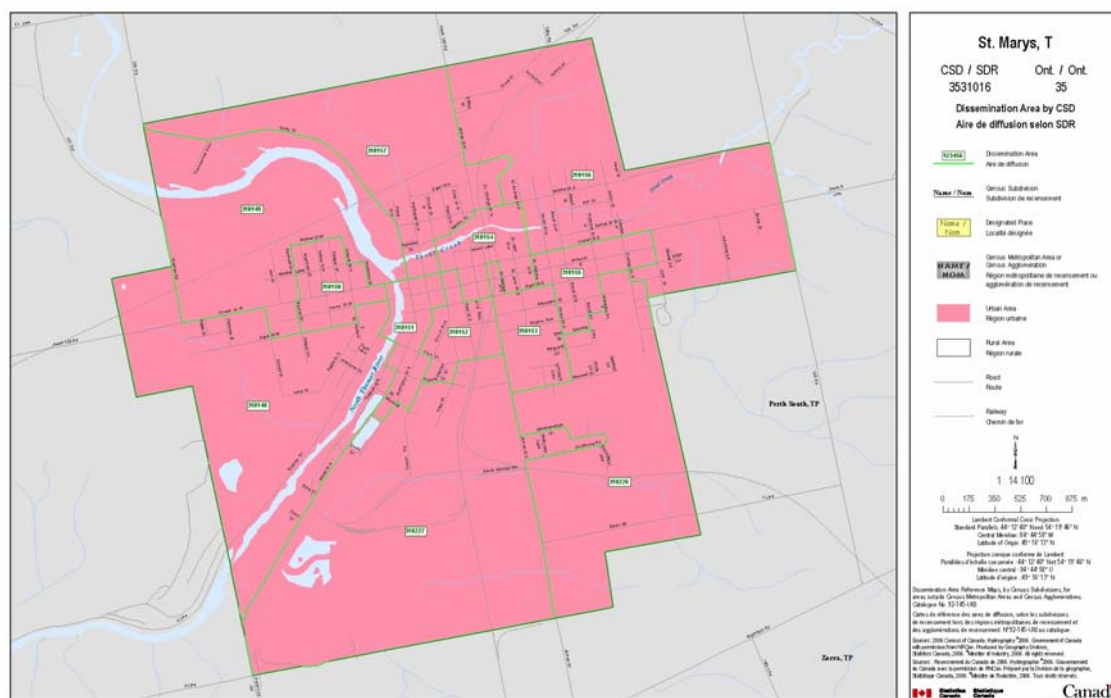
Voir les cartes de référence des aires de diffusion, selon les subdivisions de recensement hors des régions métropolitaines de recensement et des agglomérations de recensement à www.statcan.gc.ca/bsolc/francais/bsolc?catno=92-145-U sur le site Web de Statistique Canada (www.statcan.gc.ca).

N° au catalogue	Format	Langue	Prix	Date de diffusion
92-145-UIB	PDF	Bilingue	Gratuit	13 mars 2007

Tableau 1.6 Cartes de référence des aires de diffusion, selon les subdivisions de recensement hors des régions métropolitaines de recensement et des agglomérations de recensement pour chaque province et territoire

Province/Territoire	Nombre des cartes de référence des aires de diffusion, selon les subdivisions de recensement hors des régions métropolitaines de recensement et des agglomérations de recensement
Terre-Neuve-et-Labrador	350
Île-du-Prince-Édouard	90
Nouvelle-Écosse	77
Nouveau-Brunswick	207
Québec	1 066
Ontario	440
Manitoba	274
Saskatchewan	919
Alberta	353
Colombie-Britannique	597
Yukon	30
Territoires du Nord-Ouest	36
Nunavut	31
Total	4 470

Figure 1.9 Exemple d'une carte de référence des aires de diffusion, selon les subdivisions de recensement hors des régions métropolitaines de recensement et des agglomérations de recensement



Cartes thématiques – Recensement de 2006

Une carte thématique illustre la répartition spatiale des données relatives à un thème. La carte peut être de nature qualitative (p. ex., principaux types de fermes) ou quantitative (p. ex., variation en pourcentage de la population).

Les cartes illustrant les données du Recensement de 2006 sont créées en couleur. Les dimensions de la carte sont 21,6 cm sur 27,9 cm ou 8,5 po sur 11 po. Les cartes peuvent être visualisées et téléchargées gratuitement (fichiers PDF) à www.statcan.gc.ca/bsolc/francais/bsolc?catno=92-173-X sur le site Web de Statistique Canada (www.statcan.gc.ca). Quelques animations des cartes thématiques peuvent être visualisées partout dans le site Web de Statistique Canada.

Les cartes sont disponibles pour :

- Du monde
- Canada
- Provinces
- Régions
- Régions métropolitaines de recensement
- Subdivisions de recensement.

Les cartes thématiques sont disponibles pour les thèmes du Recensement suivants :

Thèmes	Date de diffusion
Chiffres de population et des logements	13 mars 2007
Âge et sexe	17 juillet 2007
État matrimonial (y compris union libre) Familles et ménages	12 septembre 2007
Langue Immigration et citoyenneté	4 décembre 2007
Peuples autochtones	15 janvier 2008
Travail (y compris activité sur le marché du travail, industrie et profession) Scolarité	4 mars 2008
Lieu de travail et déplacements entre le domicile et le travail (y compris mode de transport) Minorités visibles	2 avril 2008
Revenu et Gains	1 mai 2008
Logement et coûts d'habitation	4 juin 2008
Mobilité	26 juin 2008

N° au catalogue	Titre	Format	Langue	Prix	Date de diffusion
92-173-XIF	Cartes thématiques – Recensement de 2006	PDF	Français	Gratuit	13 mars 2007
92-173-XIE	Cartes thématiques – Recensement de 2006	PDF	Anglais	Gratuit	13 mars 2007

Série de documents de travail de la géographie

La Série de documents de travail de la géographie vise à stimuler des discussions sur une variété de sujets reliés au travail conceptuel, méthodologique et technique à l'appui de l'élaboration et de la diffusion des données, des produits et des services de la division. Nous encourageons les lecteurs de la série à communiquer avec la Division de la géographie pour lui fournir leurs commentaires et suggestions à Info-GÉO 613-951-3889.

Les documents de travail sont disponibles gratuitement à www.statcan.gc.ca/bsolc/francais/bsolc?catno=92F0138M sur le site Web de Statistique Canada (www.statcan.gc.ca). Une version papier est également disponible moyennant des frais minimes.

N° au catalogue	Titre	Format	Langue	Prix
92F0138MWF	Série de documents de travail de la géographie	Internet	Français	Gratuit
92F0138MWE	Série de documents de travail de la géographie	Internet	Anglais	Gratuit
92F0138MIF	Série de documents de travail de la géographie	PDF	Français	Gratuit
92F0138MIE	Série de documents de travail de la géographie	PDF	Anglais	Gratuit
92F0138MPF	Série de documents de travail de la géographie	Imprimé	Français	à vendre
92F0138MPE	Série de documents de travail de la géographie	Imprimé	Anglais	à vendre

Tableau 1.7 Titres de la Série de documents de travail de la géographie

Numéros au catalogue	Titre
92F0138MWF2008003 92F0138MIF2008003	L'écoumène de population du Canada : Exploration du passé et du présent
92F0138MWF2008002 92F0138MIF2008002	Définition et mesure des régions métropolitaines : comparaison entre le Canada et les États-Unis
92F0138MWF2008001 92F0138MIF2008001	Délimitation des régions urbaines de 2006 : Les défis et réalisations
92F0138MWF2007001 92F0138MIF2007001	Mise en correspondance des codes postaux et des régions géographiques
92F0138MIF2003002	Délimitation provisoire des régions métropolitaines de recensement et des agglomérations de recensement de 2006
92F0138MIF2003001	Examen des régions métropolitaines de recensement (RMR) et des agglomérations de recensement (AR) au Canada selon la fonctionnalité métropolitaine

Liste intérimaire des changements aux limites municipales, statut et noms

Ce rapport présente un sommaire des changements apportés aux limites municipales, au statut et aux noms. Cette liste est produite sur une base annuelle et reflète les changements survenus dans l'année précédente. La Division de la géographie de Statistique Canada a effectué les modifications aux limites municipales en utilisant des renseignements provenant de gazettes provinciales ou territoriales, de lettres patentes et de décrets en conseil. La liste intérimaire peut ou non inclure toutes les modifications survenues pendant la période donnée.

La *Liste intérimaire des changements aux limites municipales, statut et noms* est disponible à www.statcan.gc.ca/bsolc/francais/bsolc?catno=92F0009X sur le site Web de Statistique Canada (www.statcan.gc.ca).

N° au catalogue	Format	Langue	Prix	Date de diffusion
92F0009XWF	Internet	Français	Gratuit	Annuel
92F0009XWE	Internet	Anglais	Gratuit	Annuel
92F0009XIB	Imprimé	Bilingue	Gratuit	Annuel

Classification géographique type (CGT)

La Classification géographique type (CGT) est un système de noms et de codes représentant des régions géographiques au Canada. Elle comprend trois niveaux : la province ou le territoire, la division de recensement et la subdivision de recensement. Le code à sept chiffres de la Classification géographique type reproduit cet ordre hiérarchique. La Classification géographique type sert à identifier l'information relative à des régions géographiques données et à totaliser des statistiques.

Les renseignements sur la Classification géographique type de 2006 sont présentés en deux volumes.

Classification géographique type (CGT). Volume I. La classification

Ce volume se veut un manuel de référence et de codage. Ce volume contient des tableaux de noms et codes de la Classification géographique type, de régions connexes fondées sur la Classification géographique type et inclut un index des noms de localité en ordre alphabétique. Il résume également les changements apportés entre 2001 et 2006 qui ont une incidence directe sur la Classification géographique type.

La *Classification géographique type (CGT). Volume I. La classification* est disponible à www.statcan.gc.ca/bsolc/francais/bsolc?catno=12-571-X sur le site Web de Statistique Canada (www.statcan.gc.ca).

N° au catalogue	Format	Langue	Prix	Date de diffusion
12-571-XWF	Internet	Français	Gratuit	16 janvier 2007
12-571-XWE	Internet	Anglais	Gratuit	16 janvier 2007
12-571-XIF	PDF	Français	Gratuit	16 janvier 2007
12-571-XIE	PDF	Anglais	Gratuit	16 janvier 2007

Classification géographique type (CGT). Volume II. Cartes de référence

Ce volume fournit une série de cartes de référence qui indiquent les limites, les noms et les codes de la Classification géographique type de toutes les divisions de recensement et des subdivisions de recensement au Canada, au 1^{er} janvier 2006. En plus, ces cartes indiquent les noms, les codes, et l'étendue aréale des régions métropolitaines de recensement et des agglomérations de recensement. Des cartes nationales montrent les limites, les noms et les codes des divisions de recensement et des régions économiques ainsi que la Classification des secteurs statistiques selon les subdivisions de recensement. Pour des renseignements sur la façon de commander des cartes individuelles, consulter la section *Cartes de référence des divisions de recensement et des subdivisions de recensement* dans le présent catalogue.

La *Classification géographique type (CGT). Volume II. Cartes de référence* est disponible à www.statcan.gc.ca/bsolc/francais/bsolc?catno=12-572-X sur le site Web de Statistique Canada (www.statcan.gc.ca).

N° au catalogue	Format	Langue	Prix	Date de diffusion
12-572-XWF	Internet	Français	Gratuit	18 octobre 2006
12-572-XWE	Internet	Anglais	Gratuit	18 octobre 2006
12-572-XPB	Imprimé	Bilingue	135 \$	16 janvier 2007

2. Produits de données géographiques

Les produits de données géographiques contiennent les chiffres de population et des logements du Recensement de 2006.

Quoi de neuf?

- Les chiffres de population et des logements pour la plupart des régions géographiques normalisées seront offerts gratuitement sur le site Web de Statistique Canada à compter du 13 mars 2007 par GéoRecherche2006 et Faits saillants en tableaux – Chiffres de population et des logements.
- Le CD-ROM GéoSuite comprend une correspondance des aires de diffusion de 2006 aux aires de diffusion de 2001 et des îlots de 2006 aux îlots de diffusion de 2001 (fichier non hiérarchique ASCII).
- GéoRecherche2006 affiche les chiffres de population et des logements pour l'endroit sélectionné. GéoRecherche2006 établit des liens aux cartes de référence et aux profils des communautés.
- Le Fichier des attributs géographiques est de nouveau offert en fonction du Recensement de 2006. Sa dernière diffusion date de 1991.

Chiffres de population et des logements, Recensement de 2006

Ces tableaux présentent les chiffres de population et des logements tirés du Recensement de la population de 2006. Les niveaux de géographie utilisés sont le Canada, les provinces et les territoires et d'autres régions géographiques dont les subdivisions de recensement (municipalités), les régions métropolitaines de recensement et les agglomérations de recensement. Pour certains niveaux géographiques, les tableaux présentent la variation en pourcentage des chiffres de population entre 2001 et 2006. Des données sont également fournies sur la superficie des terres et la densité de la population. Les limites géographiques sont celles qui étaient en vigueur le 1^{er} janvier 2006.

On peut obtenir ces tableaux de deux façons.

- Gratuits, à compter du 13 mars 2007 au module du recensement (www.statcan.gc.ca/bsolc/francais/bsolc?catno=97-550-X2006002) sur le site Web de Statistique Canada (www.statcan.gc.ca).
- Disponibles dans la publication papier *Un aperçu national* à www.statcan.gc.ca/bsolc/francais/bsolc?catno=92-200-X sur le site Web de Statistique Canada (www.statcan.gc.ca).

N° au catalogue	Titre	Format	Langue	Prix	Date de diffusion
97-550-XWF2006002	Faits saillants en tableaux - Chiffres de population et des logements	Internet	Français	Gratuit	13 mars 2007
97-550-XWE2006002	Faits saillants en tableaux - Chiffres de population et des logements	Internet	Anglais	Gratuit	13 mars 2007
92-200-XPB	Un aperçu national	Imprimé	Bilingue	40 \$	28 juin 2007

GéoSuite

GéoSuite est un outil d'extraction de données, de recherche et de production de totalisations offert sur un disque compact qui contient le logiciel et les données. Il permet aux utilisateurs d'examiner les liens qui existent entre tous les niveaux géographiques normalisés et de déterminer les codes et les noms des régions ainsi que les chiffres de population et des logements. GéoSuite comprend la liste des cartes de référence des aires de diffusion, ce qui facilite la recherche des cartes de référence des aires de diffusion appropriées.

Note : Le CD-ROM GéoSuite comprend les correspondances des aires de diffusion de 2006 et de 2001, et des îlots de 2006 aux îlots de diffusion de 2001 (fichier non hiérarchique ASCII distinct). Le CD-ROM GéoSuite comprend également le guide de référence en fichier PDF ou RTF. Le guide de référence décrit le contenu du produit, fournit des explications sur les diverses fonctions, ainsi que les instructions d'installation et d'autres renseignements.

Besoins matériels :

- Micro-ordinateur IBM-compatible avec un processeur de type Pentium
- 32 Mo de mémoire vive requis, 64 Mo de mémoire vive recommandés
- Disque dur avec 20 Mo pour l'application seulement ou avec 150 Mo pour l'installation complète, y compris les données
- Moniteur SVGA et carte graphique (800 x 600, 256 couleurs ou plus)
- Lecteur de CD-ROM
- Souris ou pointeur compatible

GéoSuite peut être acheté à www.statcan.gc.ca/bsolc/francais/bsolc?catno=92-150-X sur le site Web de Statistique Canada (www.statcan.gc.ca).

N° au catalogue	Format	Langue	Prix	Date de diffusion
92-150-XCB	CD-ROM	Bilingue	65 \$	13 mars 2007
92-150-XBB	Base de données téléchargeable	Bilingue	65 \$	13 mars 2007

Figure 2.1 Fenêtre de GéoSuite 2006 – étape 1 : recherche par nom

Étape 1 de 4: Recherche par nom

Nom: Niveau:

Nom	Code
Saint-Lambert-de-Lévis	016395
Saint-Lambert-de-Lévis	014989
Saint-Lambert-Desmélloizes	049937
Saint-Laurent	010882

Info du recensement 2006 | Niveaux Géographiques | Info du recensement 2001

LOC: Prov/Terr:

UID:

DR:

SDR:

source de releveur de coordonnées:

AG dissoute:

AD:
 Îlot:
 Latitude:
 Longitude:
 Lambert X:
 Lambert Y:

Fichier des attributs géographiques

Le Fichier des attributs géographiques est un fichier ASCII dans lequel on attribue à chaque îlot de diffusion (la plus petite unité de diffusion géographique) du Recensement de 2006 les codes, noms et types des unités géographiques de plus grandes dimensions. On y trouve aussi pour chaque îlot de diffusion les chiffres de la population et des logements privés.

Le Fichier des attributs géographiques peut être acheté à www.statcan.gc.ca/bsolc/francais/bsolc?catno=92-151-X sur le site Web de Statistique Canada (www.statcan.gc.ca).

Catalogue no.	Format	Langue	Prix	Date de diffusion
92-151-XBB	Base de données téléchargeable	Bilingue	65 \$	13 mars 2007

Fichiers de correspondance

Trois fichiers de correspondance sont disponibles. Le Fichier de correspondance des aires de diffusion décrit la relation qui existe entre les aires de diffusion de 2006 et les aires de diffusion de 2001. Le Fichier de correspondance des aires de diffusion et de la superficie des terres décrit le pourcentage de la superficie des aires de diffusion 2006 dans les limites des aires de diffusion 2001. Le Fichier de correspondance des îlots de diffusion décrit la relation qui existe entre les îlots de diffusion de 2006 et les îlots de diffusion de 2001.

Chaque fichier contient un identificateur unique associé aux régions du recensement le plus récent ainsi qu'un identificateur correspondant à la même région géographique du recensement précédent. De plus, un indicateur de relation est inclus et précise le degré de correspondance entre les régions géographiques; ce qui facilite la comparaison des données entre les années de recensement.

Un guide de référence des fichiers de correspondance est disponible (n° 92-156-GWF, GIF au catalogue).

Les Fichiers de correspondance sont disponibles gratuitement à www.statcan.gc.ca/bsolc/francais/bsolc?catno=92-156-X sur le site Web de Statistique Canada (www.statcan.gc.ca).

N° au catalogue	Format	Langue	Prix	Date de diffusion
92-156-XBB	Base de données téléchargeable	Bilingue	Gratuit	14 février 2007

GéoRecherche2006

Redessinée en 2006, cette application cartographique interactive permet de trouver facilement plusieurs endroits au Canada, de les visualiser sur une carte, d'obtenir des renseignements géographiques de base ainsi que les chiffres de population et de logements pour ces régions sélectionnées. Afin de cibler un endroit précis, l'utilisateur peut faire un zoom sur la carte ou effectuer une recherche par nom de localité, nom de rue, intersection de rues ou code postal. GéoRecherche2006 présente automatiquement les chiffres de population et de logements pour les régions sélectionnées et démontre également le type de régions géographiques et les relations entre ces différentes régions.

Parmi les nouvelles améliorations de 2006, GéoRecherche2006 établit des liens entre les cartes de référence et le profil des communautés, en plus de permettre la création de cartes thématiques dynamiques pour les variables déterminées de recensement (pour des niveaux géographiques déterminés).

Les variables thématiques disponibles dans GéoRecherche2006 sont :

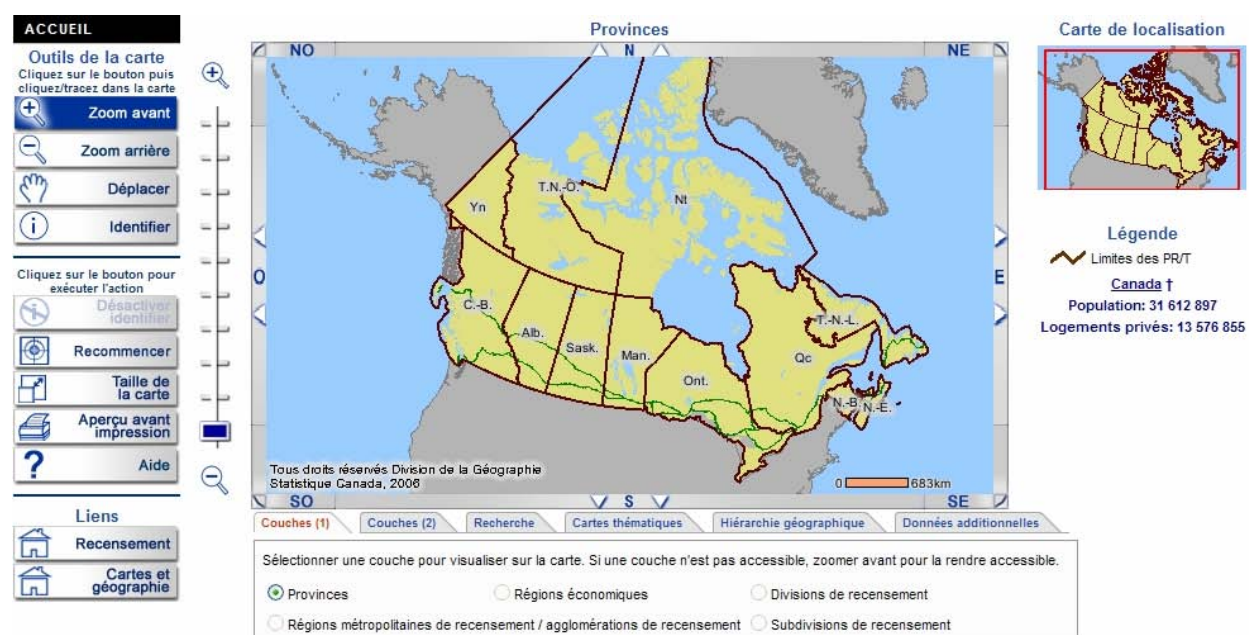
- **Chiffres de population et des logements** – 13 mars 2007
 - Densité de la population personnes au kilomètre carré, 2006
 - Variation de la population, 2001 - 2006 (Changement en pourcentage)
- **Âge et Sexe** – 17 juillet 2007
 - Âge médian
 - Pourcentage de la population âgée de 14 ans et moins
 - Pourcentage de la population âgée de 65 ans et plus
- **Familles et ménages** – 12 septembre 2007
 - Pourcentage des familles monoparentales comprises dans les familles de recensement
 - Pourcentage des ménages privés ayant un couple avec enfant(s) âgé(s) de moins de 25 ans à la maison
- **Langue, Immigration et Citoyenneté** – 4 décembre 2007
 - Pourcentage d'anglophones (population ayant l'anglais comme langue maternelle)
 - Pourcentage de francophones (population ayant le français comme langue maternelle)
 - Pourcentage d'allophones (population ayant une langue maternelle autre que le français ou l'anglais)
 - Pourcentage de la population parlant l'anglais le plus souvent à la maison
 - Pourcentage de la population parlant le français le plus souvent à la maison
 - Immigrants en Pourcentage de la population totale
- **Peuples autochtones** – 15 janvier 2008
 - Pourcentage de la population ayant déclaré une identité autochtone
 - Pourcentage de la population ayant déclaré une identité indienne de l'Amérique du Nord
 - Pourcentage de la population ayant déclaré une identité métis
 - Pourcentage de la population ayant déclaré une identité inuite
- **Travail et Scolarité** – 4 mars 2008
 - Taux de chômage de la population de 15 ans et plus
 - Taux d'emploi de la population de 15 ans et plus
 - Moyenne de la croissance de l'emploi annuelle, 2001 à 2006, population de 15 ans et plus
 - Niveau de scolarité atteint - Pourcentage Certificat, diplôme ou grade universitaire
 - Niveau de scolarité atteint - Pourcentage Certificat ou diplôme d'un collège ou d'un cégep, etc.
 - Niveau de scolarité atteint - Pourcentage Certificat ou diplôme d'apprenti ou d'une école de métiers
 - Niveau de scolarité atteint - Pourcentage Diplôme d'études secondaires ou l'équivalent
 - Niveau de scolarité atteint - Pourcentage Inférieur à un diplôme d'études secondaires

- **Origine ethnique, Minorités visibles et Lieu de travail** – 2 avril 2008
 - Distance médiane de navettage, selon le lieu de résidence (km)
 - Pourcentage population active occupée utilisant un mode de transport durable pour se rendre au travail (lieu de travail)
 - Pourcentage de minorités visibles
- **Revenu et Gains** – 1^{er} mai 2008
- **Coûts d'habitation** – 4 juin 2008

GéoRecherche2006 est disponible gratuitement à www.statcan.gc.ca/bsolc/francais/bsolc?catno=92-197-X sur le site Web de Statistique Canada (www.statcan.gc.ca).

N° au catalogue	Format	Langue	Prix	Date de diffusion
92-197-XWF	Internet	Français	Gratuit	13 mars 2007
92-197-XWE	Internet	Anglais	Gratuit	13 mars 2007

Figure 2.2 Fenêtre de GéoRecherche2006 sur le site Web de Statistique Canada



3. Produits d'information spatiale

L'information spatiale présente le profil et l'emplacement des traits géographiques. Les limites, les réseaux routiers et les autres traits des régions géographiques normalisées sont offerts en format numérique permettant la cartographie et les applications du Système d'information géographique. Ces produits comprennent les Fichiers des limites cartographiques, les Fichiers numériques des limites, le Fichier du réseau routier, et le Fichier du réseau routier et des attributs géographiques.

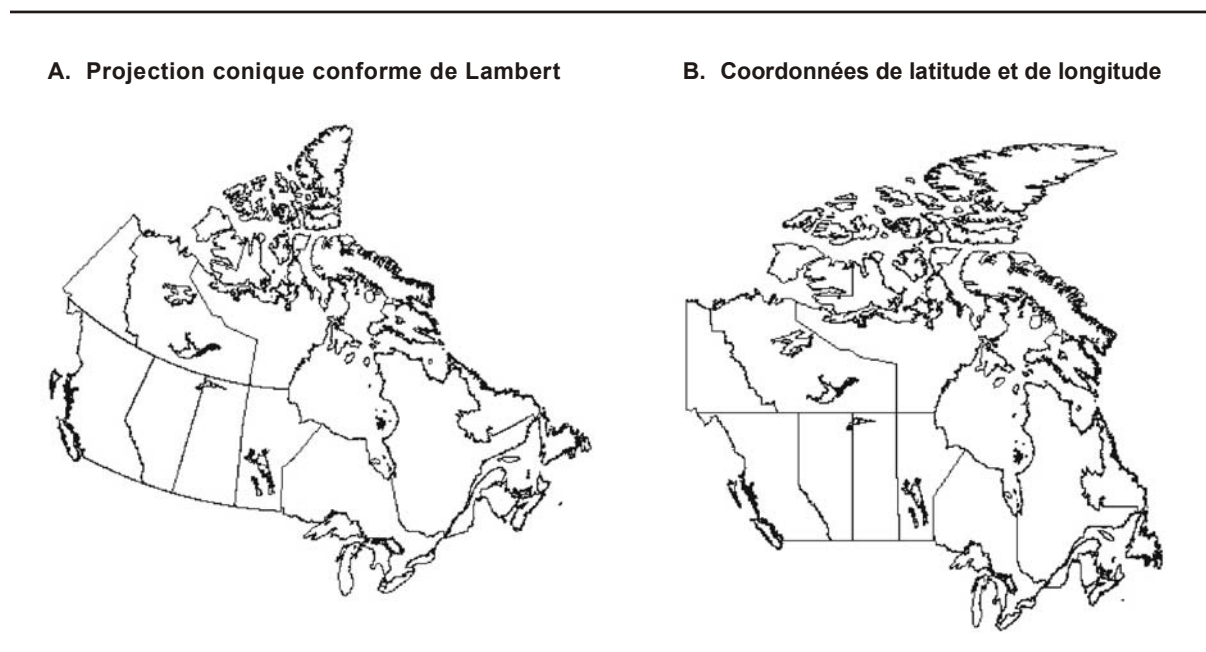
Quoi de neuf?

- Les fichiers numériques des limites sont de nouveau disponibles.
- Les fichiers des limites des provinces et territoires, des divisions de recensement, des subdivisions de recensement unifiées, des subdivisions de recensement, des régions économiques, des régions métropolitaines de recensement et des agglomérations de recensement sont disponibles gratuitement et peuvent être téléchargés du site Web de Statistique Canada (www.statcan.gc.ca) à www.statcan.gc.ca/bsolc/francais/bsolc?catno=92-160-X.
- Le Fichier du réseau routier est disponible gratuitement et peut être téléchargé du site Web de Statistique Canada (www.statcan.gc.ca) à www.statcan.gc.ca/bsolc/francais/bsolc?catno=92-500-X.
- Le Fichier du réseau routier et des attributs géographiques couvre l'ensemble du Canada, les routes sont classées en niveaux, ce qui permet de produire des cartes à quatre niveaux de détail. Les arcs des routes comprennent aussi des attributs géographiques comme les noms et les codes de la subdivision de recensement de la province ou du territoire, de la région métropolitaine de recensement ou l'agglomération de recensement et le secteur de recensement.
- Les Fichiers des limites et le Fichier du réseau routier sont maintenant offerts en langage de balisage géographique (GML).
- Ces produits d'information spatiale peuvent être achetés sur le site Web de Statistique Canada (www.statcan.gc.ca) à www12.statcan.gc.ca/francais/census06/geo/index.cfm.

Les éléments sur la qualité des données spatiales fournissent des renseignements sur l'utilisation d'une base de données spatiales en décrivant pourquoi, quand et comment les données ont été créées ainsi que leur degré d'exactitude. Ils comprennent un aperçu de l'objectif et de l'utilisation des données ainsi que des éléments d'information précis sur l'historique, la précision de localisation, la précision des attributs, la cohérence logique et l'intégralité des données. Ces renseignements sont mis à la disposition des utilisateurs pour tous les produits de données spatiales.

Note : Bien que les produits d'information spatiale soient diffusés selon la latitude et la longitude (une façon commode de transposer les données géographiques), les cartes ne doivent pas être produites à l'aide de ces coordonnées sphériques étant donné qu'elles ne sont pas projetées, ce qui produit une carte déformée (voir la figure 3.1). Les utilisateurs peuvent convertir la latitude/longitude selon la ou les projections désirées en utilisant le logiciel du système d'information géographique. Ils doivent également savoir que différents ensembles de données spatiales peuvent être basés sur le même système de coordonnées mais non sur le même système de référence géodésique, auquel cas les données ne seront pas identiques sur le plan spatial. Des problèmes d'incompatibilité surviendront si les données spatiales du Recensement de 2006, maintenant basées sur le NAD83, sont superposées aux données basées sur le NAD27.

Figure 3.1 Exemple de projection cartographique et de coordonnées n'ayant pas fait l'objet d'une projection



Fichiers des limites, Recensement de 2006

Il existe deux types de fichiers des limites : les fichiers numériques et les fichiers cartographiques. Les fichiers numériques des limites représentent dans leur pleine mesure les régions géographiques, y compris les polygones d'eau des rives. Les fichiers des limites cartographiques représentent les régions géographiques en se servant seulement de la masse terrestre principale du Canada et de ses îles côtières. Voir la Figure 3.2 pour un exemple d'un fichier numériques des limites et d'un fichier des limites cartographiques. Les codes géographiques permettent de coupler les données statistiques et les limites des régions géographiques. Les Fichiers des limites permettent aussi à l'utilisateur de créer de nouvelles régions géographiques en agrégeant des régions géographiques normalisées et de manipuler les données à l'aide du logiciel qu'il utilise. Sur le plan de la précision de localisation, les Fichiers des limites sont compatibles avec le Fichier du réseau routier de 2006 et le Fichier du réseau routier et attributs géographiques de 2006, lesquels peuvent fournir des renseignements géographiques supplémentaires pour les applications cartographiques.

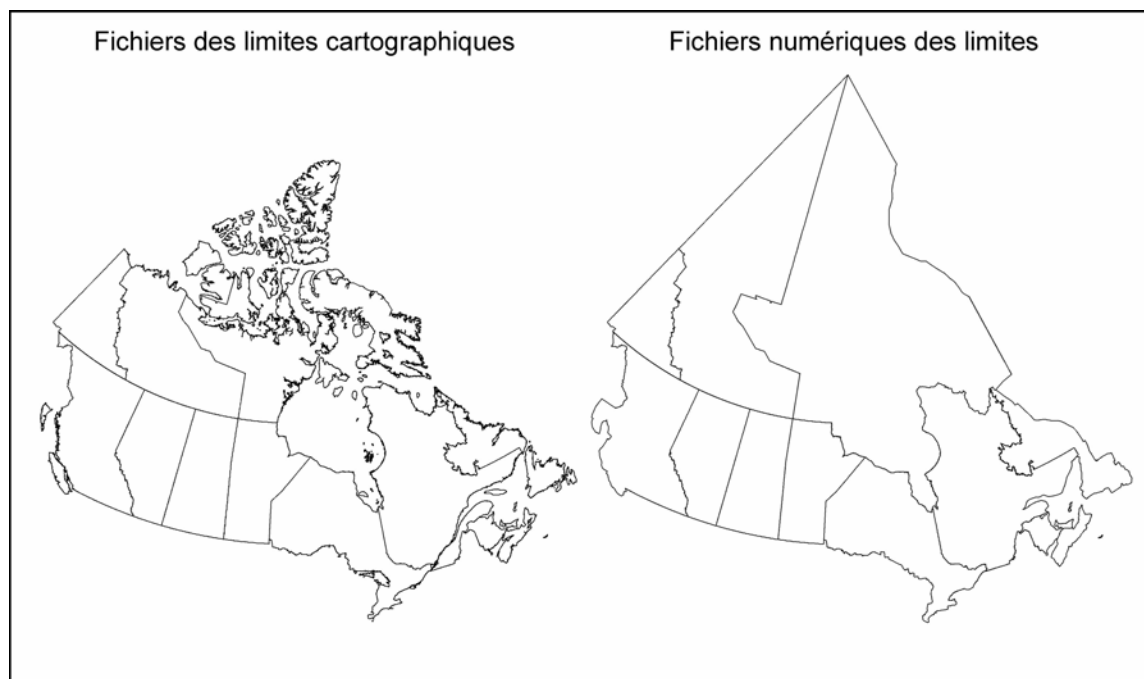
Un guide de référence est inclus (n° 92-160-GIF, GWF au catalogue).

Les fichiers numériques des limites sont disponibles à www.statcan.gc.ca/bsolc/francais/bsolc?catno=92-160-X sur le site Web de Statistique Canada (www.statcan.gc.ca).

Coordonnées : Latitude/longitude basées sur le système de référence nord-américain de 1983 (NAD83).

Format : ArcInfo® (.SHP), Langage de balisage géographique (.GML), et MapInfo® (.TAB) (logiciel non inclus).

Figure 3.2 Exemple d'un fichier des limites cartographiques et d'un fichier numériques des limites (provinces et territoires), Recensement de 2006



Note : Le langage de balisage géographique (Geography Markup Language [GML]) est un langage d'encodage XML servant à la modélisation, au transfert et au stockage de données géographiques, y compris les propriétés spatiales et non spatiales des traits géographiques. La définition englobe la syntaxe, les mécanismes et les conventions du schéma XML, ce qui

- fournit un cadre ouvert et indépendant du fournisseur pour la définition des schémas et des objets d'application géospatiale
- permet l'établissement de profils qui appuient des sous-ensembles appropriés de fonctions descriptives du cadre GML
- rend possible la description des schémas d'application géospatiale pour des domaines spécialisés et des collectivités d'utilisateurs de l'information
- permet la création et la mise à jour de schémas et d'ensembles de données d'application géographique
- appuie le stockage et le transfert de schémas et d'ensembles de données d'application
- augmente la capacité des organisations de mettre en commun des schémas d'application géographique et les données qu'ils décrivent.

Note : Les numéros de Catalogue et les prix varient selon le fichier de limites. Les requêtes personnalisées sont disponibles sur demande. Contactez-nous au service national de demande de renseignements au 1-800-263-1136, commandez en ligne à infostats@statcan.gc.ca ou visitez notre site Web à www.statcan.gc.ca.

Fichiers des limites des provinces et des territoires

Les Fichiers des limites des provinces et des territoires montrent les limites des dix provinces et des trois territoires compris dans le Canada. Les termes « province » et « territoire » désignent les principales divisions politiques du Canada. Les Fichiers des limites des provinces et des territoires sont offerts sous forme d'ensemble standard pour le Canada.

Type de fichier	N° au catalogue	Format	Langue	Prix	Date de diffusion
Fichier numérique des limites	92-160-XWF	Internet	Français	Gratuit	18 octobre 2006
Fichier numérique des limites	92-160-XWE	Internet	Anglais	Gratuit	18 octobre 2006
Fichier des limites cartographiques	92-160-XWF	Internet	Français	Gratuit	18 octobre 2006
Fichier des limites cartographiques	92-160-XWE	Internet	Anglais	Gratuit	18 octobre 2006

Fichiers des limites des divisions de recensement

Les Fichiers des limites des divisions montrent les limites des divisions de recensement pour lesquelles les données du Recensement de 2006 sont diffusées. Une division de recensement est une région relevant d'une administration régionale (comme un comté ou un district régional) ou un territoire considéré comme équivalent à des fins statistiques. Une division de recensement est généralement formée d'un certain nombre de municipalités adjacentes. Les fichiers renferment les limites de l'ensemble des 288 divisions du recensement qui, ensemble, couvrent tout le territoire du Canada. Les Fichiers des limites des divisions de recensement sont offerts sous forme d'ensemble standard pour le Canada.

Type de fichier	N° au catalogue	Format	Langue	Prix	Date de diffusion
Fichier numérique des limites	92-160-XWF	Internet	Français	Gratuit	18 octobre 2006
Fichier numérique des limites	92-160-XWE	Internet	Anglais	Gratuit	18 octobre 2006
Fichier des limites cartographiques	92-160-XWF	Internet	Français	Gratuit	18 octobre 2006
Fichier des limites cartographiques	92-160-XWE	Internet	Anglais	Gratuit	18 octobre 2006

Fichiers des limites des subdivisions de recensement unifiées

Les Fichiers des limites des subdivisions de recensement unifiées montrent les limites des subdivisions de recensement unifiées pour lesquelles les données du Recensement de 2006 sont diffusées. Une subdivision de recensement unifiée est un groupe de subdivisions de recensement (municipalités) adjacentes servant principalement à la diffusion des données du Recensement de l'agriculture. Les fichiers renferment les limites de l'ensemble des 2 341 subdivisions de recensement unifiées qui, ensemble, couvrent tout le territoire du Canada. Les Fichiers des limites des subdivisions de recensement unifiées sont offerts sous forme d'ensemble standard pour le Canada et pour chaque province et territoire.

Type de fichier	N° au catalogue	Format	Langue	Prix	Date de diffusion
Fichier numérique des limites	92-160-XWF	Internet	Français	Gratuit	18 octobre 2006
Fichier numérique des limites	92-160-XWE	Internet	Anglais	Gratuit	18 octobre 2006
Fichier des limites cartographiques	92-160-XWF	Internet	Français	Gratuit	18 octobre 2006
Fichier des limites cartographiques	92-160-XWE	Internet	Anglais	Gratuit	18 octobre 2006

Fichiers des limites des subdivisions de recensement

Les Fichiers des limites des subdivisions de recensement montrent les limites des subdivisions de recensement pour lesquelles les données du Recensement de 2006 sont diffusées. Une subdivision de recensement est une municipalité ou un territoire considéré comme étant équivalent à des fins statistiques (par exemple une réserve indienne ou un territoire non organisé). Les fichiers renferment les limites de l'ensemble des 5 418 subdivisions de recensement qui, ensemble, couvrent tout le territoire du Canada. Les Fichiers des limites des subdivisions de recensement sont offerts sous forme d'ensemble standard pour le Canada.

Type de fichier	N° au catalogue	Format	Langue	Prix	Date de diffusion
Fichier numérique des limites	92-160-XWF	Internet	Français	Gratuit	18 octobre 2006
Fichier numérique des limites	92-160-XWE	Internet	Anglais	Gratuit	18 octobre 2006
Fichier des limites cartographiques	92-160-XWF	Internet	Français	Gratuit	18 octobre 2006
Fichier des limites cartographiques	92-160-XWE	Internet	Anglais	Gratuit	18 octobre 2006

Le Fichier des limites des subdivisions de recensement 2008 contient les limites de toutes les 5 405 subdivisions de recensement qui, ensemble, couvrent tout le territoire du Canada. Le Fichier des limites des subdivisions de recensement 2008 ne remplace pas le Fichier des limites des subdivisions du Recensement de 2006 qui est un produit semblable disponible comme faisant partie de la suite de produits de la Géographie de 2006 et utilisé conjointement avec les produits et services du Recensement de 2006. Le Fichier des limites des subdivisions de recensement 2008 sont offerts sous forme d'ensemble standard pour le Canada.

Type de fichier	N° au catalogue	Format	Langue	Prix	Date de diffusion
Fichier numérique des limites	92-162-XWF	Internet	Français	Gratuit	22 mai 2008
Fichier numérique des limites	92-162-XWE	Internet	Anglais	Gratuit	22 mai 2008

Fichiers des limites des régions économiques

Les Fichiers des limites des régions économiques montrent les limites des régions économiques pour lesquelles les données du Recensement de 2006 sont diffusées. Une région économique est constituée d'un groupe de divisions de recensement complètes (sauf dans le cas d'une région économique en Ontario) et est créée comme une unité géographique normalisée aux fins de l'analyse de l'activité économique régionale. Les fichiers renferment les limites de l'ensemble des 76 régions économiques qui, ensemble, couvrent tout le territoire du Canada. Les Fichiers des limites des régions économiques sont offerts sous forme d'ensemble standard pour le Canada.

Type de fichier	N° au catalogue	Format	Langue	Prix	Date de diffusion
Fichier numérique des limites	92-160-XWF	Internet	Français	Gratuit	18 octobre 2006
Fichier numérique des limites	92-160-XWE	Internet	Anglais	Gratuit	18 octobre 2006
Fichier des limites cartographiques	92-160-XWF	Internet	Français	Gratuit	18 octobre 2006
Fichier des limites cartographiques	92-160-XWE	Internet	Anglais	Gratuit	18 octobre 2006

Fichiers des régions métropolitaines de recensement et des agglomérations de recensement

Les Fichiers des limites des régions métropolitaines de recensement et des agglomérations de recensement montrent les limites des 33 régions métropolitaines de recensement et des 111 agglomérations de recensement pour lesquelles les données du Recensement de 2006 sont diffusées. Une région métropolitaine de recensement ou une agglomération de recensement est formée d'une ou de plusieurs municipalités (subdivisions de recensement) adjacentes groupées autour d'un noyau urbain. Pour que soit formée une région métropolitaine de recensement, le noyau urbain doit compter au moins 50 000 habitants alors qu'il doit compter au moins 10 000 habitants pour que soit formée une agglomération de recensement. Les fichiers renferment les limites de l'ensemble des 144 régions métropolitaines de recensement et des agglomérations de recensement qui est créé pour le Recensement de 2006. Les Fichiers des limites des régions métropolitaines de recensement et des agglomérations de recensement sont offerts sous forme d'ensemble standard pour le Canada.

Type de fichier	N° au catalogue	Format	Langue	Prix	Date de diffusion
Fichiers numériques des limites	92-160-XWF	Internet	Français	Gratuit	18 octobre 2006
Fichiers numériques des limites	92-160-XWE	Internet	Anglais	Gratuit	18 octobre 2006
Fichier des limites cartographiques	92-160-XWF	Internet	Français	Gratuit	18 octobre 2006
Fichier des limites cartographiques	92-160-XWE	Internet	Anglais	Gratuit	18 octobre 2006

Fichiers des limites des circonscriptions électorales fédérales (Ordonnance de représentation de 2003)

Les Fichiers des limites des circonscriptions électorales fédérales montrent les limites des circonscriptions électorales fédérales pour lesquelles les données du Recensement de 2006 sont diffusées. Une circonscription électorale fédérale est une région représentée par un député à la Chambre des communes. Les limites des circonscriptions électorales fédérales utilisées pour le Recensement de 2006 sont fondées sur l'Ordonnance de représentation de 2003. Les fichiers renferment les limites de l'ensemble des 308 circonscriptions électorales fédérales qui, ensemble, couvrent tout le territoire du Canada. Les Fichiers des limites des circonscriptions électorales fédérales sont offerts sous forme d'ensemble standard pour le Canada.

Les Fichiers des limites des circonscriptions électorales fédérales peuvent être achetés sur le site Web de Statistique Canada (www.statcan.gc.ca) à www.statcan.gc.ca/bsolc/francais/bsolc?catno=92-171-X.

Type de fichier	N° au catalogue	Format	Langue	Prix	Date de diffusion
Fichier numérique des limites	92-171-XWF	Internet	Français	110 \$	14 février 2007
Fichier numérique des limites	92-171-XWE	Internet	Anglais	110 \$	14 février 2007
Fichier des limites cartographiques	92-171-XWF	Internet	Français	110 \$	14 février 2007
Fichier des limites cartographiques	92-171-XWE	Internet	Anglais	110 \$	14 février 2007
Fichier numérique des limites	92-171-XCF	CD-ROM	Français	110 \$	14 février 2007
Fichier numérique des limites	92-171-XCE	CD-ROM	Anglais	110 \$	14 février 2007
Fichier des limites cartographiques	92-171-XCF	CD-ROM	Français	110 \$	14 février 2007
Fichier des limites cartographiques	92-171-XCE	CD-ROM	Anglais	110 \$	14 février 2007

Fichiers des limites des secteurs de recensement

Les Fichiers des limites des secteurs de recensement montrent les limites des secteurs de recensement pour lesquels les données du Recensement de 2006 sont diffusées. Les secteurs de recensement sont de petites régions géographiques relativement stables qui comptent habituellement entre 2 500 et 8 000 habitants. Ils se trouvent au sein de régions métropolitaines de recensement et d'agglomérations de recensement dont le noyau urbain compte 50 000 habitants ou plus d'après le recensement précédent. Les fichiers renferment les limites de l'ensemble des 5 076 secteurs de recensement situés dans les 33 régions métropolitaines de recensement et les 15 agglomérations de recensement qui comportent des secteurs de recensement. Les Fichiers des limites des secteurs de recensement sont offerts sous forme d'ensemble standard pour le Canada.

Les Fichiers des limites des secteurs de recensement peuvent être achetés sur le site Web de Statistique Canada (www.statcan.gc.ca) à www.statcan.gc.ca/bsolc/francais/bsolc?catno=92-168-X.

Type de fichier	N° au catalogue	Format	Langue	Prix	Date de diffusion
Fichier numérique des limites	92-168-XWF	Internet	Français	1 000 \$	14 février 2007
Fichier numérique des limites	92-168-XWE	Internet	Anglais	1 000 \$	14 février 2007
Fichier des limites cartographiques	92-168-XWF	Internet	Français	1 000 \$	14 février 2007
Fichier des limites cartographiques	92-168-XWE	Internet	Anglais	1 000 \$	14 février 2007
Fichier numérique des limites	92-168-XCF	CD-ROM	Français	1 000 \$	14 février 2007
Fichier numérique des limites	92-168-XCE	CD-ROM	Anglais	1 000 \$	14 février 2007
Fichier des limites cartographiques	92-168-XCF	CD-ROM	Français	1 000 \$	14 février 2007
Fichier des limites cartographiques	92-168-XCE	CD-ROM	Anglais	1 000 \$	14 février 2007

Fichiers des limites des localités désignées

Les Fichiers des limites des localités désignées montrent les limites des localités désignées pour lesquelles les données du Recensement de 2006 sont diffusées. Une localité désignée est habituellement une petite collectivité ou un établissement qui ne satisfait pas aux critères établis par Statistique Canada pour être considéré comme une subdivision de recensement (une municipalité) ou une région urbaine. Les localités désignées sont établies par les provinces et les territoires en collaboration avec Statistique Canada en vue de fournir des données pour les régions inframunicipales. Les fichiers renferment les limites de l'ensemble des 1 289 localités désignées définies aux fins du Recensement de 2006. Les Fichiers des limites des localités désignées sont offerts sous forme d'ensemble standard pour le Canada.

Les Fichiers des limites des localités désignées peuvent être achetés sur le site Web de Statistique Canada (www.statcan.gc.ca) à www.statcan.gc.ca/bsolc/francais/bsolc?catno=92-165-X.

Type de fichier	N° au catalogue	Format	Langue	Prix	Date de diffusion
Fichier numérique des limites	92-165-XWF	Internet	Français	100 \$	13 mars 2007
Fichier numérique des limites	92-165-XWE	Internet	Anglais	100 \$	13 mars 2007
Fichier des limites cartographiques	92-165-XWF	Internet	Français	100 \$	13 mars 2007
Fichier des limites cartographiques	92-165-XWE	Internet	Anglais	100 \$	13 mars 2007
Fichier numérique des limites	92-165-XCF	CD-ROM	Français	100 \$	13 mars 2007
Fichier numérique des limites	92-165-XCE	CD-ROM	Anglais	100 \$	13 mars 2007
Fichier des limites cartographiques	92-165-XCF	CD-ROM	Français	110 \$	13 mars 2007
Fichier des limites cartographiques	92-165-XCE	CD-ROM	Anglais	110 \$	13 mars 2007

Fichiers des limites des régions urbaines

Les Fichiers des limites des régions urbaines montrent les limites des régions urbaines pour lesquelles les données du Recensement de 2006 sont diffusées. Une région urbaine a une concentration démographique d'au moins 1 000 habitants et une densité de population d'au moins 400 habitants au kilomètre carré, d'après les chiffres de population actuels du recensement. Les fichiers renferment les limites de l'ensemble des 895 régions urbaines définies aux fins du Recensement de 2006. Les Fichiers des limites des régions urbaines sont offerts sous forme d'ensemble standard pour le Canada.

Les Fichiers des limites des régions urbaines peuvent être achetés sur le site Web de Statistique Canada (www.statcan.gc.ca) à www.statcan.gc.ca/bsolc/francais/bsolc?catno=92-164-X.

Type de fichier	N° au catalogue	Format	Langue	Prix	Date de diffusion
Fichier numérique des limites	92-164-XWF	Internet	Français	110 \$	13 mars 2007
Fichier numérique des limites	92-164-XWE	Internet	Anglais	110 \$	13 mars 2007
Fichier des limites cartographiques	92-164-XWF	Internet	Français	110 \$	13 mars 2007
Fichier des limites cartographiques	92-164-XWE	Internet	Anglais	110 \$	13 mars 2007
Fichier numérique des limites	92-164-XCF	CD-ROM	Français	110 \$	13 mars 2007
Fichier numérique des limites	92-164-XCE	CD-ROM	Anglais	110 \$	13 mars 2007
Fichier des limites cartographiques	92-164-XCF	CD-ROM	Français	110 \$	13 mars 2007
Fichier des limites cartographiques	92-164-XCE	CD-ROM	Anglais	110 \$	13 mars 2007

Fichiers des limites des aires de diffusion

Les Fichiers des limites des aires de diffusion montrent les limites des aires de diffusion pour lesquelles les données du Recensement de 2006 sont diffusées. L'aire de diffusion est une petite unité géographique formée d'un ou de plusieurs îlots avoisinants. Il s'agit de la plus petite région géographique normalisée pour laquelle toutes les données du recensement sont diffusées. Les fichiers renferment les limites des quelque 54 600 aires de diffusion qui couvrent tout le territoire du Canada. Les Fichiers des limites des aires de diffusion sont offerts sous forme d'ensemble standard pour le Canada, les provinces et territoires.

Les Fichiers des limites des aires de diffusion peuvent être achetés sur le site Web de Statistique Canada (www.statcan.gc.ca) à www.statcan.gc.ca/bsolc/francais/bsolc?catno=92-169-X.

Type de fichier	N° au catalogue	Format	Langue	Prix	Date de diffusion
Fichier numérique des limites	92-169-XWF	Internet	Français	110 \$ - 10 900 \$	14 février 2007
Fichier numérique des limites	92-169-XWE	Internet	Anglais	110 \$ - 10 900 \$	14 février 2007
Fichier des limites cartographiques	92-169-XWF	Internet	Français	110 \$ - 10 900 \$	14 février 2007
Fichier des limites cartographiques	92-169-XWE	Internet	Anglais	110 \$ - 10 900 \$	14 février 2007
Fichier numérique des limites	92-169-XCF	CD-ROM	Français	110 \$ - 10 900 \$	14 février 2007
Fichier numérique des limites	92-169-XCE	CD-ROM	Anglais	110 \$ - 10 900 \$	14 février 2007
Fichier des limites cartographiques	92-169-XCF	CD-ROM	Français	110 \$ - 10 900 \$	14 février 2007
Fichier des limites cartographiques	92-169-XCE	CD-ROM	Anglais	110 \$ - 10 900 \$	14 février 2007

Tableau 3.1 Prix des Fichiers des limites des aires de diffusion disponibles pour le Canada, provinces et territoires

Couverture	Prix pour les Fichiers numérique des limites et cartographique des aires de diffusion	N° au catalogue
Canada	10 900 \$	92-169-XCF2006001
Terre-Neuve-et-Labrador	335 \$	92-169-XCF2006002
Île-du-Prince-Édouard	110 \$	92-169-XCF2006003
Nouvelle-Écosse	335 \$	92-169-XCF2006004
Nouveau-Brunswick	335 \$	92-169-XCF2006005
Québec	2 565 \$	92-169-XCF2006006
Ontario	3 900 \$	92-169-XCF2006007
Manitoba	555 \$	92-169-XCF2006008
Saskatchewan	665 \$	92-169-XCF2006009
Alberta	1 170 \$	92-169-XCF2006010
Colombie-Britannique	1 615 \$	92-169-XCF2006011
Yukon	110 \$	92-169-XCF2006012
Territoires du Nord-Ouest	110 \$	92-169-XCF2006013
Nunavut	110 \$	92-169-XCF2006014

Fichiers des limites des îlots de diffusion

Les Fichiers des limites des îlots de diffusion montrent les limites des îlots de diffusion pour lesquels les données du Recensement de 2006 sont diffusées. Un îlot de diffusion est un secteur dont tous les côtés sont délimités par des rues et/ou les limites des régions géographiques normalisées. Il s'agit de la plus petite unité géographique pour laquelle les chiffres de population et des logements sont diffusés. Les fichiers renferment les limites de quelque 478 800 îlots de diffusion qui, ensemble, couvrent tout le territoire du Canada. Les Fichiers des limites des îlots de diffusion sont offerts sous forme d'ensemble standard pour le Canada.

Les Fichiers des limites des îlots de diffusion peuvent être achetés sur le site Web de Statistique Canada (www.statcan.gc.ca) à www.statcan.gc.ca/bsolc/francais/bsolc?catno=92-163-X.

Type de fichier	N° au catalogue	Format	Langue	Prix	Date de release
Fichier numérique des limites	92-163-XWF	Internet	Français	120 \$ - 12 000 \$	14 février 2007
Fichier numérique des limites	92-163-XWE	Internet	Anglais	120 \$ - 12 000 \$	14 février 2007
Fichier des limites cartographiques	92-163-XWF	Internet	Français	120 \$ - 12 000 \$	14 février 2007
Fichier des limites cartographiques	92-163-XWE	Internet	Anglais	120 \$ - 12 000 \$	14 février 2007
Fichier numérique des limites	92-163-XCF	CD-ROM	Français	120 \$ - 12 000 \$	14 février 2007
Fichier numérique des limites	92-163-XCE	CD-ROM	Anglais	120 \$ - 12 000 \$	14 février 2007
Fichier des limites cartographiques	92-163-XCF	CD-ROM	Français	120 \$ - 12 000 \$	14 février 2007
Fichier des limites cartographiques	92-163-XCE	CD-ROM	Anglais	120 \$ - 12 000 \$	14 février 2007

Tableau 3.2 Prix des Fichiers des limites des îlots de diffusion disponibles pour le Canada, provinces et territoires

Couverture	Prix des Fichiers des limites des îlots de diffusion	N° au catalogue
Canada	12 000 \$	92-163-XCF2006001
Terre-Neuve-et-Labrador	365 \$	92-163-XCF2006002
Île-du-Prince-Édouard	120 \$	92-163-XCF2006003
Nouvelle-Écosse	365 \$	92-163-XCF2006004
Nouveau-Brunswick	365 \$	92-163-XCF2006005
Québec	2 820 \$	92-163-XCF2006006
Ontario	4 290 \$	92-163-XCF2006007
Manitoba	610 \$	92-163-XCF2006008
Saskatchewan	735 \$	92-163-XCF2006009
Alberta	1 285 \$	92-163-XCF2006010
Colombie-Britannique	1 775 \$	92-163-XCF2006011
Yukon	120 \$	92-163-XCF2006012
Territoires du Nord-Ouest	120 \$	92-163-XCF2006013
Nunavut	120 \$	92-163-XCF2006014

Fichier des limites des régions de tri d'acheminement censitaires

Le Fichier des limites des régions de tri d'acheminement censitaires du Recensement de 2006 est offert sous forme d'ensemble standard pour le Canada. Après analyse des codes postaux déclarés par les ménages recensés, on a attribué une seule région de tri d'acheminement censitaires à chaque îlot de diffusion (il s'agissait dans la plupart des cas de la région de tri d'acheminement censitaires déclarée par le plus grand nombre de ménages). Des polygones de région de tri d'acheminement censitaires ont été formés en groupant des îlots de diffusion. Par conséquent, les limites des régions de tri d'acheminement censitaires fondées sur le recensement ne respectent pas les limites utilisées par Postes Canada, mais sont des représentations tirées des îlots de diffusion.

Le Fichier des limites des régions de tri d'acheminement censitaires peut être acheté sur le site Web de Statistique Canada (www.statcan.gc.ca) à www.statcan.gc.ca/bsolc/francais/bsolc?catno=92-170-X.

Type de fichier des limites	N° au catalogue	Format	Langue	Prix	Date de diffusion
Fichier numérique des limites	92-170-XWF	Internet	Français	445 \$	12 juillet 2007
Fichier numérique des limites	92-170-XWE	Internet	Anglais	445 \$	12 juillet 2007
Fichier des limites cartographiques	92-170-XWF	Internet	Français	445 \$	12 juillet 2007
Fichier des limites cartographiques	92-170-XWE	Internet	Anglais	445 \$	12 juillet 2007
Fichier numérique des limites	92-170-XCF	CD-ROM	Français	445 \$	12 juillet 2007
Fichier numérique des limites	92-170-XCE	CD-ROM	Anglais	445 \$	12 juillet 2007
Fichier des limites cartographiques	92-170-XCF	CD-ROM	Français	445 \$	12 juillet 2007
Fichier des limites cartographiques	92-170-XCE	CD-ROM	Anglais	445 \$	12 juillet 2007

Fichier des limites cartographiques des divisions de recensement - écoumène de population

Le Fichier des limites cartographiques des divisions de recensement - écoumène de population contient l'écoumène de population généralisé fondé sur les données du recensement relatives à la densité de la population et compte au moins un polygone d'écoumène pour chaque division de recensement. Il permet de produire des cartes thématiques de données statistiques à petite échelle.

Il est offert avec son propre guide de référence du Fichier des limites cartographiques des divisions de recensement - écoumène de population (n° 92-159-GWF, GIF au catalogue).

Un document de travail de la géographie s'appelle *L'écoumène de population du Canada : Exploration du passé et du présent* (n° au catalogue 92F0138MWF2008003, 92F0138MIF2008003) est disponible en printemps 2008.

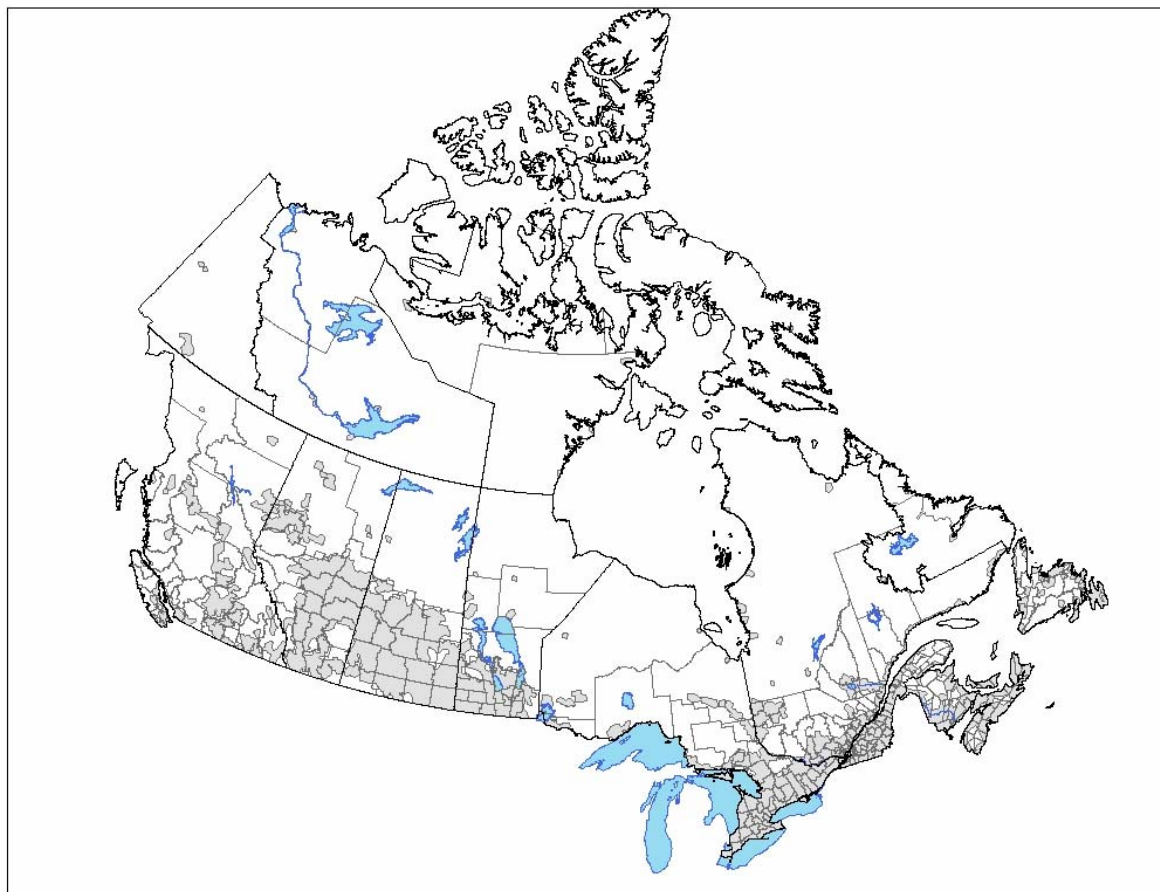
Le Fichier des limites cartographiques des divisions de recensement - écoumène de population est disponible gratuitement sur le site Web de Statistique Canada (www.statcan.gc.ca) à www.statcan.gc.ca/bsolc/francais/bsolc?catno=92-159-X.

Coordonnées : Latitude et de longitude (NAD83).

Format : ArcInfo® (.SHP), langage de balisage géographique (Geography Markup Language) (.GML) et MapInfo® (.TAB).

N° au catalogue	Format	Langue	Prix	Date de release
92-159-XWF	Internet	Français	Gratuit	13 mars 2007
92-159-XWE	Internet	Anglais	Gratuit	13 mars 2007

Figure 3.3 Le Fichier des limites cartographiques des divisions de recensement – écoumène de population, Recensement de 2006



Fichier du réseau routier

Le Fichier du réseau routier est une représentation numérique du réseau routier national du Canada et contient des renseignements comme le nom des rues, le type de rues, l'orientation des rues et les tranches d'adresses. Ce fichier à utilisation sans restriction est disponible et peut être téléchargé gratuitement.

Les applications de ce fichier par l'utilisateur peuvent inclure la cartographie, le géocodage, la recherche géographique, la délimitation de régions et la mise à jour de bases de données qui contiennent les noms des rues et leur emplacement. Puisque les activités statistiques ne demandent pas la précision de localisation absolue, la précision de localisation relative a préséance dans le Fichier du réseau routier. Par conséquent, ce fichier n'est pas approprié pour des applications de génie, des services de répartition d'urgence ou des applications juridiques ou d'arpentage.

Un guide de référence est inclus (n° 92-500-GIF, GWF au catalogue).

Le Fichier du réseau routier est disponible gratuitement sur le site Web de Statistique Canada (www.statcan.gc.ca) à www.statcan.gc.ca/bsolc/francais/bsolc?catno=92-500-X.

Coordonnées : Latitude et longitude (NAD83)

Format : Le Fichier du réseau routier est disponible pour le Canada, les provinces et territoires en trois formats ArcInfo® (.SHP), langage de balisage géographique (Geography Markup Language) (.GML) et MapInfo® (.TAB).

N° au catalogue	Format	Langue	Prix	Date de release
92-500-XWF2008001	Internet	Français	Gratuit	26 mai 2008
92-500-XWE2008001	Internet	Anglais	Gratuit	26 mai 2008
92-500-XWF2007001	Internet	Français	Gratuit	22 novembre 2007
92-500-XWE2007001	Internet	Anglais	Gratuit	22 novembre 2007

Fichier du réseau routier et des attributs géographiques

Le Fichier du réseau routier et des attributs géographiques est une représentation numérique du réseau routier national du Canada et contient de l'information telle que : les noms de rues, les types des rues, la direction des rues, les tranches d'adresses ainsi que le rang des rues. Les tranches d'adresses portent sur les logements et sont indiquées principalement pour les centres urbains du Canada. De chaque côté des arcs de route, on retrouve aussi les noms et des codes d'identification des niveaux géographiques suivants :

- province/territoire
- subdivision de recensement
- région métropolitaine de recensement
- agglomération de recensement
- secteur de recensement.

Les routes incluses sont classées selon quatre niveaux de détail qui conviennent à la cartographie à petite et à moyenne échelles. Le Fichier du réseau routier et des attributs géographiques peut fournir des traits cartographiques de référence pour la production de cartes thématiques à l'aide des fichiers des limites cartographiques du Recensement de 2006. La précision de localisation du Fichier du réseau routier et des attributs géographiques ne permet pas des applications telles que le cadastre, l'arpentage, la numérisation et l'ingénierie.

Les coordonnées du Fichier du réseau routier et des attributs géographiques sont exprimées en degrés de latitude et de longitude et sont fondées sur le Système de référence nord-américain de 1983 (NAD83). Un guide de référence est disponible (n° 92-155-GIF, GWF au catalogue).

Le Fichier du réseau routier et des attributs géographiques peut être acheté sur le site Web de Statistique Canada (www.statcan.gc.ca) à www.statcan.gc.ca/bsolc/francais/bsolc?catno=92-155-X.

Coordonnées : Latitude et longitude (NAD83)

Format : ArcInfo® (.SHP), langage de balisage géographique (Geography Markup Language) (.GML) et MapInfo® (.TAB) (logiciel non inclus).

N° au catalogue	Format	Langue	Prix	Date de diffusion
92-155-XWF	Internet	Français	110 \$ - 2 500 \$	13 mars 2007
92-155-XWE	Internet	Anglais	110 \$ - 2 500 \$	13 mars 2007
92-155-XCF	CD-ROM	Français	110 \$ - 2 500 \$	13 mars 2007
92-155-XCE	CD-ROM	Anglais	110 \$ - 2 500 \$	13 mars 2007

Figure 3.4 Exemple du Fichier du réseau routier et des attributs géographiques, présentant la partie sud de l'Alberta routes rangées 1, 2 et 3 seulement

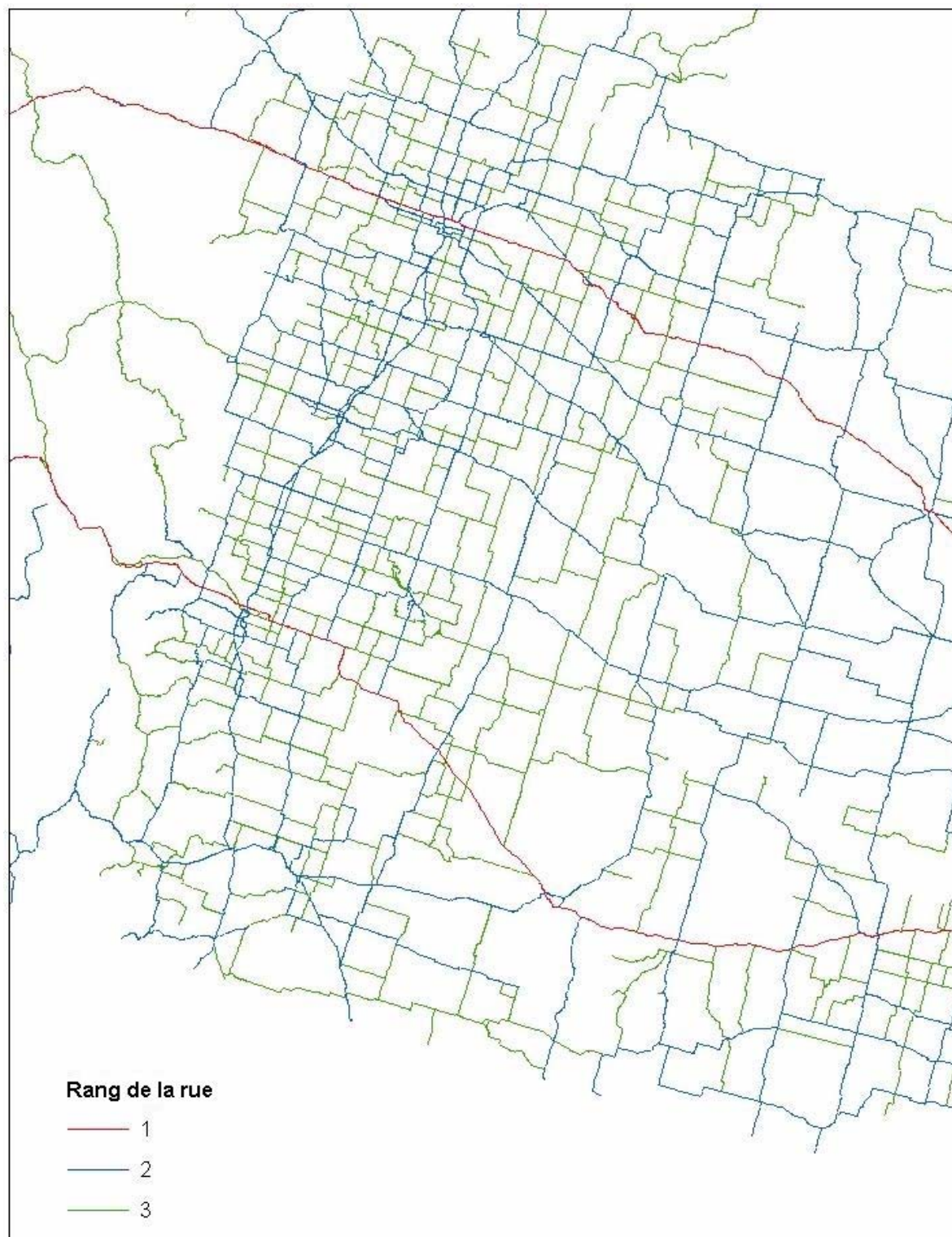


Tableau 3.3 Prix du Fichier du réseau routier et des attributs géographiques disponible pour le Canada, les provinces et les territoires

Couverture	Prix du fichier du réseau routier et des attributs géographiques	N° au catalogue
Canada	2 500 \$	92-155-XCF2006001
Terre-Neuve-et-Labrador	110 \$	92-155-XCF2006002
Île-du-Prince-Édouard	110 \$	92-155-XCF2006003
Nouvelle-Écosse	125 \$	92-155-XCF2006004
Nouveau-Brunswick	125 \$	92-155-XCF2006005
Québec	500 \$	92-155-XCF2006006
Ontario	670 \$	92-155-XCF2006007
Manitoba	165 \$	92-155-XCF2006008
Saskatchewan	165 \$	92-155-XCF2006009
Alberta	290 \$	92-155-XCF2006010
Colombie-Britannique	290 \$	92-155-XCF2006011
Yukon	110 \$	92-155-XCF2006012
Territoires du Nord-Ouest	110 \$	92-155-XCF2006013
Nunavut	110 \$	92-155-XCF2006014

4. Produits des attributs d'information

Les produits des attributs d'information comprennent : le Fichier de conversion des codes postaux et le Fichier des codes postaux par circonscriptions électorales fédérales.

Quoi de neuf?

- Le Fichier de conversion des codes postaux (FCCP) et le Fichier des codes postaux par circonscriptions électorales fédérales (FCPCEF) du Recensement de 2006 seront disponibles le 19 octobre 2007. Les produits contenant les données du Recensement de 2001 continueront d'être disponibles; voir le *Catalogue de la géographie de 2001* pour les détails (n° 92-405-XIF, XWF au catalogue).
- Les nouvelles métadonnées au niveau de l'enregistrement sont incluses dans le FCCP. Elles indiquent la source, la qualité et le type d'appariement entre le code postal et la région géographique.
- Un document de travail traitant des codes postaux est disponible (voir tableau 1.7, n° 92F0138MWF2007001 et 92F0138MIF2007001 au catalogue).
- Les produits des attributs d'information peuvent être achetés en ligne sur le site Web de Statistique Canada à www12.statcan.gc.ca/francais/census06/geo/index.cfm.
- Le Fichier des codes postaux par circonscriptions électorales fédérales (FCPCEF) contient maintenant la variable « poids ». La variable « poids » estime la proportion de la population d'un code postal qui réside dans une circonscription électorale fédérale.

Fichier de conversion des codes postaux (FCCP)

Le Fichier de conversion des codes postaux (FCCP) permet d'établir un lien entre les codes postaux à six caractères et les régions géographiques normalisées du Recensement de 2006 (telles que les aires de diffusion, les subdivisions de recensement, les secteurs de recensement). Il fournit également les coordonnées x, y (latitude et longitude) d'un point d'une région géographique qui représente l'emplacement approximatif de la région définie par le code postal afin de permettre des applications cartographiques.

Le FCCP peut être acheté sous forme d'ensemble pour le Canada, les provinces, les territoires, les régions métropolitaines de recensement et certaines agglomérations de recensement à www.statcan.gc.ca/bsolc/francais/bsolc?catno=92-153-X sur le site Web de Statistique Canada (www.statcan.gc.ca). Un guide de référence est inclus (n° 92-153-GIF, GWF au catalogue).

Coordonnées : Latitude et longitude (NAD83)

Format : un fichier non hiérarchique ASCII

N° au catalogue	Format	Langue	Couverture	Prix initial	Date de diffusion
92-153-XCB	CD-ROM	Bilingue	Canada	10 000 \$	19 octobre 2007
92-153-XCB	CD-ROM	Bilingue	Province ou territoire	220 \$ - 3 955 \$	19 octobre 2007
92-153-XCB	CD-ROM	Bilingue	RMR ou AR	220 \$ - 1 615 \$	19 octobre 2007

Notes sur le prix : Pour le prix d'une province ou un territoire individuel et pour une région métropolitaine de recensement ou une agglomération de recensement individuelle, voir tableau 4.1.

Les clients qui achètent le Fichier de conversion des codes postaux au prix initial peuvent acheter les mises à jour à un prix uniforme réduit. Voir la partie « Fichier de conversion des codes postaux – Mise à jour » pour plus de détails (n° 92-153-UCB au catalogue).

Fichier de conversion des codes postaux (FCCP) – Mise à jour

Le Fichier de conversion des codes postaux (FCCP) est mis à jour avec de nouveaux codes postaux deux fois par année. Les clients doivent acheter le FCCP au prix initial, et les mises à jour ultérieures sont offertes à un prix de mise à jour. Le prix de la mise à jour est un tarif uniforme qui, dans la plupart des cas, est beaucoup moins élevé que le prix initial.

Les mises à jour du FCCP peuvent être achetées sous forme d'ensemble standard pour le Canada ainsi que les provinces et les territoires à www.statcan.gc.ca/bsolc/francais/bsolc?catno=92-153-U sur le site Web de Statistique Canada (www.statcan.gc.ca). Un guide de référence est inclus (n° 92-153-GIF, GWF au catalogue).

Coordonnées : Latitude et longitude (NAD83)

Format : un fichier non hiérarchique ASCII

N° au catalogue	Format	Langue	Couverture	Mises à jour du FCCP	Date de diffusion
92-153-UCB	CD-ROM	Bilingue	Canada	1 670 \$	Semestriel
92-153-UCB	CD-ROM	Bilingue	Provinces et territoires	110 \$ - 665 \$	Semestriel

Note sur le prix : Pour le prix d'une mise à jour pour une province ou un territoire, voir tableau 4.1.

Tableau 4.1 Prix du Fichier de conversion des codes postaux, mises à jour

Région	Fichier de conversion des codes postaux		Mises à jour du Fichier de conversion des codes postaux	
	no au catalogue	prix	no au catalogue	prix
Minimum	...	220 \$...	110 \$
Canada	92-153-XCB	10 000 \$	92-153-UCB	1 670 \$
Terre-Neuve-et-Labrador	92-210-XCB	220 \$	92-210-UCB	110 \$
St. John's (RMR)	...	220 \$
Île-du-Prince-Édouard	92-211-XCB	220 \$	92-211-UCB	110 \$
Nouvelle-Écosse	92-212-XCB	500 \$	92-212-UCB	110 \$
Halifax (RMR)	...	220 \$
Nouveau-Brunswick	92-213-XCB	390 \$	92-213-UCB	110 \$
Fredericton (AR)	...	220 \$
Moncton (RMR)	...	220 \$
Saint John (RMR)	...	220 \$
Québec	92-214-XCB	2 785 \$	92-214-UCB	445 \$
Montréal (RMR)	...	1 445 \$
Québec (RMR)	...	555 \$
Saguenay (RMR)	...	220 \$
Saint-Jean-sur-Richelieu (AR)	...	220 \$
Sherbrooke (RMR)	...	220 \$
Trois-Rivières (RMR)	...	220 \$
Ontario	92-215-XCB	3 955 \$	92-215-UCB	665 \$
Barrie (RMR)	...	220 \$
Belleville (AR)	...	220 \$
Brantford (RMR)	...	220 \$
Greater Sudbury / Grand Sudbury (RMR)	...	220 \$
Guelph (RMR)	...	220 \$
Hamilton (RMR)	...	445 \$
Kingston (AR)	...	220 \$
Kitchener (RMR)	...	275 \$
London (RMR)	...	275 \$
North Bay (AR)	...	220 \$
Oshawa (RMR)	...	220 \$
Ottawa - Gatineau (RMR)	...	665 \$
Peterborough (RMR)	...	220 \$
Sarnia (AR)	...	220 \$
Sault Ste. Marie (AR)	...	220 \$
St. Catharines - Niagara (RMR)	...	335 \$
Stratford (AR)	...	220 \$
Thunder Bay (RMR)	...	220 \$
Toronto (RMR)	...	1 615 \$
Windsor (RMR)	...	220 \$
Woodstock (AR)	...	220 \$
Manitoba	92-216-XCB	555 \$	92-216-UCB	110 \$
Winnipeg (RMR)	...	445 \$
Saskatchewan	92-217-XCB	555 \$	92-217-UCB	110 \$
Regina (RMR)	...	220 \$
Saskatoon (RMR)	...	220 \$

Tableau 4.1 Prix du Fichier de conversion des codes postaux, mises à jour (suite)

Région	Fichier de conversion des codes postaux		Mises à jour du fichier de conversion des codes postaux	
	no au catalogue	prix	no au catalogue	prix
Alberta	92-218-XCB	1 225 \$	92-218-UCB	220 \$
Calgary (RMR)	...	555 \$
Edmonton (RMR)	...	610 \$
Lethbridge (AR)	...	275 \$
Red Deer (AR)	...	220 \$
Colombie-Britannique	92-219-XCB	1 835 \$	92-219-UCB	305 \$
Abbotsford (AR)	...	220 \$
Kamloops (AR)	...	220 \$
Kelowna (RMR)	...	220 \$
Nanaimo (AR)	...	220 \$
Prince George (AR)	...	220 \$
Vancouver (RMR)	...	1 115 \$
Victoria (RMR)	...	275 \$
Yukon	92-220-XCB	220 \$	92-220-UCB	110 \$
Territoires du Nord-Ouest	92-221-XCB	220 \$	92-221-UCB	110 \$
Nunavut	92-222-XCB	220 \$	92-222-UCB	110 \$

... n'ayant pas lieu de figurer

Note : Six AR du recensement précédent sont devenues des RMR : Moncton (N.-B.), Barrie (Ont.), Brantford (Ont.), Guelph (Ont.), Peterborough (Ont.) et Kelowna (C.-B.).

Sept nouvelles AR ont été créées : Bay Roberts (T.-N.-L.), Miramichi (N.-B.), Centre Wellington (Ont.), Ingersoll (Ont.), Okotoks (Alb.), Canmore (Alb.) et Salmon Arm (C.-B.).

Fichier des codes postaux par circonscriptions électorales fédérales (Ordonnance de représentation de 2003) (FCPCEF)

Le Fichier des codes postaux par circonscriptions électorales fédérales (FCPCEF) permet d'établir un lien entre les codes postaux à six caractères et les circonscriptions électorales fédérales (Ordonnance de représentation électorale de 2003). Une circonscription électorale fédérale est une division territoriale élisant un député à la Chambre des communes.

Le FCPCEF est un outil conçu pour être utilisé de biais aux fichiers administratifs contenant les codes postaux. En utilisant les codes postaux comme un lien, les données des fichiers administratifs peuvent être organisés ou totalisés par circonscription électorale fédérale. Ce fichier permet de lier plus de 800 000 codes postaux aux 308 circonscriptions électorales fédérales.

Le Fichier des codes postaux par circonscriptions électorales fédérales peut être acheté sous forme d'ensemble standard pour le Canada et cinq régions à www.statcan.gc.ca/bsolc/francais/bsolc?catno=92-193-X sur le site Web de Statistique Canada (www.statcan.gc.ca). Un guide de référence est inclus (n° 92F0193GIF, GWF au catalogue).

Format : un fichier non hiérarchique ASCII

N° au catalogue	Format	Langue	Prix initial	Date de diffusion
92F0193XCB	CD-ROM	Bilingue	330 \$ - 2 500 \$	4 mars 2004

Notes sur les prix : Voir les prix pour les cinq régions au tableau 4.2. Les clients qui achètent le Fichier des codes postaux par circonscriptions électorales fédérales (Ordonnance de représentation de 2003)

au prix initial peuvent acheter les mises à jour ultérieures au tarif de mise à jour. Voir les détails à la partie « Fichier des codes postaux par circonscriptions électorales fédérales – Mise à jour » (n° 92F0193UCB au catalogue).

Fichier des codes postaux par circonscriptions électorales fédérales (Ordonnance de représentation de 2003) (FCPCEF) – Mise à jour

Des mises à jour semestrielles du Fichier des codes postaux par circonscriptions électorales fédérales (FCPCEF) sont offertes. Les clients qui achètent le FCPCEF (n° 92F0193XCB au catalogue) au prix initial peuvent acheter les mises à jour ultérieures (n° 92F0193UCB au catalogue) au tarif de mise à jour (voir le tableau 4.2).

Les mises à jour du FCPCEF peuvent être achetées sous forme d'ensemble standard pour le Canada et cinq régions à www.statcan.gc.ca/bsolc/francais/bsolc?catno=92-193-U sur le site Web de Statistique Canada (www.statcan.gc.ca). Un guide de référence est inclus (n° 92F0193GIF, GWF au catalogue).

Format : un fichier non hiérarchique ASCII

N° au catalogue	Format	Langue	Mises à jour du FCPCEF	Date de diffusion
92F0193UCB	CD-ROM	Bilingue	200 \$ - 500 \$	30 janvier 2008

Tableau 4.2 Prix du Fichier des codes postaux par circonscriptions électorales fédérales et des mises à jour du Fichier des codes postaux par circonscriptions électorales fédérales pour le Canada et les régions

Couverture	Fichier des codes postaux par circonscriptions électorales fédérales (92F0193XCB)	Fichier des codes postaux par circonscriptions électorales fédérales – mise à jour (92F0193UCB)
Canada	2 500 \$	500 \$
Provinces de l'Atlantique	330 \$	200 \$
Québec	695 \$	200 \$
Ontario	985 \$	200 \$
Provinces des prairies et Territoires du Nord-Ouest	690 \$	200 \$
Colombie-Britannique et Yukon	510 \$	200 \$

5. Services géographiques

Divers services sont offerts, y compris des services de cartographie personnalisée, des services de création de régions personnalisées (service de géocodage) et l'établissement de produits géographiques personnalisés.

Service de création de régions personnalisées

Le Service de régions personnalisées permet aux utilisateurs de définir les régions géographiques qu'ils souhaitent étudier (régions définies par l'utilisateur ou agrégation de régions géographiques du recensement normalisées) pour obtenir des totalisations de données du recensement. Ces produits géographiques personnalisés sont élaborés à partir d'une agrégation d'îlots de diffusion ou, au besoin, de côtés d'îlot. Les données de la région personnalisée ainsi créée sont transmises aux responsables du recensement pour que des tableaux de données soient établis. Contactez-nous au service national de renseignements au 1-800-263-1136, commandez en ligne à infostats@statcan.gc.ca, ou visitez www.statcan.gc.ca/bsolc/francais/bsolc?catno=97C0005 sur le site Web de Statistique Canada (www.statcan.gc.ca).

N° au catalogue	Prix	Disponibilité
97C0005	Le prix minimum de ce service est fixé à 128 \$. L'estimation tiendra compte des spécifications du client et de la complexité de la demande.	15 octobre 2007

Services géographiques personnalisés

Si les produits géographiques normalisés ne répondent pas aux besoins d'un utilisateur, ce dernier peut faire une demande spéciale aux Services géographiques personnalisés pour l'élaboration des produits géographiques non normalisés. Par exemple, il est possible de produire un ensemble différent de fichiers géographiques, d'extraire des données spéciales de même que de manipuler ou fusionner l'un ou l'autre des fichiers géographiques informatisés (fichiers des codes postaux, fichiers des limites, fichier du réseau routier et fichier du réseau routier et des attributs géographiques). Contactez-nous au service national de renseignements au 1-800-263-1136, commandez en ligne à infostats@statcan.gc.ca, ou visitez www.statcan.gc.ca/bsolc/francais/bsolc?catno=97C0006 sur le site Web de Statistique Canada (www.statcan.gc.ca).

N° au catalogue	Prix	Disponibilité
97C0006	Le prix minimum de ce service est fixé à 128 \$. L'estimation tiendra compte des spécifications du client et de la complexité de la demande.	13 mars 2007

Cartes géographiques personnalisées

Des cartes thématiques et d'autres cartes peuvent être produites pour répondre précisément aux besoins des clients. Contactez-nous au service national de renseignements au 1-800-263-1136, commandez en ligne à infostats@statcan.gc.ca, ou visitez www.statcan.gc.ca/bsolc/francais/bsolc?catno=97C0007 sur le site Web de Statistique Canada (www.statcan.gc.ca).

N° au catalogue	Prix	Disponibilité
97C0007	Le prix minimum de ce service est fixé à 128 \$. L'estimation tiendra compte des spécifications du client et de la complexité de la demande.	13 mars 2007

Version imprimée offerte sur demande, cartes de référence

Une version imprimée des cartes de référence est également offerte sur demande. Contactez-nous au service national de renseignements au 1-800-263-1136, commandez en ligne à infostats@statcan.gc.ca, ou visitez www.statcan.gc.ca/bsolc/francais/bsolc?catno=97C0010 sur le site Web de Statistique Canada (www.statcan.gc.ca).

N° au catalogue	Prix	Disponibilité
97C0010	Le prix minimum de ce service est fixé à 128 \$. L'estimation tiendra compte des spécifications du client et de la complexité de la demande.	14 février 2007

6. Autres produits et services géographiques connexes de Statistique Canada

Produits et services de la Division de l'agriculture

La Division de l'agriculture fournit des produits numériques et des services spéciaux.

Écoumène agricole du Canada, 2006

Ce fichier des limites s'appuie sur les données du Recensement de l'agriculture de 2006 et délimite les régions agricoles importantes au Canada. Il est disponible pour l'ensemble du Canada, à l'exception des territoires, et offre des données généralisées qui permettent la cartographie à petite échelle. L'écoumène agricole permet aux utilisateurs de produire des cartes thématiques à partir des données agrégées liées aux divisions de recensement. L'affichage des données est limité aux endroits où l'activité agricole canadienne est concentrée. Lorsque les limites d'écoumène servent à la cartographie choroplèthe et de points, elles offrent une illustration plus précise de la distribution spatiale des données dans les zones géographiques standard, comme les divisions de recensement. Les indicateurs agricoles, comme le rapport entre les terres agricoles des exploitations recensées et la superficie totale des terres, et le rapport entre les revenus agricoles totaux et la superficie totale des terres sont utilisés lors de la création de l'écoumène agricole.

Couverture :	Les provinces à l'exception des territoires
Prix :	Gratuit
Format :	Internet
Date de diffusion :	11 juin 2008

Fichier des limites cartographiques des régions agricole de recensement (RAR)

Ce fichier des limites cartographiques établi pour l'ensemble du Canada contient les limites des 82 régions agricoles de recensement qui existaient au Recensement de l'agriculture de 2006 ainsi que le littoral canadien et les lacs intérieurs de grande étendue, le tout intégré en une seule couche. Les coordonnées de ce fichier des limites cartographiques sont exprimées en degrés de latitude et de longitude et sont fondées sur le Système de référence nord-américain de 1983 (NAD83). Le fichier est disponible dans le format d'échange ArcInfo® et dans le format d'échange MapInfo®. Un guide de référence est également inclus.

N° au catalogue	92-174-XWF
Prix :	Gratuit
Format :	Internet
Date de diffusion :	16 mai 2007

Section de la télédiction et de l'analyse géospatiale (TAG)

La Sous - Section de la télédiction et de l'analyse géospatiale (TAG) de la Division de l'agriculture offre divers produits et services utilisant les outils et les méthodologies des systèmes d'analyse d'images numériques et d'information géographique. Axé à l'origine sur la recherche et le développement en télédétection, le programme TAG englobe désormais des applications agricoles et environnementales ainsi que des services de cartographie personnalisés, d'analyse d'images et de géomatique.

Le TAG offre, moyennant certains frais, des services de télédétection et de géostatistique. Aux applications de cartographie personnalisée et d'analyse d'images peuvent s'ajouter les applications suivantes :

- Estimation de la superficie des cultures et de la végétation ainsi que du rendement des cultures par unités statistiques définies par l'utilisateur, comme des régions à risque ou des districts de gestion;
- Intégration des systèmes de télédétection et d'information géographique et services cartographiques personnalisés;
- Analyse et cartographie des catégories d'utilisation des terres et surveillance du changement;
- Constitution d'une base d'échantillonnage statistique pour fins d'enquêtes de l'agriculture;
- Consultation et formation en matière de télédétection;
- Intégration des données spatiales et statistiques.

Pour plus de renseignements sur les produits et services de l'agriculture, consultez le *Répertoire des produits, des services et des personnes-ressources* de la Division de l'agriculture, 2006 (n° 21F0003GPB au catalogue; dans Internet, 21F0003GIF).

Annexe A Glossaire

Aire de diffusion

Une aire de diffusion (AD) est une petite unité géographique relativement stable formée de un ou de plusieurs îlots de diffusion avoisinants. Il s'agit de la plus petite région géographique normalisée pour laquelle toutes les données du recensement sont diffusées. Les AD couvrent tout le territoire du Canada.

Base nationale de données géographiques

La Base nationale de données géographiques (BNDG) est une base de données partagée par Statistique Canada et Élections Canada. Elle renferme des routes, des noms de routes et des tranches d'adresses. Elle comprend également des couches de référence distinctes renfermant des traits physiques et culturels comme le réseau hydrographique et les noms de cours d'eau, les chemins de fer et les lignes de transmission électrique.

La BNDG a été créée en 1997 dans le cadre d'un projet conjoint de Statistique Canada et Élections Canada visant à élaborer et à tenir à jour un fichier du réseau routier national qui répondrait aux besoins des deux organismes. On a procédé à la construction de la BNDG (c'est-à-dire l'intégration des fichiers de Statistique Canada, d'Élections Canada et de Ressources naturelles Canada) de 1998 à 2000. Par la suite, Statistique Canada et Élections Canada ont rapproché leurs fonds de limites numériques avec la géométrie du réseau routier de la nouvelle base de données afin qu'on puisse en tirer des produits fonctionnels.

Depuis 2001, nous nous consacrons principalement à l'amélioration de la qualité des données contenues dans la BNDG; et nos travaux visent particulièrement à actualiser le réseau routier et à en améliorer la qualité. Un grand nombre de noms de routes et de tranches de numéros de voirie ainsi que des noms de cours d'eau ont été ajoutés à la base. Statistique Canada et Élections Canada ont déterminé les priorités en vue de répondre aux besoins opérationnels des deux organismes pour appuyer les activités du recensement et les activités électorales.

Carte de référence

Une carte de référence indique l'emplacement des régions géographiques pour lesquelles des données du recensement sont totalisées et diffusées. Les cartes donnent les limites, les noms et les codes des régions géographiques normalisées, ainsi que les traits culturels et physiques majeurs comme les routes, les voies ferrées, les littoraux, les rivières et les lacs.

Carte thématique

Une carte thématique illustre la répartition spatiale des données relatives à un thème ou plus pour les régions géographiques normalisées. La carte peut être de nature qualitative (p. ex., principaux types de fermes) ou quantitative (p. ex., variation en pourcentage de la population).

Chiffres ajustés

Le terme « chiffres ajustés » désigne les chiffres de population et des logements du recensement précédent qui ont été ajustés (c'est-à-dire totalisés de nouveau) pour refléter les limites actuelles du recensement lorsque des limites ont été modifiées entre les deux recensements.

Circonscription électorale fédérale

Une circonscription électorale fédérale (CEF) est une région représentée par un député à la Chambre des communes. Les limites des circonscriptions électorales fédérales utilisées pour le Recensement de 2006 sont fondées sur l'Ordonnance de représentation de 2003.

Classification des secteurs statistiques

La Classification des secteurs statistiques (CSS) regroupe les subdivisions de recensement selon qu'elles font partie d'une région métropolitaine de recensement, d'une agglomération de recensement, d'une zone d'influence des régions métropolitaines de recensement et des agglomérations de recensement (ZIM forte, ZIM modérée, ZIM faible ou ZIM sans influence) ou des territoires (Yukon, Territoires du Nord-Ouest et Nunavut). La CSS est utilisée aux fins de la diffusion des données.

Classification géographique type

La Classification géographique type (CGT) est la classification officielle utilisée à Statistique Canada pour trois genres de régions géographiques : provinces et territoires, divisions de recensement (DR) et subdivisions de recensement (SDR). La CGT fournit des codes numériques uniques de ces régions géographiques qui constituent une structure hiérarchique.

Code géographique

Un code géographique est un identificateur numérique attribué à une région géographique. Il permet d'identifier les régions géographiques normalisées et d'y accéder aux fins du stockage, de l'extraction et de la visualisation des données.

Code postal

Le code postal est un code à six caractères établi et utilisé par la Société canadienne des postes pour le tri et la distribution du courrier.

Côté d'îlot

Le côté d'îlot correspond à un côté de rue situé entre deux traits consécutifs qui coupent cette rue. Ces traits peuvent être d'autres rues ou des limites de régions géographiques normalisées.

Les côtés d'îlot servent à produire des points représentatifs de côté d'îlot, qui sont utilisés pour le géocodage et l'extraction de données du recensement lorsque les adresses de voirie sont connues.

Date de référence géographique

La date de référence géographique est la date fixée par Statistique Canada aux fins du parachèvement du cadre géographique dans lequel les données du recensement seront recueillies, totalisées et diffusées. Pour le Recensement de 2006, la date de référence géographique est le 1^{er} janvier 2006.

Densité de la population

La densité de la population est le nombre de personnes au kilomètre carré.

Division de recensement

Division de recensement (DR) est le terme général de régions créées en vertu des lois provinciales (comme les comtés, les municipalités régionales de comté et les *regional districts*) ou des régions équivalentes. Les divisions de recensement sont des régions géographiques intermédiaires entre la municipalité (subdivision de recensement) et la province/territoire.

Écoumène

Le terme « écoumène » est utilisé par les géographes pour désigner la surface habitée. Il s'applique généralement aux régions où des habitants ont établi leur résidence permanente, ainsi qu'à toutes les zones de travail occupées ou utilisées à des fins agricoles ou pour d'autres activités économiques. Il peut donc exister différents types d'écoumène, chacun présentant des caractéristiques qui lui sont propres (écoumène de population, écoumène agricole, écoumène industriel, etc.).

Énoncés sur la qualité des données spatiales

Les énoncés sur la qualité des données spatiales ont pour objet de permettre de déterminer dans quelle mesure les données conviennent à un usage particulier en décrivant pourquoi, quand et comment elles ont été créées et en indiquant leur précision. Ces énoncés comprennent un aperçu portant sur l'objet et l'utilisation, ainsi que des énoncés ayant trait à l'historique, à la précision de localisation, à la précision des attributs, à la cohérence logique et à l'intégralité. Ces renseignements sont fournis aux utilisateurs pour tous les produits de données spatiales diffusés dans le cadre du recensement.

Fichier des limites cartographiques

Les fichiers des limites cartographiques (FLC) contiennent les limites des régions géographiques normalisées ainsi que le littoral canadien. Certains lacs intérieurs et cours d'eau sont inclus dans une couche supplémentaire.

Fichier du réseau routier

Le fichier du réseau routier (FRR) comporte des routes, des noms de route, des tranches d'adresses et des routes ordonnées pour l'ensemble du pays. La plupart du temps, les tranches d'adresses sont établies en fonction des logements et ne sont généralement disponibles que dans les grands centres urbains du Canada.

Fichier numérique de limite

Les fichiers numériques des limites (FNL) contiennent les limites utilisées pour la collecte des données du Recensement de 2006 qui, de ce fait, se prolongent souvent en ligne droite dans les étendues d'eau.

Géocodage

Le géocodage est le processus utilisé pour attribuer un identificateur géographique (code) aux détails cartographiques et aux enregistrements de données. Les géocodes ainsi créés permettent d'apparier géographiquement les données.

Les ménages, les codes postaux et les données sur le lieu de travail sont appariés à des points représentatifs de côté d'îlot lorsque la rue et l'adresse sont connues; sinon ils sont appariés à des points représentatifs d'îlot de diffusion (ID). En certain cas, les codes postaux et les données sur le lieu de travail sont appariés à des points représentatifs d'aire de diffusion (AD) lorsqu'il n'est pas possible de les apparier aux ID. De plus, les données sur le lieu de travail sont appariées à des points représentatifs de subdivision de recensement lorsqu'il n'est pas possible de les apparier aux AD.

Groupe de taille de la population urbaine

Le terme « groupe de taille de la population urbaine » désigne le mode de classement utilisé dans les totalisations normalisées où la répartition des régions urbaines, selon leur population au recensement actuel, est indiquée selon les groupes de taille prédéterminés suivants :

1 000	à	2 499
2 500	à	4 999
5 000	à	9 999
10 000	à	24 999
25 000	à	49 999
50 000	à	99 999
100 000	à	499 999
500 000	et plus	

Les totalisations ne sont pas limitées à ces groupes de taille prédéterminés; la base de données du recensement permet de totaliser les données selon n'importe quel groupe de taille de la population établi par l'utilisateur.

Îlot de diffusion

Un îlot de diffusion (ID) est un territoire dont tous les côtés sont délimités par des rues et/ou des limites des régions géographiques normalisées. L'îlot de diffusion est la plus petite unité géographique pour laquelle les chiffres de population et des logements sont diffusés. Les îlots de diffusion couvrent tout le territoire du Canada.

Infrastructure des données spatiales

L'Infrastructure des données spatiales (IDS), connue autrefois sous le nom de Base géographique nationale (BGN), est une base de données de maintenance interne qui n'est pas diffusée à l'extérieur de Statistique Canada. Elle contient des routes, des noms de routes et des tranches d'adresses tirés de la Base nationale de données géographiques (BNDG) ainsi que des arcs des limites de régions géographiques normalisées ne suivant pas les routes, le tout intégré dans une couche linéaire. La base de données comprend aussi une couche de polygones représentant les îlots de base (IB) (l'îlot de base est la plus petite unité de polygone dans la base de données formée par l'intersection de toutes les routes et des arcs de régions géographiques ne suivant pas les routes) des couches de limites de régions géographiques normalisées, des tableaux d'attributs dérivés ainsi que des couches de référence renfermant des traits physiques et culturels (tels l'hydrographie, les chemins de fer et les lignes de transmission électrique) tirés de la BNDG.

L'IDS soutient une grande diversité d'activités du recensement comme la maintenance et la délimitation des limites des régions géographiques normalisées (y compris la délimitation automatisée des îlots de diffusion, des aires de diffusion et des régions urbaines) et le géocodage. L'IDS est également la source utilisée pour générer un grand nombre de produits géographiques pour le Recensement de 2006, comme les fichiers des limites cartographiques et les fichiers du réseau routier.

Localité

Le terme « localité » (LOC) renvoie aux noms de localités historiques des anciennes subdivisions de recensement (municipalités), des anciennes localités désignées, des anciennes régions urbaines ainsi qu'aux noms d'autres entités telles que les quartiers, les bureaux de poste, les collectivités et les localités non constituées.

Localité désignée

Une localité désignée (LD) est habituellement une petite collectivité ou un établissement qui ne satisfait pas aux critères établis par Statistique Canada pour être considéré comme une subdivision de recensement (une municipalité) ou une région urbaine.

Les localités désignées sont établies par les provinces et les territoires en collaboration avec Statistique Canada en vue de fournir des données pour les régions inframunicipales.

Nom de localité

Le terme « nom de localité » renvoie à un ensemble de noms comprenant les subdivisions de recensement actuelles (municipalités), les localités désignées actuelles et les régions urbaines actuelles, ainsi que les noms des localités.

Noyau urbain, banlieue urbaine et banlieue rurale

Les concepts de « noyau urbain, banlieue urbaine et banlieue rurale » permettent de faire la distinction entre les régions urbaines centrales et périphériques et les régions rurales à l'intérieur d'une région métropolitaine de recensement (RMR) et d'une agglomération de recensement (AR).

Le « noyau urbain » est une grande région urbaine autour de laquelle les limites d'une RMR ou d'une AR sont définies. La population du noyau urbain (d'après les chiffres du recensement précédent) doit s'élever à au moins 50 000 habitants dans le cas d'une RMR ou à au moins 10 000 habitants dans le cas d'une AR.

Le noyau urbain d'une AR qui a été fusionnée à une RMR adjacente ou à une plus grande AR est appelé « noyau urbain secondaire ».

La « banlieue urbaine » comprend toutes les petites régions urbaines à l'intérieur d'une RMR ou d'une AR qui ne sont pas contiguës au noyau urbain de la RMR ou de l'AR.

La « banlieue rurale » est le territoire au sein d'une RMR ou d'une AR qui n'est pas considéré comme le noyau urbain ni comme la banlieue urbaine.

Point représentatif

Un point représentatif est un point qui représente une ligne ou un polygone. Le point est situé le long du centre de la ligne. Pour le polygone, il est situé soit au centre ou selon la pondération de la population.

Les points représentatifs sont générés pour les côtés d'îlot, les îlots de diffusion, les aires de diffusion, les subdivisions de recensement, les régions urbaines et les localités désignées.

Les ménages, les codes postaux et les données sur le lieu de travail sont appariés à des points représentatifs de côté d'îlot lorsque la rue et l'adresse sont connues; sinon ils sont appariés à des points représentatifs d'îlot de diffusion (ID). En certain cas, les codes postaux et les données sur le lieu de travail sont appariés à des points représentatifs d'aire de diffusion (AD) lorsqu'il n'est pas possible de les appairer aux ID. De plus, les données sur le lieu de travail sont appariées à des points représentatifs de subdivision de recensement lorsqu'il n'est pas possible de les appairer aux AD.

Projection cartographique

La projection cartographique est le processus qui consiste à transformer et à représenter sur une surface bidimensionnelle (plane) des points situés sur la surface sphérique tridimensionnelle de la terre. Ce processus fait appel à une méthode directe de projection géométrique ou à une méthode de transformation calculée mathématiquement.

La projection conique conforme de Lambert est généralement utilisée à la production des cartes à petite échelle; cette projection cartographique est la plus utilisée à Statistique Canada.

Province ou territoire

Les termes « province » et « territoire » désignent les principales unités politiques du Canada. Du point de vue statistique, les provinces et les territoires sont des régions de base selon lesquelles les données du recensement sont totalisées. Le Canada est divisé en 10 provinces et trois territoires.

Région agricole de recensement

Les régions agricoles de recensement (RAR) sont composées d'un groupe de divisions de recensement adjacentes. En Saskatchewan, les régions agricoles de recensement sont des groupes de subdivisions de recensement unifiées adjacentes, qui ne respectent pas nécessairement les limites des divisions de recensement.

Région économique

Une région économique (RE) est constituée d'un groupe de divisions de recensement (DR) entières (sauf pour un cas en Ontario). Ces régions sont créées comme une unité géographique normalisée et servent à l'analyse de l'activité économique régionale.

Région métropolitaine de recensement et agglomération de recensement

Une région métropolitaine de recensement (RMR) ou une agglomération de recensement (AR) est formée d'une ou de plusieurs municipalités adjacentes situées autour d'une grande région urbaine (appelée noyau urbain). Une RMR doit avoir une population d'au moins 100 000 habitants et le noyau urbain doit compter au moins 50 000 habitants. L'agglomération de recensement doit avoir un noyau urbain d'au moins 10 000 habitants. Pour être incluses dans une RMR ou une AR, les autres municipalités adjacentes doivent avoir un degré d'intégration élevé avec la région urbaine centrale, lequel est déterminé par le pourcentage de navetteurs établi d'après les données du recensement sur le lieu de travail.

Si la population du noyau urbain d'une AR devient inférieure à 10 000 habitants, l'AR est retirée du programme. Cependant, une RMR restera une RMR même si la population totale devient inférieure à 100 000 habitants ou si la population de son noyau urbain devient inférieure à 50 000 habitants. Les régions urbaines comprises dans une RMR ou une AR qui ne sont pas contiguës à un noyau urbain sont appelées banlieues urbaines, tandis que les régions rurales sont appelées banlieues rurales.

Lorsque le noyau urbain d'une AR compte au moins 50 000 habitants, elle est subdivisée en secteurs de recensement. Les secteurs de recensement de l'AR sont maintenus même si, ultérieurement, la population de son noyau urbain devient inférieure à 50 000 habitants. Toutes les RMR sont subdivisées en secteurs de recensement.

Région rurale

Les régions rurales comprennent tout le territoire situé à l'extérieur des régions urbaines. Ensemble, les régions urbaines et les régions rurales couvrent tout le territoire canadien.

La population rurale comprend toutes les personnes qui vivent dans les banlieues rurales des régions métropolitaines de recensement (RMR) et des agglomérations de recensement (AR) ainsi que les personnes qui vivent dans les régions rurales à l'extérieur des RMR et des AR.

Région urbaine

Une région urbaine (RU) a une concentration démographique d'au moins 1 000 habitants et une densité de population d'au moins 400 habitants au kilomètre carré, d'après les chiffres de population du recensement actuel. Tout territoire situé à l'extérieur des régions urbaines est considéré comme région rurale. Ensemble, les régions urbaines et rurales représentent toute la superficie du Canada.

La population urbaine comprend toutes les personnes qui vivent dans les noyaux urbains, les noyaux urbains secondaires et les banlieues urbaines des régions métropolitaines de recensement (RMR) et des agglomérations de recensement (AR), ainsi que les personnes qui vivent dans des régions urbaines à l'extérieur des RMR et des AR.

Secteur de recensement

Les secteurs de recensement (SR) sont de petites régions géographiques relativement stables qui comptent habituellement entre 2 500 et 8 000 habitants. Ils sont créés au sein de régions métropolitaines de recensement et d'agglomérations de recensement dont le noyau urbain compte 50 000 habitants ou plus d'après le recensement précédent.

Un comité de spécialistes locaux (par exemple, des planificateurs, des travailleurs sociaux, des travailleurs du secteur de la santé et des éducateurs) délimite initialement les secteurs de recensement de concert avec Statistique Canada. Une fois qu'une région métropolitaine de recensement (RMR) ou qu'une agglomération de recensement (AR) a été divisée en secteurs de recensement, les secteurs de recensement sont maintenus même si, ultérieurement, la population du noyau urbain de la RMR ou de l'AR devient inférieure à 50 000 habitants.

Subdivision de recensement

Subdivision de recensement (SDR) est un terme générique qui désigne les municipalités (telles que définies par les lois provinciales/territoriales) ou les territoires considérés comme étant des équivalents municipaux à des fins statistiques (p. ex., les réserves indiennes, les établissements indiens et les territoires non organisés).

Subdivision de recensement unifiée

Une subdivision de recensement unifiée (SRU) est un groupe de subdivisions de recensement adjacentes. Il s'agit généralement de petites subdivisions de recensement plutôt urbaines (villes, villages, etc.) qui ont été groupées avec une plus grande subdivision de recensement plutôt rurale, de façon à créer un niveau géographique entre la subdivision de recensement et la division de recensement.

Superficie des terres

La superficie des terres correspond à la surface en kilomètres carrés des parties terrestres des régions géographiques normalisées.

Les données sur les superficies des terres ne sont pas officielles et servent uniquement à calculer la densité de la population.

Système de coordonnées

Un système de coordonnées est un système de référence faisant appel à des règles mathématiques pour préciser des positions (endroits) sur la surface de la terre. Les valeurs de coordonnées peuvent être sphériques (latitude et longitude) ou rectangulaires (comme le système universel transverse de Mercator).

Les fichiers des limites cartographiques, les fichiers du réseau routier, les fichiers numériques des limites et les points représentatifs sont diffusés sous forme de coordonnées de latitude et de longitude.

Système de référence géodésique

Un système de référence géodésique est la combinaison d'un ellipsoïde, qui précise les dimensions et la forme de la terre, et d'un point de base à partir duquel on détermine la latitude et la longitude de tous les autres points de la surface terrestre.

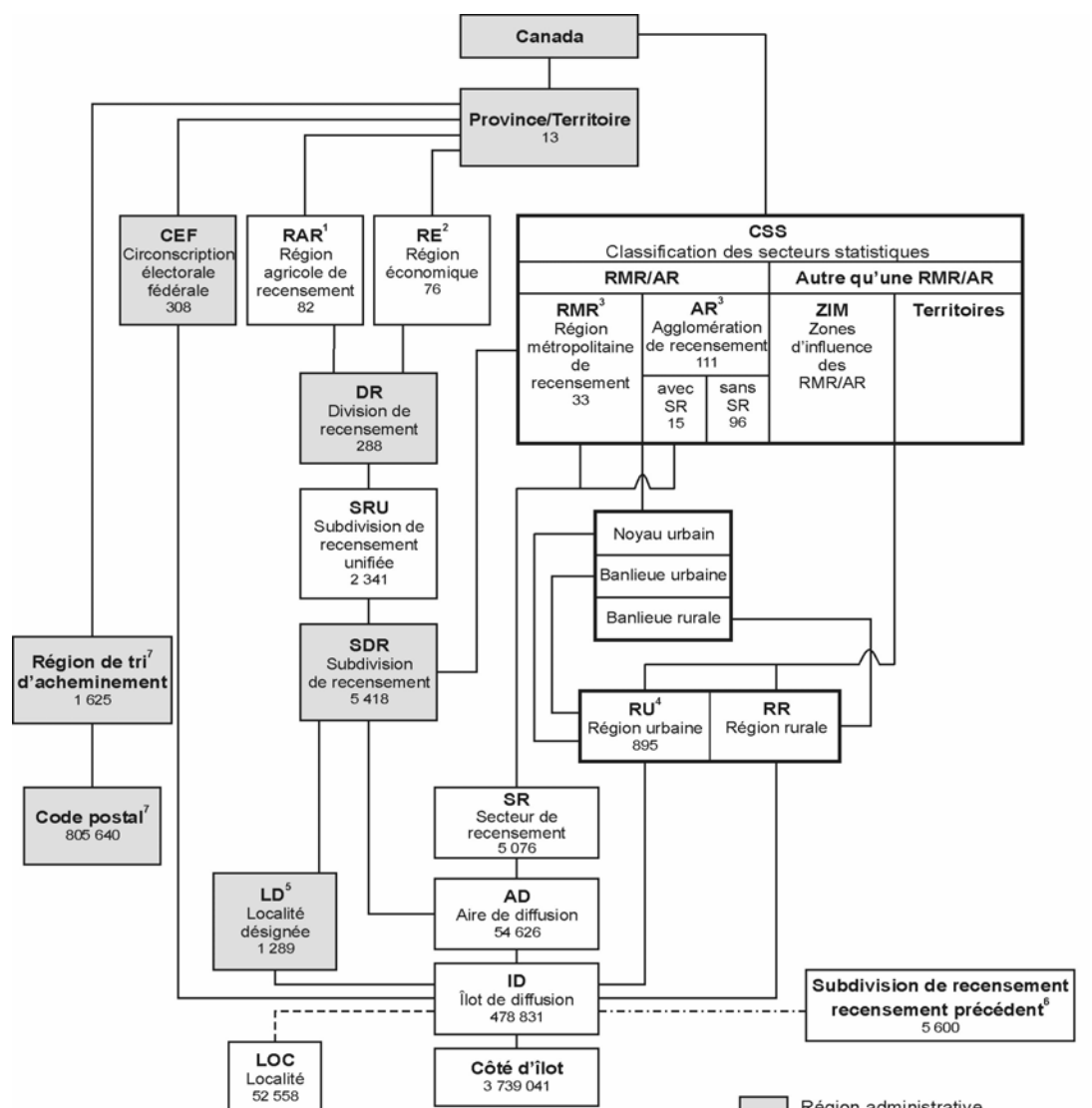
Zones d'influence des régions métropolitaines de recensement et des agglomérations de recensement

Le concept de zones d'influence des régions métropolitaines de recensement et des agglomérations de recensement (ZIM) permet de différencier géographiquement les régions du Canada situées à l'extérieur des régions métropolitaines de recensement (RMR) et des agglomérations de recensement (AR). Les subdivisions de recensement situées à l'extérieur des RMR et des AR sont classées dans l'une des quatre catégories établies selon le degré d'influence (forte, modérée, faible ou sans influence) que les RMR et/ou les AR exercent sur elles.

Les subdivisions de recensement (SDR) sont classées dans l'une des catégories de ZIM en fonction du pourcentage de résidents membres de la population active occupée dont le lieu de travail est situé dans le noyau urbain des RMR ou AR. Les SDR sur lesquelles le même degré d'influence est exercé ont tendance à être regroupées. Elles forment des zones autour des RMR et des AR et sont classées dans les différentes catégories (de ZIM forte à ZIM sans influence) à mesure que la distance qui les séparent des RMR et des AR augmente.

Annexe B Hiérarchie des unités géographiques normalisées pour la diffusion, Recensement de 2006

Figure B.1 Hiérarchie des unités géographiques normalisées pour la diffusion, Recensement de 2006



1. Les régions agricoles de recensement de la Saskatchewan sont formées de subdivisions de recensement unifiées.
2. Les régions économiques sont formées de divisions de recensement complètes sauf une DR en Ontario.
3. Une RMR et trois AR chevauchent les limites provinciales.
4. Cinq RU chevauchent les limites provinciales.
5. Les localités désignées respectent les limites des SDR, mais ne couvrent pas la superficie totale des SDR.
6. Pour le Recensement de 2006, un couplage selon un ajustement optimal est établi entre les SDR de 2001 et les îlots de diffusion de 2006 pour faciliter l'extraction de données historiques.
7. Les codes postaux et les régions de tri d'acheminement valides en date de mai 2006 (la Société canadienne des postes).

- Région administrative
- Région statistique
- Appariement à l'aide du processus de points dans un polygone
- Couplage selon un ajustement optimal

Sources : Statistique Canada, Recensement de la population de 2006; Société canadienne des postes, mai 2006

Annexe C Unités géographiques par province et territoire, Recensement de 2006

Tableau C.1 Unités géographiques par province et territoire, Recensement de 2006

Unité géographique	Canada 2001	Canada 2006	T.-N.-L.	Î.-P.-É.	N.-É.	N.-B.	Qc	Ont.	Man.	Sask.	Alb.	C.-B.	Yn	T.N.-O.	Nt
Circonscription électorale fédérale (Ordonnance de représentation de 2003)	3011	308	7	4	11	10	75	106	14	14	28	36	1	1	1
Région économique	76	76	4	1	5	5	17	11	8	6	8	8	1	1	1
Région agricole de recensement	82	82	3	3	5	4	14	5	12	20	8	8	0	0	0
Division de recensement	288	288	11	3	18	15	98	49	23	18	19	28	1	2	3
Subdivision de recensement unifiée	2 446	2 341	89	68	43	151	1 008	316	127	300	77	156	1	2	3
Subdivision de recensement (SDR)	5 600	5 418	377	113	100	276	1 294	585	297	984	453	836	35	37	31
SDR dissolutions (Du 2 janvier 2001 au 1 ^{er} janvier 2006)	340	...	9	0	0	0	282	5	7	29	4	4	0	0	0
SDR constitutions (Du 2 janvier 2001 au 1 ^{er} janvier 2006)	...	158	5	0	2	1	100	4	6	11	5	24	0	0	0
Localité désignée	1 261	1 289	182	0	49	167	83	88	58	159	262	240	1	0	0
Région métropolitaine de recensement	27	33	1	0	1	2	62	152	1	2	2	4	0	0	0
Agglomération de recensement (AR)	113	111	3	2	4	52	262	282	3	72	122	22	1	1	0
AR avec secteurs de recensement	16	15	0	0	0	1	3	4	0	0	3	4	0	0	0
AR sans secteurs de recensement	94	96	3	2	4	42	232	242	3	72	92	18	1	1	0
Secteur de recensement	4 798	5 076	46	0	88	99	1 289	2 136	168	105	491	654	0	0	0
Région urbaine	913	895	32	7	36	322	2262	2602	382	582	1072	95	1	3	5
Localité	52 291	52 558	2 445	964	3 924	3 450	12 617	10 905	2 349	3 898	3 472	7 708	363	173	290
Aire de diffusion	52 993	54 626	1 062	292	1 633	1 439	13 408	19 177	2 152	2 431	5 357	7 471	78	84	42
Îlot de diffusion	478 707	478 831	8 199	3 251	14 656	14 864	108 751	126 244	30 421	51 729	65 071	52 808	1 261	967	609
Côté d'îlot	3 764 232	3 739 041	78 376	26 190	154 564	132 873	835 458	942 567	198 063	361 069	507 859	473 418	11 888	11 620	5 096
Région de tri d'acheminement	1 595	1 625	35	7	76	110	415	522	64	48	150	189	3	3	3
Code postal	758 658	805 640	10 378	3 157	25 313	57 355	202 972	269 676	23 943	21 541	76 924	112 904	942	506	29

... n'ayant pas lieu de figurer

1. Circonscriptions électorales fédérales (Ordonnance de représentation de 1996).
2. Les régions métropolitaines de recensement, les agglomérations de recensement et les régions urbaines qui chevauchent les limites de deux provinces sont comptées dans chacune d'elles et ainsi, les totaux de ces dernières ne correspondent pas aux totaux nationaux.

Sources : Statistique Canada, Recensement de la population de 2006; Société canadienne des postes, mai 2006

Exemple d'entente de licence d'utilisation finale des produits à vendre de Statistique Canada

Entente de licence d'utilisation finale pour *insérer le nom du produit ici*, Recensement de 2006

Droit d'auteur

Le gouvernement du Canada (Statistique Canada) est le propriétaire ou le concessionnaire de tous les droits de propriété intellectuelle (dont les droits d'auteur) rattachés à ce produit de données. Sur votre paiement de la redevance requise, vous (appelés ci-après « le titulaire de la licence ») obtenez une licence non exclusive, incessible et non transmissible d'utilisation de ce produit de données conformément aux modalités de la présente entente. Cette licence ne constitue pas la vente d'une partie ou de la totalité des droits du (des) propriétaire(s).

Conditions d'utilisation

1. Tous les avis de droit d'auteur et de propriété et les conditions d'utilisation liés à ce produit de données doivent être communiqués à tous les utilisateurs de ce produit de données.
2. Le titulaire de la licence ne doit pas transférer ce produit de données, ni l'emmagasiner dans un réseau électronique à l'intention de plus de trois (3) utilisateurs réguliers à moins d'obtenir au préalable une permission écrite de Statistique Canada et de payer les frais supplémentaires exigés.
3. Le titulaire de la licence ne doit louer, donner à bail, prêter, accorder en vertu d'une sous-licence, ni transférer ou vendre aucune partie du produit de données ni aucun des droits prévus par la présente entente à quelque personne à l'extérieur de l'organisme titulaire de la licence ou à tout autre organisme.
4. Le titulaire de la licence ne doit ni désassembler, ni décompiler, ni effectuer quelque procédé d'ingénierie inverse que ce soit sur les logiciels qui font partie de ce produit de données.
5. Le titulaire de la licence ne doit utiliser aucune partie de ce produit de données pour élaborer ou mettre au point tout autre produit de données ou tout autre service de données à des fins de diffusion externe ou de mise en marché.
6. Le titulaire de la licence a le droit de faire un usage raisonnable du contenu de ce produit de données uniquement à des fins de recherche personnelle, organisationnelle ou de politique gouvernementale ou à des fins éducatives. Cette permission comprend l'utilisation du contenu dans des analyses et dans la communication de résultats et conclusions de ces analyses, y compris la citation de quantités limitées de renseignements complémentaires extraits du produit de données dans de tels documents. Dans tous ces cas, la source des données doit être citée dans tous les documents et toutes les communications au moyen de la mention suivante, qui doit figurer au bas de chaque tableau et graphique :

Source (ou « Adapté de », s'il y a lieu) : **nom de la division**, Statistique Canada, **nom du produit**, **nombre au catalogue**, Recensement de 2006.

7. Le titulaire de la licence devra obtenir la permission de Statistique Canada avant de publier, sous quelque format que ce soit, une quantité importante de données extraites du produit de données.

8. Le titulaire de la licence s'engage à ne pas fusionner ou lier ce produit de données à une autre base de données d'une façon qui donnerait l'impression qu'il a pu avoir reçu ou avoir accès à des renseignements détenus par Statistique Canada sur toute personne, famille, ménage, organisation ou entreprise qu'il serait possible de reconnaître.
9. Toute violation de la présente entente la rend nulle et sans effet. La présente entente sera automatiquement résiliée, sans préavis, si le titulaire de la licence ne respecte pas l'une de ses modalités. À la suite d'une résiliation, le titulaire de la licence doit immédiatement retourner ce produit de données à Statistique Canada ou le détruire et certifier sa destruction par écrit à Statistique Canada.

Garanties et désistements

Le produit de données est fourni « tel quel », et Statistique Canada ne donne aucune garantie explicite ou implicite, qui comprend une garantie de commerciabilité et d'adaptation à une fin particulière, mais ne se limite pas à cette garantie. En aucune circonstance, Statistique Canada ne sera tenu responsable des dommages indirects, réels, conséquents ou de tout autre dommage, quelle qu'en soit la cause, liés à l'utilisation du produit de données.

Acceptation des conditions

Il vous incombe de veiller à ce que votre utilisation de ce produit de données soit conforme aux modalités de la présente entente et de demander préalablement à Statistique Canada la permission écrite d'utiliser le produit à des fins qui ne sont pas autorisées ou précisées dans la présente entente. Toute atteinte aux droits de Statistique Canada peut entraîner une procédure judiciaire.

Toute utilisation quelle qu'elle soit de ce produit de données atteste que vous acceptez les modalités de la présente entente. Toute violation de ces conditions peut avoir comme conséquence la révocation de cette licence.

Pour obtenir de plus amples renseignements, veuillez vous adresser à :

Services d'octroi de licences
Division des services à la clientèle, Statistique Canada
9^e étage, immeuble R.-H.-Coats
100, promenade Tunney's Pasture
Ottawa (Ontario) K1A 0T6
Canada
Courriel : octroi_de_licences@statcan.gc.ca
Téléphone : 613-951-1122
Télécopieur : 613-951-1134

© Statistique Canada, 2008

Exemple d'entente de licence d'utilisation sans restriction des produits gratuits de Statistique Canada

Licence d'utilisation sans restriction pour *insérer le nom du produit ici*, Recensement de 2006

Ce document constitue une entente légale entre vous, ci-après le Licencié, et sa majesté la reine du chef du Canada, représentée par le Ministre d'Industrie (Statistique Canada), ci-après le Concédant. EN ATTEIGNANT, TÉLÉCHARGEANT, IMPRIMANT OU UTILISANT LES DONNÉES, L'INFORMATION OU LE MATÉRIEL FOURNIS OU ACCESSIBLES SELON CETTE ENTENTE, VOUS VOUS ENGAGEZ À RESPECTER LES MODALITÉS DE CET ACCORD. SI VOUS ÊTES EN DÉSACCORD AVEC CES MODALITÉS, VOUS DEVEZ IMMÉDIATEMENT ÉLIMINER TOUTE COPIE DE CES DONNÉES, INFORMATION, MATÉRIEL ET PRODUITS DÉRIVÉS.

- I ATTENDU QUE le Concédant est le titulaire ou est un licencié des droits de propriété intellectuelle dans les données numériques (les « Données ») contenues dans les bases de données connues sous le ***insérer le nom du produit ici*** gratuit de Statistique Canada, Recensement 2006;
 - II ATTENDU QUE le Licencié souhaite obtenir certains droits aux Données, conformément aux modalités et conditions contenues dans la présente;
 - III ATTENDU QUE le Concédant souhaite octroyer au Licencié certains droits aux Données, conformément aux modalités et conditions contenues dans la présente;
 - IV ATTENDU QUE le Concédant déclare avoir tous les pouvoirs pour octroyer les droits demandés par le Licencié, selon les modalités et conditions contenues dans la présente;
 - V ET ATTENDU QUE les parties veulent conclure un contrat de licence, selon les dispositions ci-dessous.
- PAR CONSÉQUENT, et en contrepartie des présentes, les parties conviennent de ce qui suit :

1.0 Définitions

- 1.1 « Contrat » signifie le présent contrat incluant le préambule et ses annexes, ainsi que toutes les modifications qui peuvent y être apportées par écrit à l'occasion par les parties, le tout formant partie intégrante de ce contrat.
- 1.2 « Données » signifie toute donnée numérique originale fixée en une forme quelconque (p. ex., de façon électronique), métadonnée, logiciel et tout document, dont l'expression ou la forme donne lieu à de la propriété intellectuelle, visés par les modalités et conditions de ce contrat.
- 1.3 « Produits dérivés » signifie tout produit ou service créé à l'aide de, ou rendu fonctionnel grâce, aux Données ou à une partie de celles-ci.
- 1.4 « Droits de propriété intellectuelle » signifie tout droit de propriété intellectuelle reconnu par la loi, y compris tout droit de propriété intellectuelle protégé par une législation.
- 1.5 « Données du Concédant » signifie toute Donnée à l'égard de laquelle le Concédant détient les droits de propriété intellectuelle.
- 1.6 « Droits du Concédant accordés aux termes de licences » signifie les droits conférés au Concédant par un tiers pour l'utilisation de Données qui ne sont pas des Données du Concédant.
- 1.7 « Modifications » signifie toute modification, mise en valeur, traduction, mise à jour ou mise à niveau des données, en tout ou en partie, quelque soit le support utilisé.

2.0 Droits de propriété intellectuelle

- 2.1 Tous les titres et droits de propriété intellectuelle associés aux Données du Concédant doivent demeurer en toute circonstance la propriété du Concédant. Tous les titres et droits de propriété intellectuelle associés aux Données qui ne sont pas la propriété du Concédant, mais plutôt des Droits du Concédant accordés aux termes de licences, sont la propriété du titulaire respectif du contenu et peuvent donc être protégés en vertu de la *Loi sur le droit d'auteur*, d'autres lois sur la propriété intellectuelle, de la common law ou de traités internationaux.

3.0 Octroi de licence

- 3.1 Sous réserve des présentes, le Concédant octroie au Licencié une licence non exclusive, mondiale, incessible, permettant d'exercer les Droits du Concédant accordés aux termes de licences et les Droits de propriété intellectuelle du Concédant dans les Données du Concédant, nécessaires à l'utilisation, la reproduction, l'extraction, la modification, la traduction, la poursuite du développement, la distribution des Données, la création et la vente ou l'octroi de licences de Produits dérivés, et l'octroi de sous-licences visant les droits conférés par les présentes au Licencié, en tout ou en partie, entendu que :
- (i) toute reproduction de Données doit inclure la source et l'information sur les métadonnées, tel qu'énoncé à l'article 4, ainsi que les dispositions contenues à l'article 5 du présent contrat (aucune assertion et garantie, indemnisation et clause de survie), à être modifiées dans de telles circonstances afin de remplacer le terme « Concédant » utilisé dans les dispositions susmentionnées par le titre d'usage du Concédant ou toute autre désignation du Concédant, tel qu'indiqué par celui-ci; et
 - (ii) toute distribution de Données, ou vente ou octroi de licences par le Licencié de Produits dérivés contenant des Données, et l'octroi de sous-licences par le Licencié de ses droits en vertu du présent Contrat doivent être constatés par un écrit, établi selon les mêmes modalités et conditions contenues dans la présente et incluant spécifiquement les dispositions contenues aux articles 4, 5 et au paragraphe 6.2 du présent contrat, à être modifiées dans de telles circonstances afin de remplacer le terme « Concédant » utilisé dans la disposition susmentionnée par le titre d'usage du Concédant ou toute désignation du Concédant, tel qu'indiqué par celui-ci.
- 3.2 Les droits de propriété intellectuelle découlant de toute Modification ou de la création de Produits dérivés effectuées par ou pour le Licencié seront détenus par le Licencié ou toute personne identifiée par le Licencié.

4.0 Identification de la source et insertion des métadonnées

- 4.1 Le Licencié doit inclure l'avis suivant dans tout Produit dérivé contenant des Données :
Source : nom de la division, Statistique Canada, nom du produit, nombre au catalogue
L'intégration de données provenant de Statistique Canada dans ce produit ne doit pas être interprétée comme constituant une approbation de Statistique Canada du tel produit.
 ou tout autre avis jugé pertinent par le Concédant.
- 4.2 Le Licencié doit reproduire, inclure et maintenir l'avis suivant dans toute reproduction des Données produites en vertu de l'article 3 du présent contrat :
 Reproduit avec la permission de Statistique Canada
- 4.3 Le Licencié doit inclure toutes les métadonnées fournies par le Concédant dans toute reproduction et redistribution des Données.

5.0 Assertions, garanties et indemnisation

- 5.1 Le Concédant ne fait aucune assertion et n'offre aucune garantie d'aucune sorte relativement à l'exactitude, l'utilité, la nouveauté, la validité, l'étendue, l'intégralité ou l'actualité des Données, à tout moment ou de temps à autre, et renonce et rejette expressément toute garantie implicite visant la qualité marchande des Données ou leur utilité aux fins d'un usage particulier. Le Concédant n'assure ni ne garantit la compatibilité du site qui contient les Données avec les versions antérieures, actuelles et futures de n'importe quel logiciel.
- 5.2 Le Licencié reconnaît avoir pris connaissance de l'avis de non-responsabilité énoncé précédemment et accepte les Données « telles quelles », sans assertion ni garantie d'aucune sorte. Aucune information ni conseil donné oralement ou par écrit par le Concédant, à tout moment ou de temps à autre, ne peut créer ou justifier, ou être jugé avoir créé ou justifié, une assertion contractuelle ou une garantie d'aucune sorte.
- 5.3 En aucun temps le Licencié ne tiendra-t-il le Concédant et ses représentants, directeurs, employés, mandataires et agents responsables en ce qui a trait à toute réclamation ou action en justice, concernant toute perte ou tout préjudice ou dommage ou frais subis par le Licencié qui pourrait résulter de la possession ou de l'utilisation des Données par le Licencié ou découlant de l'exercice de ses droits ou de toute activité entreprise ou devant l'être en vertu du présent contrat.
- 5.4 Le Licencié s'engage à indemniser le Concédant et ses représentants, directeurs, employés, mandataires et agents en ce qui a trait à toute réclamation, alléguant toute perte, tout frais, toute dépense, tout dommage ou toute blessure (y compris toute blessure mortelle) qui pourrait résulter de la possession ou de l'utilisation des Données par le Licencié ou découlant de l'exercice de ses droits ou de toute activité entreprise ou devant l'être du présent contrat.
- 5.5 L'obligation du Licencié d'indemniser le Concédant et ses représentants, directeurs, employés, mandataires et agents en vertu de ce Contrat ne peut affecter ni empêcher le Concédant d'exercer tout autre droit ou recours qui lui sont disponible en droit.
- 5.6 Les dispositions de cet article survivent la résiliation de ce Contrat.

6.0 Résiliation

- 6.1 Ce contrat peut être résilié
- (i) automatiquement et sans préavis, si le Licenciée manque à ses engagements ou obligations aux termes de ce Contrat;
 - (ii) par un préavis écrit de résiliation émis en tout temps par le Licencié, et cette résiliation prendra effet trente (30) jours suivant la réception d'un tel préavis par le Concédant; ou
 - (iii) par consentement mutuel des parties.
- 6.2 Lors de la résiliation de ce Contrat, pour quelque raison que ce soit, les droits du Licencié en vertu de l'article 3 cesseront immédiatement; et les obligations du Licencié qui doivent survivre, expressément ou de par leur nature, à la résiliation continueront de s'appliquer nonobstant une telle résiliation du Contrat, et ce jusqu'à ce qu'elles soient pleinement satisfaites ou que, de par leur nature, elles expirent. Pour plus de clarté, mais sans restreindre la généralité de ce qui précède, les dispositions suivantes survivent à la résiliation de ce Contrat :
- article 5 (assertions, garanties et indemnisation)
- 6.3 Nonobstant articles 6.1 et 6.2 de ce Contrat, le Licencié peut continuer d'utiliser les Données après une résiliation du présent Contrat afin d'exécuter une commande de Produits dérivés reçue avant la date de résiliation de ce Contrat.

- 6.4 Nonobstant la résiliation de ce Contrat, tous les contrats conclus par le Licencié dans l'exercice de ses droits en vertu de l'article 3 du présent contrat avant une telle résiliation et toutes les obligations qui y sont contenues continueront de s'appliquer, selon les modalités qui y sont contenues.

7.0 Généralités

- 7.1 Lois applicables
Le présent Contrat est régi et interprété en vertu des lois en vigueur dans la province de l'Ontario et au Canada, selon le cas.

- 7.2 Indivisibilité du Contrat
Le présent Contrat constituent l'intégralité de l'entente conclue entre les parties relativement à l'objet du présent Contrat. Toute modification à ce Contrat ne peut être que par écrit et doit porter la signature de chaque partie, exprimant ainsi clairement l'intention de modifier ce Contrat.

- 7.3 Règlement extrajudiciaire des conflits
Si un litige survient à propos de ce Contrat, ou si une modification proposée à toute modalité de ce Contrat ne peut être acceptée par les parties, les parties tenteront d'abord de résoudre leur différend par la négociation.

Si les parties ne réussissent pas à négocier une résolution qui leur soit acceptable, elles soumettront leur litige à un médiateur qu'elles auront toutes deux choisi. Si les parties ne peuvent s'entendre sur la nomination d'un médiateur, chaque partie pourra soumettre le litige à un arbitrage exécutoire.

Le tribunal arbitral sera régi par le Code d'arbitrage commercial de la Commission des Nations Unies (le « Code ») présenté dans la Loi sur l'arbitrage commercial, L.R.C. (1985), c. C-4.6. Tout tribunal compétent au regard de la sentence ou de l'objet peut rendre jugement portant exécution forcée de la sentence.

Le tribunal arbitral sera composé d'un arbitre choisi par les parties. En vertu du Code, les parties acceptent que la sentence et la décision du tribunal arbitral soient finales et imposées aux deux parties, soient sans droit d'appel et constituent un moyen exclusif d'obtenir réparation entre les parties concernant les causes d'action, les demandes reconventionnelles, les problèmes et les litiges présentés au tribunal arbitral.

Coûts

Le coût de la médiation sera partagé, de façon égale, entre toutes les parties; chaque partie toutefois paiera ses propres coûts personnels liés à la médiation.

Le coût des honoraires et des dépenses du tribunal arbitral sera partagé, de façon égale, entre toutes les parties. Chaque partie paiera ses propres coûts personnels de la médiation. La partie n'ayant pas gain de cause paiera la totalité des coûts, frais, impôts et taxes découlant et exigés par l'application de la sentence du tribunal arbitral, incluant sans restriction, l'enregistrement, les frais d'application ou autres frais de justice.

- 7.4 Aucune coentreprise
Les parties rejettent expressément toute intention de mettre en place un partenariat, une action concertée ou une coentreprise. Les parties reconnaissent et conviennent que rien dans ce Contrat ni dans les actions de toute partie ne pourra faire des parties des partenaires, des membres d'une coentreprise, ou un agent de quelque façon que ce soit et pour n'importe quelle fin. Aucune partie n'aura le pouvoir d'agir ou d'assumer n'importe quelle obligation ou responsabilité au nom de l'autre partie. La relation entre les parties doit, et ce en tout temps, être interprétée en tant que Concédant et Licencié.

- 7.5 Aucune renonciation
L'inertie de l'une des parties à invoquer un manquement de l'autre partie dans l'accomplissement ou l'observation des engagements respectifs des parties ne vaudra pas renonciation ni ne réduira le droit des parties de protester contre la poursuite du manquement ou contre un manquement ultérieur. La renonciation à un tel droit ne pourra être déduite d'une action ou d'une omission des parties, si ce n'est une renonciation expresse consentie par écrit.
- 7.6 Ordre de préséance
S'il se trouve un conflit ou une ambiguïté entre le Contrat et toute annexe du présent contrat, l'interprétation s'inscrivant dans la logique du Contrat (prenant en considération les déclarations dans les énoncés et les titres) doit s'imposer et s'appliquer, nonobstant toute formulation contradictoire énoncée dans l'annexe.
- 7.7 Mises à jour
Le Concédant n'assume aucune obligation ni responsabilité quelle qu'elle soit pour la distribution de mises à jour des Données ou l'émission d'avis au Licencié relativement à de telles mises à jour des Données.

Toute utilisation quelle qu'elle soit de ce produit de données atteste que vous acceptez les modalités de la présente entente.

Pour obtenir de plus amples renseignements, veuillez vous adresser à :

Services d'octroi de licences
Division des services à la clientèle, Statistique Canada
9^e étage, immeuble R.-H.-Coats
100, promenade Tunney's Pasture
Ottawa (Ontario) K1A 0T6
Canada
Courriel : octroi_de_licences@statcan.gc.ca
Téléphone : 613-951-1122
Télécopieur : 613-951-1134

© Statistique Canada, 2008

Commentaires sur les produits géographiques

Faites nous part de ce que vous pensez de nos produits. Envoyez vos commentaires et suggestions par courrier à :

Info-GÉO
Division de la géographie
Statistique Canada
3^e étage, immeuble Jean-Talon
170, promenade Tunney's Pasture
Ottawa (Ontario) K1A 0T6
Canada

Téléphone : 613-951-3889

Télécopieur : 613-951-0569

Courrier électronique : geohelp@statcan.gc.ca

Pour commander ou pour obtenir des renseignements, contactez-nous au service national de demande de renseignements au 1-800-263-1136, ou par courriel, à infostats@statcan.gc.ca.